

# 近十年臺北市消費者物價指數變動分析

近來受國際農工原物料價格節節高漲及原油價格震盪起伏影響，零售商品及勞務價格漲跌一直為各界關注的焦點，而「消費者物價指數CPI」則是國際間用來衡量民間消費性商品及勞務價格整體波動的重要統計指標。

◎ 潘惠卿 (臺北市政府主計處科員)

## 壹、前言

臺北市消費者物價指數除編製總指數外，項下另編有7大基本分類指數及39中分類指數，查價商品計有424項目群，涵蓋消費性商品與勞務，並由臺北市政府主計處直接派員親赴零售及服務業者營業場所調查實際成交价格，用以觀察一般家庭對食、衣、住、行、育樂等消費性商品類及服

務類價格漲跌之變動情形。茲藉由分析近十年指數之變動情形來了解主要影響因素，另針對物價變動與一般家庭消費支出間之關係做進一步之探討。

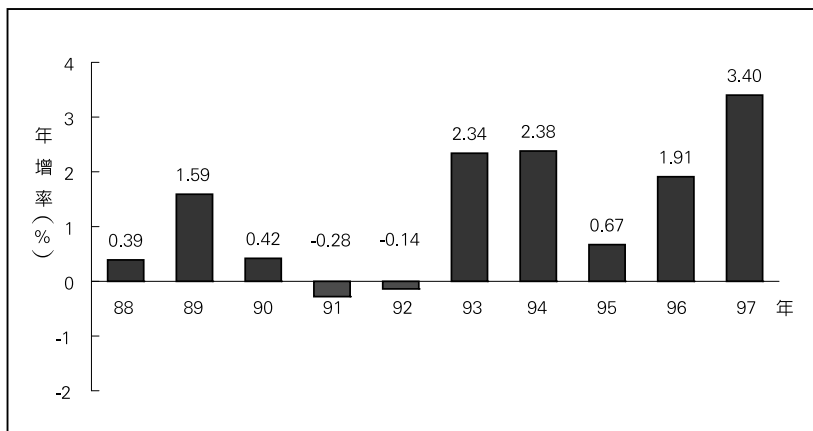
## 貳、歷年物價總指數變動情形

綜觀88至97年各年總指數年增率，其中除91、92年呈現下跌外，其餘均上漲。自

88年起連續3年上漲，91年反轉下跌0.3%，92年續跌0.1%，93、94年漲幅一度升至2.4%，雖95年漲勢稍歇，僅微升0.7%，惟96年旋受國際原油、物資價格持續上揚影響，上漲1.9%，至97年更驟升3.4%，創近十年之新高。(詳見圖1)

## 參、影響物價變動之原因分析

圖 1 近 10 年臺北市消費者物價總指數年增率



資料來源：臺北市物價統計月報。

## 一、天候、季節性因素

### (一) 蔬菜、水果

臺灣地處亞熱帶，農業產出深受氣候影響，尤其是露天栽培的蔬菜、水果等農作區，一旦遭逢豪雨、颱風、寒害等天然災害，價格便大幅波動。

近年氣候異常多變，天然災害頻仍，尤以93年敏督利颱風、94年連續豪雨及海棠颱風、96年柯羅沙颱風以及97年6至9月間的連續豪雨及風災，均重創各蔬菜產區，菜價居高不下，其中93、94年蔬菜價格漲幅連續創新高，指數漲幅高達17.8%及28.6%；

95年天候相對穩定，各類蔬菜恢復生產，供給豐沛，是近六年間蔬菜指數唯一出現跌幅（跌10.5%）的一年，亦係自88年以來第2大跌幅；96年柯羅沙颱風來襲，適值蔬菜生產

交替期，產區受損嚴重，指數上漲12.0%，而其餘各年，雖亦有風災雨害來襲，惟影響程度較輕，復耕速度相對較快，指數變動較為緩和。

水果除受颱風、豪雨影響外，寒害亦會影響果樹開花期，使得產量減少，而其育成期及復耕期較長，若受天候災害影響，價格較難於短期回穩。

91年1月我國正式成為WTO會員國，進口水果增加並替代了部分國產水果，加上國內水果因氣候適宜供量充沛，致91、92年指數連續下跌12.0%及8.1%，93、94年水果產



地同受豪雨及風災重創，致多項水果供量驟減，指數分別上漲23.8%及29.0%，95年氣候相對上年溫和，多項水果恢復生產，供貨增加，然年初延續上年供給減少影響，加上5月遇豪雨侵襲，致指數較上年上漲8.4%，96年水果供量充沛，雖下半年遭遇颱風一度影響供貨，然整體指數較上年下跌5.0%，97年初受上年秋颱侵害，供貨遞延，加以年中又

再逢風災影響供給，指數上漲1.3%。（詳見表1）

## （二）衣著類

衣著類指數具「季節性或週期性變動」特質，每逢新裝上市（夏裝約每年4月，冬裝約每年10月），指數即呈明顯上漲，惟服飾業者旋又因母親節或百貨公司周年慶推出促銷活動，指數呈回跌趨勢，直至下次新裝上市，如此週而復始。（詳見圖2）

## （三）家庭管理費用

「家庭管理費用」（如褓姆費、家庭佣人費等）之變動特性主要在於「三節」（即指農曆春節、端午節及中秋節），依國人習俗，雇主會於三節期間加發不定比例之禮金或禮品，故適值三節之當月，常會影響類指數出現顯著走勢。（詳見圖3）

## 二、權數結構比

消費者物價指數是蒐集市場上各種商品或勞務價格所編算之綜合加權指數，而所謂加權指數，即依各類商品或勞務所占之相對輕重程度，予以不同份量（權數）加權計算之指數。

臺北市消費者物價各分類指數中以「房租」之權數最大<sup>1</sup>，高達23.5%，而影響房租指數走勢的主因，除房屋租金價格水準外，亦包括押金孳息（受銀行存款利率<sup>2</sup>影響）。

就近十年「房租」指數趨勢觀察，88至89年各月指數

表1 近10年臺北市蔬菜、水果指數與臺灣地區農業災害估計農作物損失

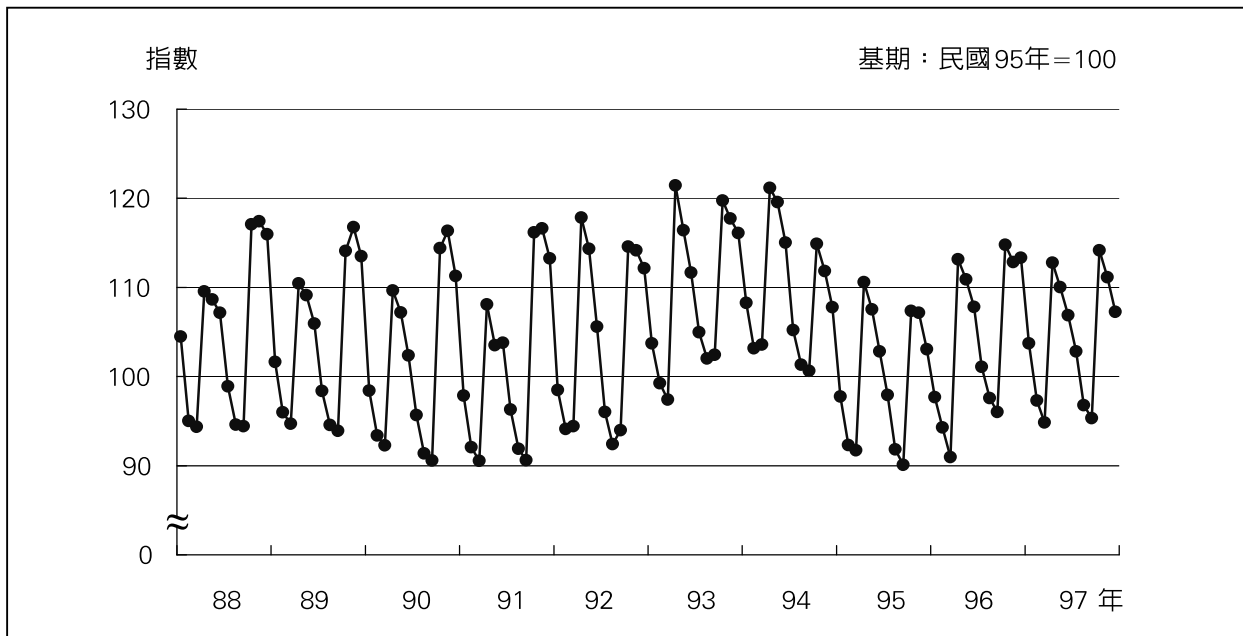
指數基期：民國95年=100

年別	蔬菜		水果		農業災害估計 農作物損失 (百萬元)
	指數	年增率 (%)	指數	年增率 (%)	
88	73.50	-18.98	63.19	-9.96	5,223
89	77.79	5.84	64.39	1.90	9,894
90	77.51	-0.36	71.40	10.89	4,709
91	71.02	-8.37	62.85	-11.97	1,081
92	73.72	3.80	57.74	-8.13	4,061
93	86.83	17.78	71.49	23.81	5,262
94	111.70	28.64	92.24	29.03	18,215
95	100.00	-10.47	100.00	8.41	3,162
96	112.02	12.02	95.05	-4.95	10,637
97	118.11	5.44	96.25	1.26	① 12,719

資料來源：臺北市物價統計月報、行政院農業委員會「96年農業統計年報」。

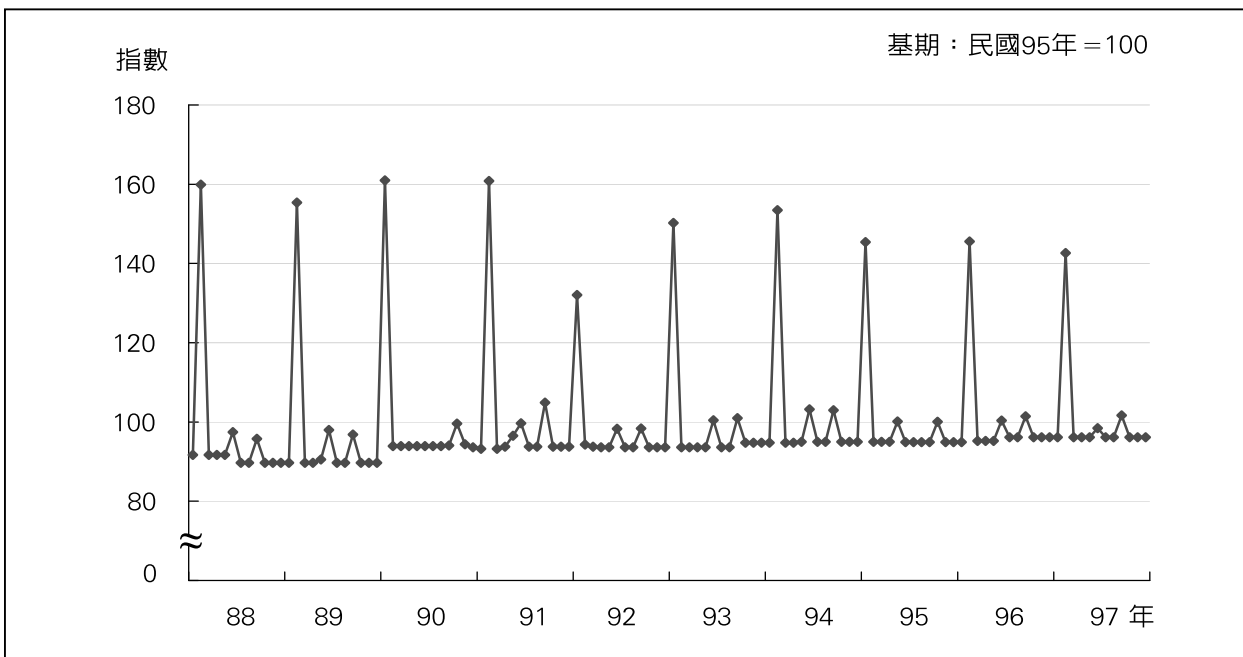
附註：①97年農作物損失係初步統計估計數，公布資料仍以97年農業統計年報數據為主。

圖 2 近10年臺北市衣著類指數變動情形



資料來源：臺北市物價統計月報。

圖 3 近10年臺北市家庭管理費用指數變動情形



資料來源：臺北市物價統計月報。

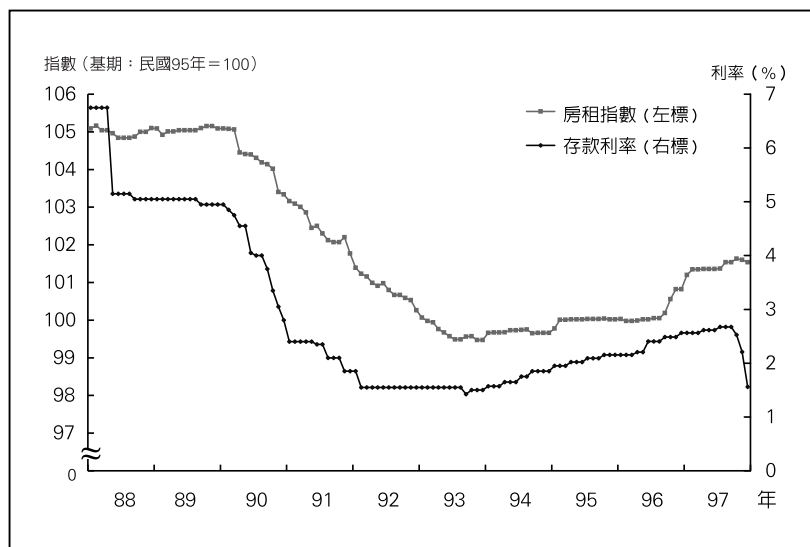
漲跌率均在正負0.2%之間小幅變動，而90至93年間指數節節下跌，係因該期間景氣低迷，房東屢屢調降租金，加上政府為振興經濟，推行低利率、寬鬆資金政策，致押金孳息減少，房租指數連續4年下跌，至93年達最低點（年指數為99.67），惟94年起受民生物資價漲影響，房屋租金調漲，押金孳息亦隨存款利率調高而增加，指數止跌回升，並連續4年呈上升趨勢，97年雖自第4季起利率開始走跌，惟整年房租指數仍較上年上漲1.2%，漲幅創近十年新高。（詳見表2、圖4）

### 三、國際因素

#### （一）原油

我國進口石油的依存度高達99.97%，國內除了油料費

圖4 近10年臺北市「房租指數」及「存款利率」概況



資料來源：臺北市物價統計月報、台北富邦銀行。

之起伏深受國際原油行情影響外，與油價成本具有高度相關之燃氣費、電費、機票等價格亦隨之連動。

觀察近十年臺北市消費者物價油料費指數走勢，受國際油價帶動上漲影響，89年指數漲幅14.5%為近十年來的最高峰，其後油價趨穩，90年油料費指數僅小漲1.8%，91

年甚至下跌4.4%，惟92年起一路走揚，95年漲幅高達12.4%，係10年來第2高；而在牽動民生物資一片跟漲的壓力下，政府為減輕民眾負擔，於96年11月2日國內油價調漲後，實施凍漲政策，國內供油業者（中油及台塑化）配合政令，指數一度持平，惟至97年3月29日台塑石化業者不堪

表2 近10年臺北市房租指數變動分析

基期：民國95年=100										
年	88	89	90	91	92	93	94	95	96	97
房租指數	104.98	105.06	104.32	102.47	100.85	99.67	99.69	100.00	100.21	101.43
年增率(%)	0.06	0.08	-0.70	-1.77	-1.58	-1.17	0.02	0.31	0.21	1.22

負荷油料成本及匯率因素等壓力，率先解凍油價，而中油則遲至5月28日始依據政令解除凍漲，恢復市場機制調整價格，指數應聲連番上揚，而在7月指數攀升至最高點135.44後，由於國際油價回檔，國內油價逐漸下跌，12月指數降為79.75，惟油料費97年平均指數113.63仍較上年同期上漲6.6%。

燃氣費用（含天然瓦斯、液態瓦斯）自92年起即數度因應中油調高天然氣售價，調漲收費標準，指數一路上漲，期間亦同樣配合政府決策，凍

漲天然氣價格，97年燃氣指數122.31相較上年漲幅達11.1%；而攸關民生之電費，88至91年間，除了每年例行的兩階段電價調整機制外，電費未有任何調整，至92年調降非營業用戶夏月用電費率，指數下跌1.6%後，電費一路持平，直至95年7月台電鑑於發電燃料價格高漲，為實際反映供電成本，調高收費，嗣於97年7月為反映部分燃料成本，收費再度調漲，致97年指數漲幅2.0%，燃氣、電費指數均創近十年來最高漲幅。

購油成本係航空公司制訂

機票收費標準的考量因素之一，機票指數自93年起即逐年上漲，95年漲幅更高達11.3%，居近十年來之冠，96年機票價格雖因購油成本增加，持續上漲，惟受高速鐵路通車衝擊，國內航空票價推出多項優惠促銷，致機票指數僅上漲0.8%，97年則因油價凍漲政令解除，連動機票指數上揚，漲幅5.1%；另機票價漲牽動旅遊業者同步調高國外旅遊團費收費標準，致國外旅遊團費指數近十年來屢攀新高，97年漲幅達7.0%。（詳見表3、圖5）

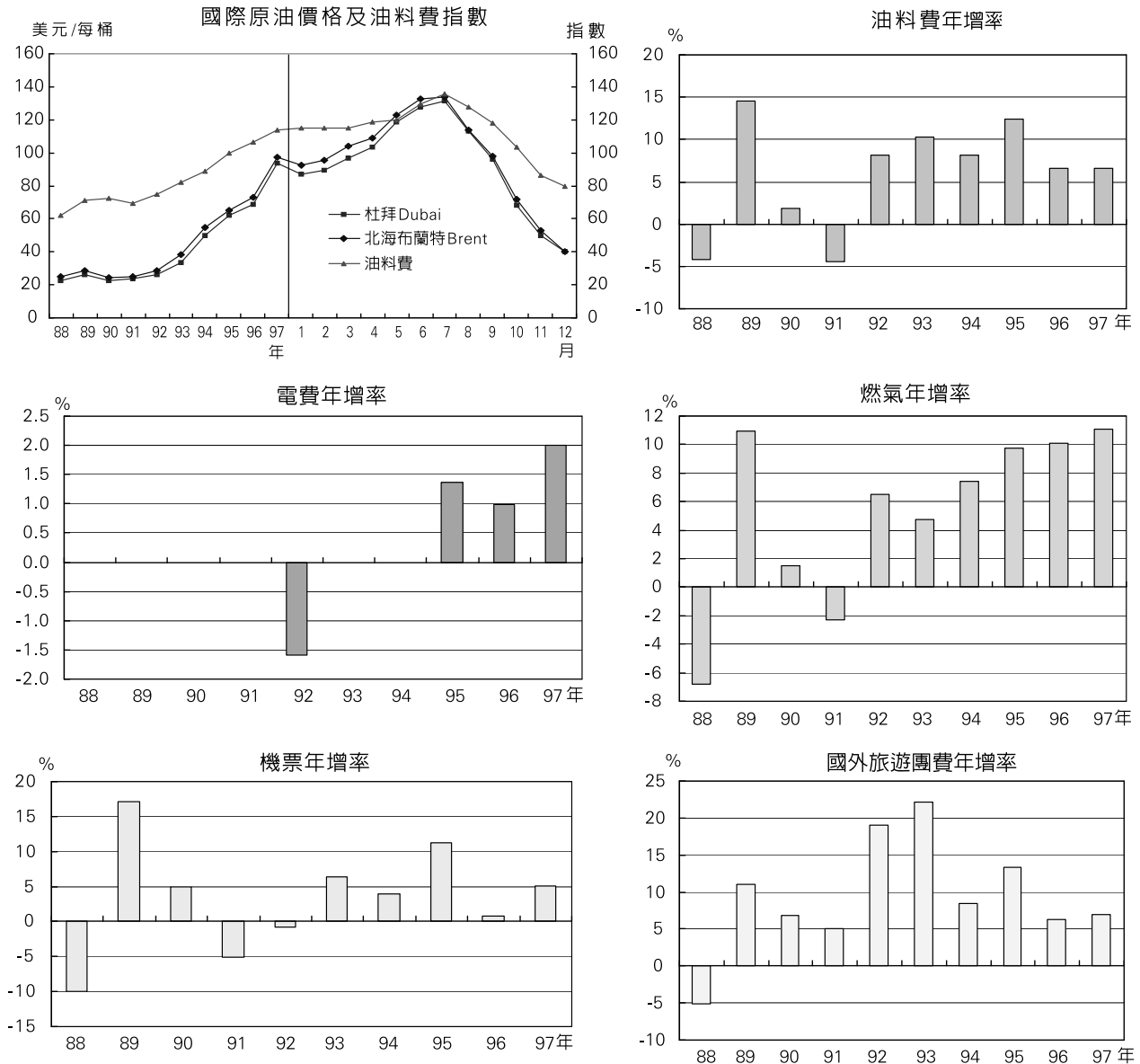
表3 近10年國際原油價格及臺北市相關商品指數

指數基期：民國95年=100

年別	油料費		燃氣		電費		機票		國外旅遊團費		原油平均價格 (美元/桶)	
	指數	年增率 (%)	指數	年增率 (%)	指數	年增率 (%)	指數	年增率 (%)	指數	年增率 (%)	杜拜 Dubai	北海布蘭特 Brent
88年	61.98	-4.19	69.10	-6.77	100.24	0.00	70.22	-9.96	44.90	-5.06	22.80	24.70
89年	70.97	14.50	76.68	10.97	100.24	0.00	82.22	17.09	49.87	11.07	26.40	28.86
90年	72.27	1.83	77.85	1.53	100.24	0.00	86.26	4.91	53.28	6.84	22.75	24.63
91年	69.08	-4.41	76.05	-2.31	100.24	0.00	81.91	-5.04	55.99	5.09	23.89	25.12
92年	74.67	8.09	80.98	6.48	98.65	-1.59	81.29	-0.76	66.61	18.97	26.46	28.87
93年	82.33	10.26	84.84	4.77	98.65	0.00	86.42	6.31	81.35	22.13	33.57	38.34
94年	88.99	8.09	91.12	7.40	98.65	0.00	89.83	3.95	88.22	8.44	49.73	54.59
95年	100.00	12.37	100.00	9.75	100.00	1.37	100.00	11.32	100.00	13.35	62.11	65.20
96年	106.56	6.56	110.09	10.09	100.98	0.98	100.84	0.84	106.23	6.23	68.47	72.81
97年	113.63	6.63	122.31	11.10	103.00	2.00	105.96	5.08	113.63	6.97	93.95	97.57

資料來源：臺北市政府主計處、經濟部能源局「油價資訊管理及分析系統」。

圖5 近10年國際原油價格及臺北市相關商品指數年增率變動情形



資料來源：臺北市政府主計處、經濟部能源局「油價資訊管理及分析系統」。

## (二) 大宗物資

在大宗物資（如玉米、黃豆等）中，我國除稻米能自給

自足外，其他供給來源大多係國外進口，致國內眾多民生物資成本受其連帶影響甚鉅。從

近年來國際農工原料價格走高，成本遞延效應對食物類各項商品所造成的影響來觀察，

97年臺北市消費者物價食物類多項中分類指數漲幅同創歷史新高，其中食用油指數漲幅高達36.8%；蛋類漲21.2%；水產品漲19.2%；肉類漲14.2%；其餘如豆類及其製品（如黃豆）、穀類及其製品（如麵粉、吐司）、家外食物等民生物資價格均受大宗物資成本直接轉嫁上揚，雖然97年下半年國際穀物價格走軟，然各類商品尚未全部反映跌價，致97年各類指數仍呈現上漲。（詳見表4、圖6）

#### 肆、物價變動對臺北市一般家庭消費支出之影響

為了解近年來臺北市物價的變動與市民各類民生消費支出的消長是否有明顯關係，在此就90年至97年臺北市消費者物價7大基本分類月指數與臺北市各月平均每戶家庭各類消費支出等時間數列資料，計算兩者間之皮爾森（Pearson）

表4 近10年臺北市食物類部分中分類指數年增率

基期：民國95年=100

中分類 年別	肉類	水產品	穀類及 其製品	豆類及 其製品	家外 食物	蛋類	乳類	食用油
年 增 率 (%)								
88	10.29	5.50	2.47	0.61	2.02	-1.10	0.07	0.45
89	-3.62	2.96	-0.13	1.32	-0.01	-8.56	-1.62	-2.31
90	-1.59	-3.63	-0.61	-1.39	-0.24	-1.46	2.83	-1.35
91	0.38	1.22	2.07	2.55	1.22	-0.40	0.12	-2.83
92	2.21	4.81	2.56	-5.76	-2.21	6.72	0.31	-1.72
93	8.05	3.72	2.68	0.24	1.61	3.82	2.14	6.08
94	4.09	3.36	0.93	-0.25	2.31	11.07	0.89	1.82
95	-1.90	-0.60	1.48	4.70	0.64	-3.40	0.23	-0.35
96	3.26	8.69	2.35	-3.03	2.79	3.18	6.17	10.02
97	14.18	19.24	10.80	11.55	7.36	21.23	10.25	36.81

資料來源：臺北市物價統計月報。

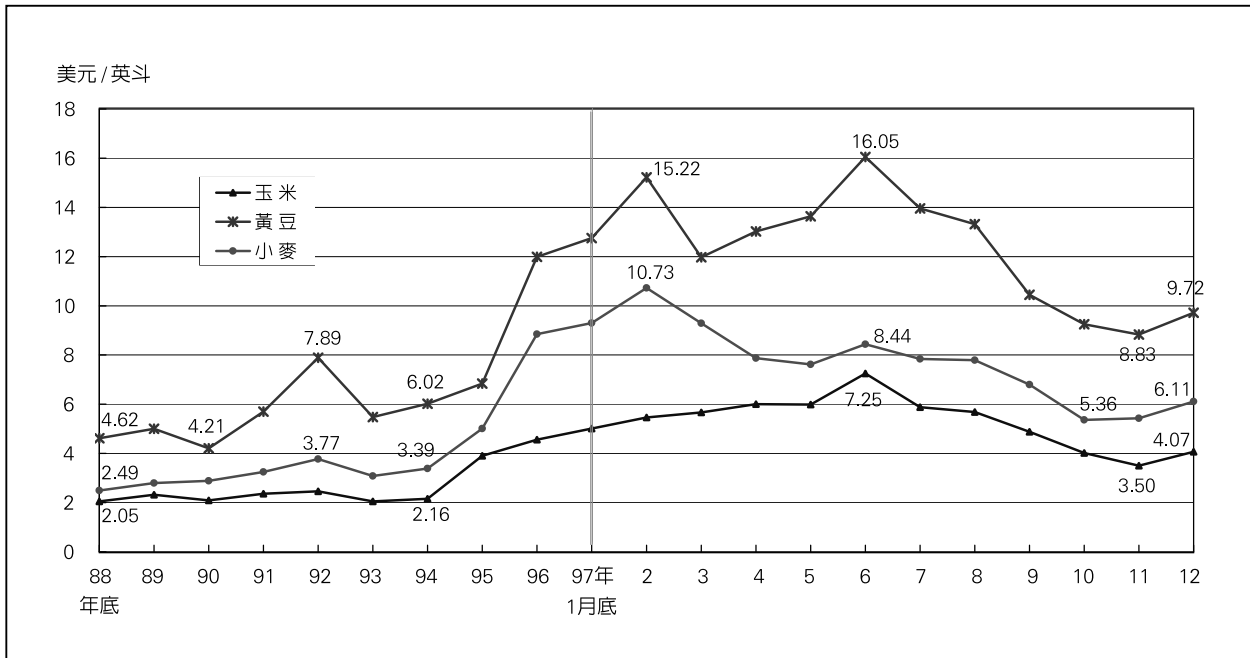
相關係數<sup>3</sup>，藉以衡量其相關程度，即當物價指數變動時，家庭各類消費支出隨即同步反

映增加或減少的情形，並在0.05及0.01顯著水準下，檢定其相關之顯著性。旋以上述檢





圖 6 近 10 年國際大宗穀物價格走勢 (芝加哥穀物價格)



附註：資料均為期底數。  
資料來源：工商時報。

定結果得知，7大基本分類之消費者物價指數中，除教養娛樂類指數與家庭消費支出未呈現顯著相關外，其餘各類指數與若干特定類別之家庭消費支出則呈現顯著性相關（詳表5）。茲就本次統計檢定結果分析如下：

### 一、食物類物價指數

食物類物價指數與在外伙食費之消費支出呈現高度正相

關（相關係數為0.807），顯示在外伙食費係外食族群之主要飲食支出，由於其外食習性較難改變，使得在外伙食費支出隨指數漲跌而明顯增減，另食物類物價指數與蔬菜、蛋類、飲料之消費支出呈現中度正相關，相關係數分別為0.605、0.421及0.408，顯示一般家庭在飲食習慣無法完全被取代的情況下，在蔬菜、蛋類及飲料等方面的消費支出隨指數之漲

跌，也同步增減。

### 二、衣著類物價指數

衣著類物價指數與衣著服務及配件（如金飾、錶、皮包等）之消費支出呈低度正相關（ $r=0.223$ ），顯示由於受到傳統禮俗（如結婚雙方互贈金飾、小孩彌月禮等）影響，當指數上漲時，一般家庭在增加衣著服務及配件之消費支出呈現微幅成長之現象。

表5 臺北市消費者物價指數與每戶家庭各類消費支出間之相關係數

指數別	每戶家庭各類消費支出項目				
食物類	在外伙食費 (0.807) **	蔬菜 (0.605) **	蛋類 (0.421) **	飲料 (0.408) **	水果 (0.344) **
	調味品 (0.214) *	其他食品 (0.193)	油脂類 (0.165)	婚生壽慶費 (-0.06)	茶、咖啡、可可 (-0.079)
	乳酪類 (-0.480) **	糧食類 (-0.384) **	糖類 (-0.246) *	魚貝類 (-0.235) *	肉類 (-0.038)
衣著類	衣著服務 及配件 (0.223) *	鞋襪 (-0.073)	成衣 (-0.163)		
居住類	家庭管理 費用 (0.322) **	家庭用品 (0.263) **	住宅維修費 (0.110)	房租 (0.048)	水電燃氣費 (-0.049)
交通類	油料費 (0.905) **	交通服務及 維修零件 (0.418) **	交通設備 (-0.274) **		
教養娛樂類	娛樂費用 (0.019)	教養費用 (-0.019)			
醫藥保健類	醫療費用 (0.688) **	藥品及 保健食品 (0.490) **	醫療保健器材 (-0.040)		
雜項類	香煙及檳榔 (0.364) **	美容及 衛生用品 (0.073)	理容服務費 (-0.077)	其他 (-0.016)	

資料來源：依本分析結果整理。

附註：1. ( ) 括號內數字表相關係數值。

2.\* 表Pearson相關檢定在顯著水準為0.05時（雙尾檢定），各分類物價指數與家庭消費支出呈相關性顯著。

3.\*\* 表Pearson相關檢定在顯著水準為0.01時（雙尾檢定），各分類物價指數與家庭消費支出呈相關性顯著。

### 三、居住類物價指數

居住類物價指數與家庭管理費用（ $r = 0.322$ ）、家庭用品（ $r = 0.263$ ）之消費支出間呈低度正相關，顯示當指數上

漲時，其消費支出增加，反之減少。

### 四、交通類物價指數

交通類物價指數與油料費支出（ $r = 0.905$ ）、交通服務及

維修零件（ $r = 0.418$ ）之消費支出皆呈正相關，顯示當指數上漲時，開車族所需的汽油費用、客運車票、計程車資，連帶機票等運輸費用之支出均同步增加，反之則同步減少，另

交通類物價指數與交通設備支出則呈現負相關 ( $r = -0.274$ )，顯示當指數上漲時，家庭對於交通設備（如汽、機車等）的消費意願降低，消費支出相對減少所致。

## 五、醫藥保健類物價指數

醫藥保健類物價指數與醫療費用 ( $r = 0.688$ )、藥品及保健食品 ( $r = 0.490$ ) 之消費支出呈中度正相關，概因醫療單位調漲醫療費用（如門診診療費、掛號費等）或業者調漲藥品及保健食品價格，不影響民眾就醫或購買藥品、保健食品之需求，故指數上漲時，醫療費用、藥品及保健食品之消費支出亦隨之增加。

## 伍、結語

經由觀察消費者物價基本分類指數與一般家庭各類消費支出間的相關情形，發現7大基本分類指數中以食物類及交

通類等物價指數之變動與家庭在食、行等生活方面的消費支出間，具有較高度的相關性，顯示民眾對於自身消費頻率較高或替代性低的商品（如家外食物、汽油）或勞務（如公車票價、計程車費）之價格變動感受較為即時且深刻，一旦價格上漲，便得增加消費支出，物價上漲的壓力立即呈現，然而「消費者物價總指數」係一綜合加權指數，藉由整體、平均的概念，來反映數種不同商品或勞務的「整體平均漲跌幅」，故受到各類商品間價格漲跌相互抵銷的影響，消費者物價總指數表現出的漲跌幅相對個別商品會較為緩和，加上民眾間彼此消費內容的差異性，遂時有政府發布的物價指數走勢與民眾感受有落差的情況發生。在此建議於應用消費者物價指數時，可就消費之商品或勞務種類，以「抽絲剝繭」方式選擇較為貼切之「中分類物價指數」，舉例來說，外食族欲了解家外食物價格的漲跌

情形，可選擇食物類消費者物價指數之中分類指數——「家外食物」，來審視其價格變動情形，而開車族於關心油價之際，則可選擇交通類物價指數之中分類指數——「油料費」來檢視，將可更貼切自身的感受。

## 參考文獻

1. 行政院農業委員會「88至96年農業統計年報」。
2. 臺北市政府主計處「88至97年臺北市物價統計月報」、「90至97年臺北市家庭收支記帳調查報告」。

## 註釋

- 1 儘管房地產係屬投資財，不納入消費者物價指數查價範圍，然其衍生的居住用房屋租金卻係組成消費者物價指數重要因素之一。
- 2 「銀行存款利率」係指台北富邦銀行定期儲蓄存款一年期之機動利率。
- 3 相關係數 ( $r$ ) 係一種經過標準化的關聯係數，當兩組數據在統計上有顯著相關水準下，相關係數  $|r| = 1$  表完全相關， $0.70 \leq |r| \leq 0.99$  表具有高度相關的特性， $0.40 \leq |r| \leq 0.69$  表中度相關， $0.10 \leq |r| \leq 0.39$  表低度相關， $|r| < 0.1$  微弱或無相關。❖