

近期就業及失業情勢分析

97年下半年受經濟景氣衰退影響，全年平均就業增幅僅1.06%，係近6年來最低，且自11月起連續5個月負成長；失業人數及失業率逐月上升，全年平均失業率達4.14%，創近4年新高，幅度之大及速度之快為歷年之最。

◎ 許汶錕、蔡淑芬（行政院主計處簡任編審、科員）

壹、前言

97年下半年受美國次級房貸及雷曼兄弟破產等影響，引發全球性金融海嘯，景氣直轉而下，97年12月及98年1月出口連續2個月大幅下降40%以上，97年第3季及第4季經濟成長率分別負成長1.05%及負成長8.61%；失業率亦由97年7月之4.06%上升至12月之5.03%，上升近1個百分點，失業人數由44.2萬人增加至54.9萬人，幅度之大及速度之快為歷年之最。為了解國內勞動市場

現況，本文從近期就業及失業情勢進行分析，俾深入探討勞動市場趨勢，提供政府及各界運用。

貳、就業狀況

一、就業成長趨緩

97年下半年受全球金融海嘯衝擊，就業人數僅較上半年成長0.24%，低於歷年增幅，且自11月起連續5個月負成長，98年4月才轉呈增加之勢。97年全年平均就業人數為1,040.3萬人，較96年增加10.9

萬人或1.06%，增幅係近6年來最低，顯示勞動市場成長動能趨緩。（詳表1）

二、服務業為創造就業機會主要部門，惟成長幅度趨緩

按三級產業觀察，97年農業部門就業人數續呈減勢，為53.5萬人，占總就業比率續降至5.14%。工業部門受下半年半導體及TFT-LCD產業出口大幅減少、營運虧損及實施無薪假影響，再加上房地產景氣不佳，致下半年就業人數並無成

長，全年平均就業人數為383.2萬人或占36.84%。服務業就業人數為603.6萬人，占總就業人

數之比率續升至58.02%，較96年增加7.4萬人或1.23%，高於工業部門之1.15%，惟成

長幅度已明顯趨緩，遠低於過去2年（94至96年）之平均增幅1.98%。（詳表2）

表1 勞動力重要指標

單位：千人

項目別	15歲以上 民間人口	勞 動 力			非勞 動力	勞動力參 與率(%)	失 業 率	
		就業者	失業者	(%)			季節調整後	
94年平均	17949	10371	9942	428	7578	57.78	4.13	4.13
95年平均	18166	10522	10111	411	7644	57.92	3.91	3.91
96年平均	18392	10713	10294	419	7679	58.25	3.91	3.91
上半年	18334	10661	10249	412	7674	58.15	3.86	3.89
下半年	18450	10765	10339	426	7685	58.35	3.96	3.92
97年平均	18623	10853	10403	450	7770	58.28	4.14	4.14
上半年	18565	10808	10390	418	7757	58.22	3.87	3.90
下半年	18681	10897	10416	482	7783	58.34	4.42	4.39
98年1月	18754	10881	10303	578	7873	58.02	5.31	5.33
2月	18771	10848	10224	624	7924	57.79	5.75	5.63
3月	18789	10850	10220	630	7938	57.75	5.81	5.72
4月	18807	10851	10226	625	7956	57.70	5.76	5.77
97年較96年 增減率(%)	1.26	1.31	1.06	7.42	1.18	(0.03)	(0.23)	(0.23)

註：括弧（ ）內數字係增減百分點。

表2 就業者之行業

單位：千人

項目別	總計	農業	工 業			計	服 務 業			
			計	製造業	營造業		批發及 零售業	住宿及 餐飲業	教育服 務業	其他服 務業
94年平均	9942	590	3619	2732	791	5733	1726	634	556	513
95年平均	10111	554	3700	2777	829	5857	1759	665	563	524
96年平均	10294	543	3788	2842	846	5962	1782	681	588	523
上半年	10249	540	3766	2822	846	5943	1790	673	580	522
下半年	10339	547	3811	2863	847	5982	1775	689	597	523
97年平均	10403	535	3832	2886	842	6036	1770	687	605	528
上半年	10390	536	3832	2880	849	6022	1763	682	605	527
下半年	10416	534	3832	2891	835	6050	1777	692	605	530
98年1月	10303	540	3727	2818	803	6036	1758	683	611	529
2月	10224	533	3679	2776	796	6012	1747	677	612	525
3月	10220	534	3671	2764	799	6015	1741	675	614	527
4月	10226	540	3675	2770	799	6011	1734	674	614	524
97年較96年 增減數	109	-8	44	44	-4	74	-12	6	17	5
增減率(%)	1.06	-1.44	1.15	1.52	-0.56	1.23	-0.69	0.85	2.81	1.12

註：就業者之行業按中華民國第8次修訂之行業標準分類統計。

三、製造業傳統產業受景氣影響較大，非傳統產業提供較多就業機會

97年製造業傳統產業（概以民生、化學及金屬機械工業為主）平均就業人數為193.8萬人，較94年之188.3萬人增加5.5萬人（平均年增率0.96%，平均每年增加1.8萬人），占製造業就業人數比率降至67.17%

；非傳統產業（以資訊電子業為主）就業人數則由94年之84.8萬人升至94.7萬人，增加9.9萬人（平均年增率3.76%，平均每年增加3.3萬人），占製造業就業人數比率升至32.83%。製造業傳統產業受此波景氣衰退影響致97年下半年之就業人數反較上半年減少4千人，而非傳統產業則仍持續提供較多就業機會，成為製造業

仍持續成長之主要來源。

若將服務業部門中金融及保險業、資訊及電信業及技術服務業等歸為知識密集型服務業，其就業人數由94年之184.4萬人增至97年之202.2萬人（平均年增率3.12%，平均每年增加5.9萬人），明顯高於非知識密集型服務業，惟97年下半年成長減緩，後續發展仍待觀察。（詳表3）

表3 就業者之產業型態

單位：千人

項目別	製造業			服務業		
	合計	傳統產業	非傳統產業	合計	知識密集型	非知識密集型
94年平均	2732	1883	848	5733	1844	3889
95年平均	2777	1863	914	5857	1881	3976
96年平均	2842	1918	925	5962	1951	4012
上半年	2822	1918	905	5943	1938	4005
下半年	2863	1918	944	5982	1964	4018
97年平均	2886	1938	947	6036	2022	4014
上半年	2880	1940	940	6022	2022	4000
下半年	2891	1936	955	6050	2023	4027
98年1月	2818	1905	913	6036	2049	3987
2月	2776	1891	885	6012	2059	3953
3月	2764	1852	912	6015	2038	3978
4月	2770	1868	902	6011	2028	3983
97年較96年 增減數	44	20	22	74	71	2
增減率 (%)	1.52	1.05	2.48	1.23	3.66	0.05

註：1. 就業者之行業按中華民國第8次修訂之行業標準分類統計。

2. 製造業非傳統產業包括電子零組件製造業、電腦、電子產品及光學製品製造業、電力設備製造業。

3. 知識密集型服務業包括郵政及快遞業、電信業、電腦系統設計服務業、資料處理及資訊供應服務業、金融及保險業、法律及會計服務業、企業總管理機構及管理顧問業、建築、工程服務及技術檢測、分析服務業、研究發展服務業、廣告業及市場研究業、專門設計服務業、其他專業、科學及技術服務業、租賃業、就業服務業、保全及私家偵探服務業、建築物及綠化服務業、業務及辦公室支援服務業、教育服務業、醫療保健服務業。

四、女性與大學及以上程度就業者趨增

觀察近3年（94至97年）就業人數變化情形，女性就業者平均年增率達2.42%，較同期男性之0.86%高出1.56個百分點，致女性就業人數占總就業者比率由94年之42.14%上升至97年之43.26%。另大專及以上程度就業者近3年平均年增率為6.49%，其中大學及以上程度者增幅達11.29%，明顯高於高中（職）程度者之

0.57%，顯示就業人力素質明顯提升。而青少年（15~24歲者）所占比率於近3年續呈下滑趨勢，由94年9.49%下降至97年7.89%；中高齡（45~64歲者）所占比率則由94年之30.22%上升至97年之32.61%，計上升2.39個百分點。（詳表4）

五、女性勞動力參與率持續上升，男性則下降

97年平均勞動力參與率為

58.28%，僅較96年上升0.03個百分點，主要係因下半年受經濟衰退致就業人數減緩影響，其中女性勞動力參與率因教育程度提升及服務業提供工作機會增加等因素而呈逐年上升至49.67%，較96年上升0.23個百分點；男性為67.09%，則下降0.15個百分點，呈遞減之勢（詳圖1）。另25~44歲年齡組勞動參與意願居各年齡層最高，勞動力參與率續升至83.81%；45~64歲為60.83%，其中55~64歲因退休年齡提前，致

表 4 就業者按年齡及教育程度分

單位：千人；%

項目別	總計	性別		教育程度				年 齡			
		男	女	國中及 以下	高中 (職)	大專及 以上	大學及 以上	15-24歲	25-44歲	45-64歲	65歲及 以上
94年平均	9942	57.86	42.14	28.97	36.25	34.78	17.43	9.49	58.71	30.22	1.58
95年平均	10111	57.46	42.54	27.40	35.91	36.70	19.30	8.92	58.60	30.81	1.67
96年平均	10294	57.01	42.99	26.13	35.75	38.13	20.99	8.46	58.02	31.71	1.81
上半年	10249	57.10	42.90	26.57	35.89	37.54	20.40	8.48	58.18	31.55	1.80
下半年	10339	56.92	43.08	25.68	35.60	38.71	21.58	8.43	57.87	31.87	1.83
97年平均	10403	56.74	43.26	24.61	35.25	40.14	22.97	7.89	57.67	32.61	1.83
上半年	10390	56.79	43.21	24.98	35.45	39.57	22.39	7.97	57.78	32.43	1.82
下半年	10416	56.69	43.31	24.24	35.05	40.70	23.54	7.82	57.55	32.79	1.85
98年1月	10303	56.43	43.57	23.76	34.68	41.56	24.29	7.51	57.60	33.04	1.85
2月	10224	56.33	43.67	23.59	34.58	41.83	24.67	7.35	57.63	33.16	1.85
3月	10220	56.28	43.72	23.54	34.56	41.90	24.69	7.29	57.60	33.24	1.87
4月	10226	56.29	43.71	23.48	34.62	41.90	24.68	7.25	57.60	33.27	1.88
94至97年 平均年增率	1.52	0.86	2.42	-3.85	0.57	6.49	11.29	-4.53	0.92	4.13	6.63

圖 1 勞動力參與率按性別分

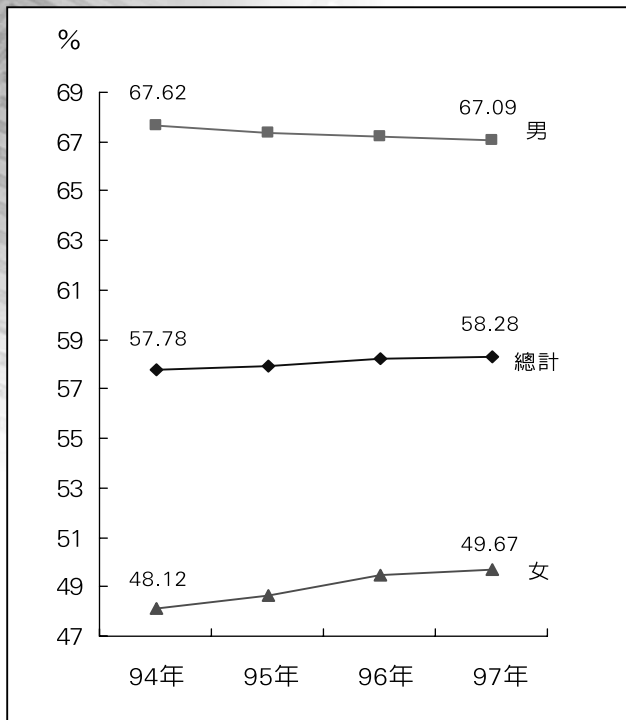
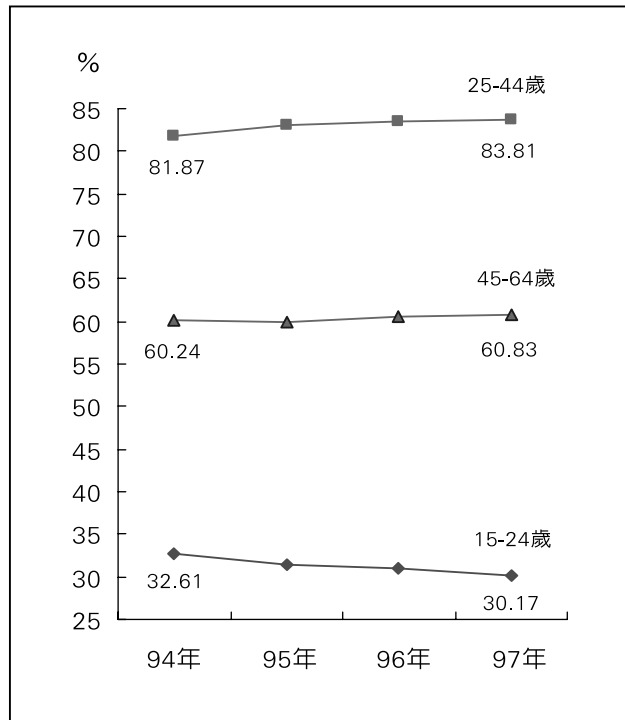


圖 2 勞動力參與率按年齡分



勞動力參與率呈下滑趨勢，惟近年已穩步回升；而15~24歲年齡組則因就學年限延長，持續下降至30.17%，但近年降幅已趨緩和。（詳圖2）

參、失業情勢

一、97年失業率4.14%創近4年新高

97年平均失業人數為45萬人，較96年增加3.1萬人或

7.42%，係近4年來新高。97年上半年失業率為3.87%，下半年受美國次級房貸問題引發之全球信用危機影響，全球經濟景氣趨緩，我國出口動能及製造業生產嚴重受創，失業率由7月之4.06%逐月上升至12月之5.03%，致全年平均失業率達4.14%，創近4年新高。97年12月經季節調整後失業率上升至5.04%，創近6年同月新高，亦為92年7月以來最

高；98年4月失業率及季調後失業率續升至5.76%與5.77%，分別創67年調查以來次高及新高，顯示勞動市場發展相當嚴峻（詳表1）。

二、大學及以上程度失業率居各教育程度之冠

97年各級教育程度別失業率中，以大學及以上程度者4.78%最高，係歷年（67年）

來新高，較96年上升0.27個百分點；國中及以下程度者為3.76%，上升0.54個百分點，升幅則居各教育程度之冠。近年大學及以上程度者失業率有逐年上升趨勢，由94年4.23%升至97年4.78%，近2年並躍居各教育程度之冠，主要係隨教育日益普及，近10年大學及以上畢業人數由87年10.1萬人增加至97年28.8萬人，呈長期增加趨勢，且其多屬剛畢業、較年輕者，要求勞動條件相對

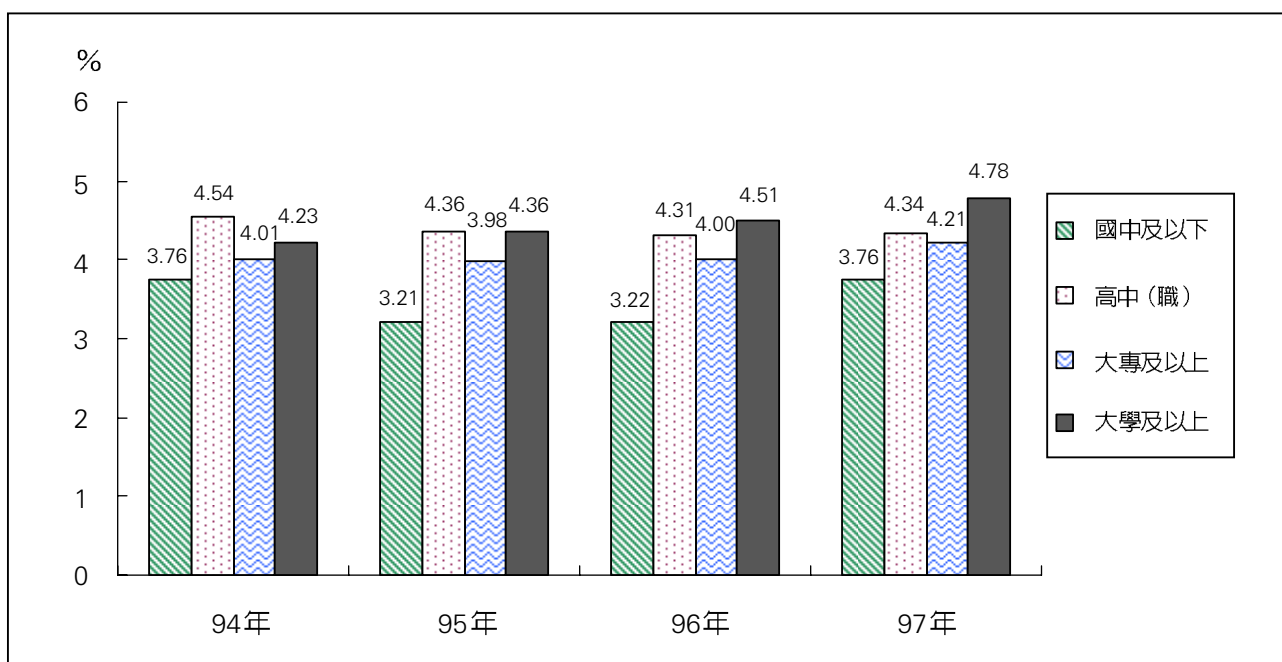
較高，工作轉換亦較頻繁，為自願性失業。（詳圖3）

三、「因工作場所業務緊縮或歇業」而失業者遽升

97年失業者以「因工作場所業務緊縮或歇業」而失業者15.2萬人或占33.83%最多，較96年上升2.6萬人或20.63%，「對原有工作不滿意」而失業者13.9萬人居次，占30.79%，「初次尋職者」亦占20.64%。97

年下半年國內經濟景氣衰退，廠商因業務不振緊縮業務或關廠歇業，致「因工作場所業務緊縮或歇業」而失業者自8月之13.1萬人逐月上升至12月之25萬人，連續4個月計增加11.9萬人，98年4月更攀升至35萬人，創67年調查以來新高，顯示受景氣衰退影響，「循環性失業」有明顯增加趨勢，其中有6成為25至44歲年齡者，值得關注。另97年「初次尋職」與「因季節性或臨時性

圖3 失業率按教育程度分



工作結束」而失業者亦較96年分別增加6千人與2千人，為本波失業人數上升之另二項主要原因。（詳表5）

四、青少年多屬自願性失業，中高齡失業人數增幅居冠

97年青少年（15至24歲）平均失業人數為11萬人，較96年增加6千人，其失業原因以「因初次尋職」而失業者5.8萬人最多，占53.19%，其次為「對原有工作不滿意」而失業者

3.2萬人，占29.12%，顯示青少年失業者多屬剛畢業初次進入就業市場，或因要求勞動條件較高，工作轉換較頻繁，屬自願性失業。另中高齡（45至64歲）平均失業人數為8.8萬人，較96年增加1.3萬人或18.23%，增幅為各年齡層之冠，以「因工作場所業務緊縮或歇業」而失業者5.1萬人所占比率58.10%最高，「因季節性或臨時性工作結束」而失業者亦占20.35%，顯示中高齡失業者多屬非自願性失業者居多，

其失業對家庭及社會影響較大，值得關注。至25至44歲失業人數為25.1萬人，較96年上升1.1萬人或4.65%，則以「對原有工作不滿意」與「因工作場所業務緊縮或歇業」而失業者占大多數。（詳表6）

五、長期失業人數趨增，高教育程度者呈上升之勢

97年長期失業者（失業期間達1年以上者）為6.6萬人，占全體失業人數之14.64%，較

表5 失業者按失業原因分

單位：千人

項目別	總計	初次尋職者	非初次尋職者				
			小計	工作場所業務緊縮或歇業	對原有工作不滿意	季節性或臨時性工作結束	其他
94年平均	428	82	346	130	40	49	27
95年平均	411	82	329	117	141	44	27
96年平均	419	87	332	126	138	41	26
上半年	412	76	335	127	139	42	28
下半年	426	97	329	126	137	41	25
97年平均	450	93	357	152	139	43	23
上半年	418	79	339	133	137	42	26
下半年	482	107	375	171	140	45	19
98年1月	578	92	486	291	126	53	16
2月	624	90	534	329	123	62	20
3月	630	89	541	344	120	57	20
4月	625	86	539	350	116	53	20
97年較96年增減數	31	6	25	26	1	2	-3
增減率(%)	7.42	6.93	7.54	20.63	0.19	5.24	-12.94

表 6 失業者失業原因按年齡分

民國97年

單位：千人

項目別	總計	初次尋職者	非初次尋職者				
			小計	工作場所業務緊縮或歇業	對原有工作不滿意	季節性或臨時性工作結束	其他
總計	450	93	357	152	139	43	23
15-24歲	110	58	51	10	32	5	4
25-44歲	251	34	218	90	95	20	12
45-64歲	88	1	88	51	12	18	7
65歲及以上	0	-	0	0	0	0	0

96年增加8千人，係近3年新
高，其中以30至44歲者2.6萬
人最多，占39.45%；未滿30
歲者2.4萬人居次，占37.20%
。另長期失業者以大專及以上
程度者2.6萬人最多，占39.85
%，高中（職）程度者占37.68
%，顯示長期失業者以高教育
程度者居多。近期長期失業者
中大專及以上程度者所占比率
呈上升趨勢，由94年之31.58
%上升至97年之39.85%，計
上升8.27個百分點，主要因大
專院校快速增加，國人或新進
勞動力受高教育機會急遽提升
所致；由於高教育程度尋職者
普遍希望工作內容能符合專長
所學，其希望勞動條件相對較

高，或部分有參加就業考試情
形，多屬「自願性失業者」。
（詳圖4）

六、營造業之離職失業 比率增幅最大

97年非初次尋職失業者平
均為35.7萬人，較96年增加
2.5萬人，其中以由製造業、批
發及零售業與營造業分別退離
10.3萬人、5.8萬人與4.7萬人
最多。各行業之「離職失業比
率」〔原從事某行業之失業人數
/（原從事某行業之失業人數+
該行業就業人數）〕中，以營造
業之5.26%最高，較96年上升
0.80個百分點，主要係97年下
半年政府雖推動加強地方建設

等方案，惟因房地產不景氣，
致建築業及裝潢業工作機會大
幅減少；住宿及餐飲業4.94%
次之，較96年上升0.74個百分
點。另從職業觀察，97年以由
生產操作人員退離15.4萬人最
多，較96年增加1.2萬人，其
離職失業比率為4.43%，居各
職類者之冠，顯示基層勞工失
業情形較其他職類明顯增加。
（詳表7）

肆、結語

從各項統計指標來看，近
期整體勞動市場確實嚴峻。為
改善國內失業情勢，政府自去
（97）年10月起推動各項促進就

圖 4 近期長期失業人數

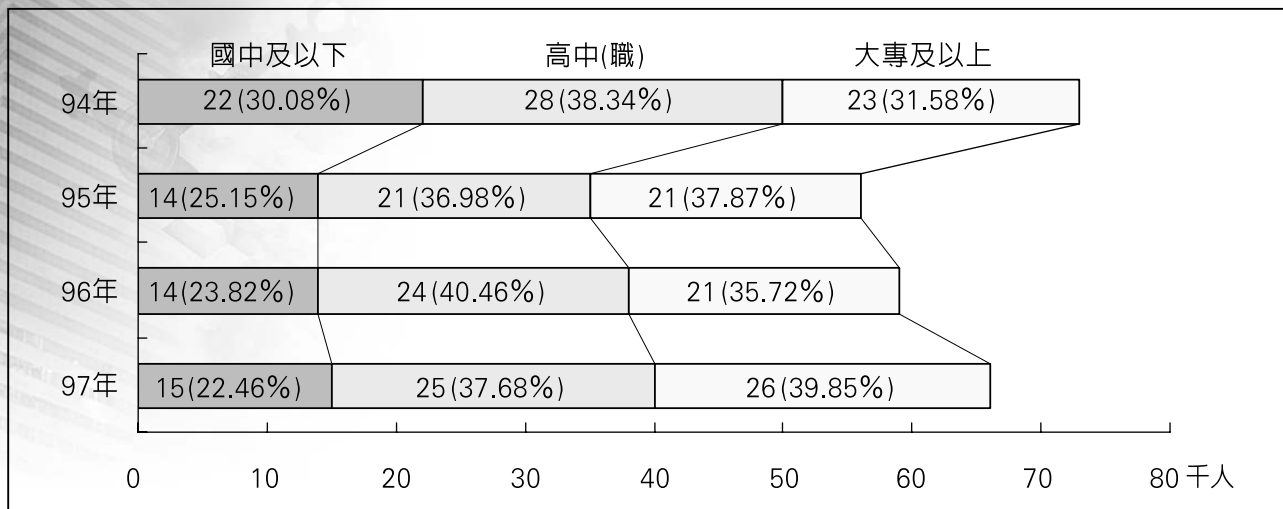


表 7 原有職業者之離職失業比率按失業前行業分

單位：%

項目別	總計	農業	工業			計	服務業		
			計	製造業	營造業		計	住宿及餐飲業	支援服務業
94年平均	3.36	0.87	3.95	3.71	4.74	3.24	3.99	5.56	3.76
95年平均	3.15	0.90	3.62	3.52	4.13	3.06	3.89	4.59	3.32
96年平均	3.12	0.94	3.61	3.40	4.46	3.01	4.20	4.88	4.03
上半年	3.17	0.69	3.74	3.61	4.44	3.02	4.08	4.75	3.79
下半年	3.08	1.18	3.47	3.19	4.47	3.00	4.32	5.02	4.27
97年平均	3.32	1.20	3.83	3.44	5.26	3.18	4.94	4.81	3.73
上半年	3.16	1.12	3.63	3.31	4.82	3.04	4.80	4.29	2.98
下半年	3.47	1.28	4.03	3.57	5.71	3.31	5.07	5.32	4.47
98年1月	4.51	1.15	6.12	5.40	8.93	3.77	5.14	7.46	4.13
2月	4.96	1.42	6.86	5.91	10.33	4.07	5.88	6.71	4.62
3月	5.03	1.28	7.01	5.95	10.94	4.10	4.95	6.57	5.42
4月	5.01	1.43	7.06	6.12	10.55	4.02	5.72	6.70	6.15
97年較96年 增減百分點	0.20	0.26	0.22	0.04	0.80	0.17	0.74	-0.07	-0.30

業措施，短期措施如「97-98年短期促進就業措施」、「加強地方建設擴大內需方案」，長期措

施如「98-101年促進就業方案」、「振興經濟擴大公共建設投資計畫」等，投入龐大經費，

預期對解決國內失業問題將有實質正面助益。❖