

# 近年我國服務業就業市場之發展

近年來隨產業結構快速變遷，服務業產值與就業結構比重不僅屢創新高，就業機會亦年年成長，尤其近來知識經濟蓬勃發展，亦已帶動我國服務業就業生態之改變。本文擬分就近年服務業各業發展情勢、人力素質改變與兩性服務業發展之異同逐一探討，俾及時掌握服務業人力供需演變，並適時提供相關政策建議。

◎ 張聖英 (行政院主計處第四局專員)

## 壹、前言

近10年來以知識為本位的經濟模式已改變全球經濟發展態勢，1999年，「經濟合作開發組織(OECD)」進而將知識密集產業區分為「知識密集製造業」與「知識密集服務業」兩大類，前者包括中、高科技製造業，後者涵蓋一些專業性的個人和生產性服務業，或指提供科學與技術之服務產業。

回顧我國近年之經濟發展歷程，隨知識經濟迅速擴張，

產業持續升級轉型，就業結構亦快速變遷，以三級產業劃分，服務業占名目GDP比率已由1997年之65.70%，升至2006年之71.65%，就業人數所占比率亦由52.26%升至58.49%。此外，由於服務業部門就業人數於近年來均呈穩定成長，10年間計增111萬9千人或增23.34%，其增加之人數已超過總就業人數之增幅(93萬6千人)，並適時填補農業、傳統製造業釋出人力。

為因應此結構性變遷，政

府於2004年11月10日核定通過「服務業發展綱領及行動方案」，選定金融、流通運輸、通訊媒體、醫療保健及照顧與文化創意等12項重點服務業，希望藉由服務業之發展再創臺灣經濟奇蹟，並以提高服務業本身附加價值，或支援農業及工業之生產，創造更多就業機會。此外，服務業就業機會之增加亦伴隨工作型態之轉型與多元化，目前愈來愈多存在於服務業的非典型工作機會，如人力派遣工作、臨時性或部分時間

工作，已提供更多就業機會給婦女或中高齡者。

有鑑於此，本文擬由近年服務業就業市場之發展歷程，尤其是「知識經濟」所帶來之改變，探討其對服務業就業市場之影響，並提供相關政策建議供政府參考。

## 貳、近年服務業就業市場之發展歷程

### 一、服務業就業機會未受景氣影響年年成長

若純粹由三級產業觀察，近年來臺灣地區全體就業人數除2001年受國內外景氣趨弱影響，一度呈現減少外，歷年均呈增加之勢，由1999年之938.5萬人，增至2006年之1,011.1萬人，平均年增率為1.07%，其中農業部門續呈減少，由77.4萬人減至55.5萬人<sup>1</sup>，平均每年遞減4.64%；工業部門隨景氣榮枯增減，由349.2萬人增至

364.2萬人，平均每年微增0.60%；服務業部門則年年成長，由511.8萬人，大幅增至591.4萬人，平均年增率高達2.09%，為此段時間就業成長之主要來源。

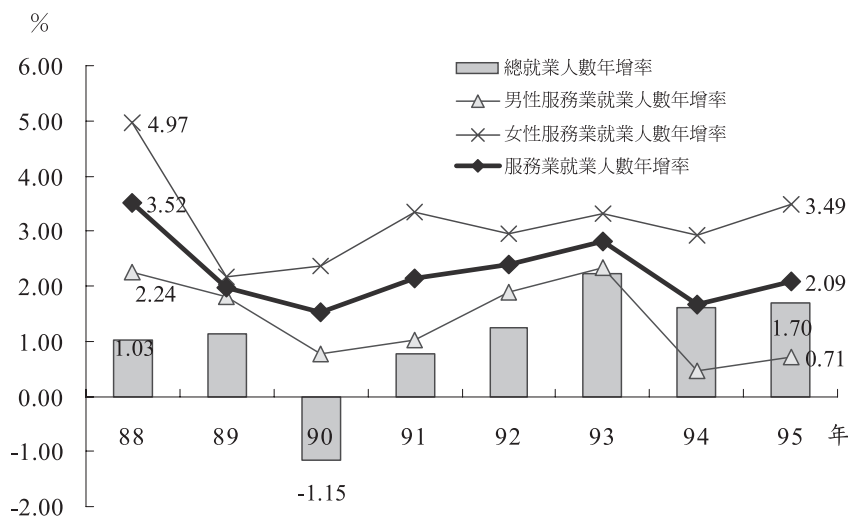
若以就業人數年增率觀察，雖然2001年總就業人數一度呈現負成長1.15%，惟服務業部門仍保有1.53%成長，其中女性服務業就業人數續增2.36%，男性年增率則下降至0.77%，足見服務業部門在景氣趨緩之際，因內需型消費之持續，可緩和整體就業人數之

減少，尤其是服務業部門可提供更具彈性就業機會，因此可降低廠商之僱用成本，並適時吸納由其他部門釋出之過剩勞動力。

此外，男性服務業就業者近年來之年增率均明顯低於女性，8年來男性服務業就業者共計增加9.31%；女性增幅則達22.39%，足見近年服務業就業者之成長主要仍來自於女性。

對照服務業部門名目產值，1999年以來亦由65,231億元增至84,973億元，平均每年遞增3.85%，占名目GDP比率

圖 1 近年總就業人數與服務業就業人數之年增率



已突破7成，達71.65%，足見服務業之持續發展已為就業市場帶來相當多之就業機會；惟值得探討的是，服務業如何不受景氣榮枯影響，帶來源源不斷的就業機會？此外，臺灣地區服務業生產占國內GDP比率雖與工業國家水準相當，但其就業者占總就業者比率仍相對低約10個百分點以上，即服務業仍存在所謂「就業缺口」現象，與一般先進國家之發展模式不盡相同，因此我國服務業之就業市場仍應存有更大發展空間。

「其他服務業」與「專業、科學及技術服務業」增加之人數較多，分別增加17.7萬人、17.5萬人、12.4萬人與11.3萬人，「批發零售業」亦增7.4萬人。

若就各業所占比率觀察，「住宿餐飲業」、「專業、科學及技術服務業」與「教育、醫療保健及社會福利服務業」仍為上升較多業別，8年來分別上升1.73、1.30與1.08百分點；「批發零售業」則因所占比率年年萎縮，致反下降3.18百分點，主要係2001年後民間消費之名

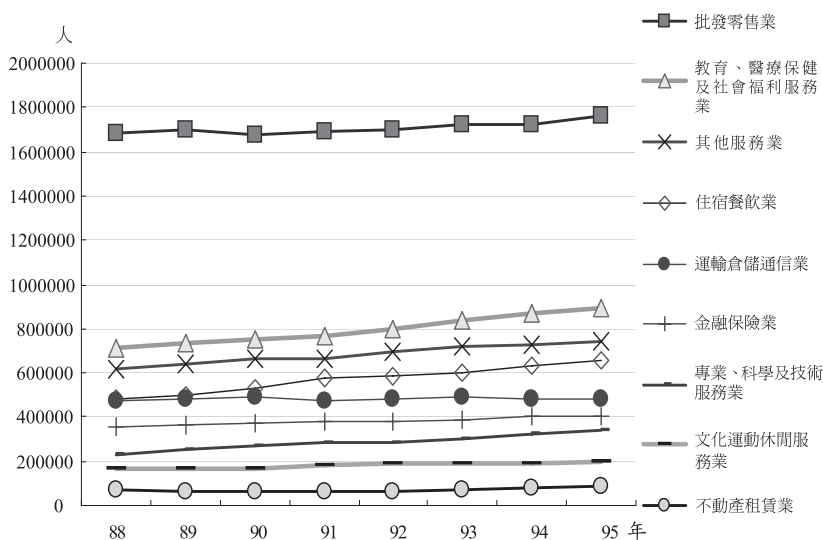
目年增率已不復以往動輒5%以上成長，致「批發零售業」之就業成長力道已有趨緩之勢。

一般而言，服務業可依各業別之屬性，劃分為勞力密集之「就業型服務業」（可吸納較多勞工），如「批發零售業」、「住宿餐飲業」、「文化運動及休閒服務業」，以及技術密集之「知識型服務業」，一般而言大致包括「運輸倉儲通信業」、「金融保險業」、「不動產業」、「專業、科學及技術服務業」、「教育與醫療保健及社會福利服

## 二、知識型與就業型工作機會均有增加

就服務業部門各行業就業機會之變化趨勢觀察<sup>2</sup>，隨國人旅遊與外食風氣盛行，加上知識經濟之普及與工作型態之轉變，自1999年至2006年以來，以「住宿餐飲業」、「教育、醫療保健及社會福利服務業」<sup>3</sup>、

圖 2 近年服務業各業別就業人數增減情形



務業」<sup>4</sup>。對照前述各業發展，即可發現近年主要新增之服務業就業機會，除「住宿餐飲業」屬就業型外，餘仍以知識型服務業為主。可見服務業之產值與就業結構存在之落差（就業缺口），仍在於就業型服務業未能大幅擴張，且知識型服務業可吸納之人力亦屬有限；惟隨服務業附加價值之提升與彈性僱用制度之普及，未來就業型服務業可望持續升級發展，並吸納更多低技術層級勞工。

若以服務業各業廠商之缺工情況觀察，以絕對數值而

言，近年缺工最多行業多屬「批發零售業」、「金融保險業」與「其他服務業」，惟前二者均呈下降趨勢，其中「金融保險業」因金控公司之併購效應與卡債風暴等影響，缺工人數已呈顯著減少，取而代之的是「專業、科學及技術服務業」缺工人數之增加，顯示未來服務業部門之專業技術人力需求仍將持續擴張；至於「不動產及租賃業」之缺工人數雖受惠近年房市與營建業之蓬勃發展，有顯著增長情形，惟其規模與前述各業相較，可吸納之人數

仍明顯較少。

就各行業失業比率之變化趨勢觀察<sup>5</sup>，雖然各業失業比率於2001年景氣走緩之際呈攀升之勢，惟爾後多已逐步下滑；惟以近8年數據來看，僅「不動產及租賃業」與「專業、科學及技術服務業」呈現下降，分別由4.92%與2.51%下降為4.14%與2.35%，前者受惠房市復甦，後者則係屬蓬勃發展之知識型服務業；至於近年失業比率上升較多之業別，則為「文化、運動及休閒服務業」與「金融保險業」，分別由4.49%與1.25

表 1 近年服務業各業別缺工狀況

單位：人

年別	批發零售業	住宿餐飲業	運輸倉儲通信業	金融保險業	不動產租賃業	專業、科學及技術服務業	醫療保健業	文化運動及休閒服務業	其他服務業
88年	36,682	7,553	3,687	22,321	253	3,027	2,190	2,370	8,858
89年	38,880	7,541	3,687	22,619	259	4,538	2,158	2,331	9,147
90年	36,817	6,470	2,497	18,608	158	4,269	2,144	2,300	8,723
91年	33,762	5,587	1,570	11,597	222	3,848	2,034	2,095	8,266
92年	29,928	5,340	1,691	6,984	254	5,520	1,955	1,767	8,233
93年	30,335	5,216	1,467	7,156	404	5,252	1,983	1,815	8,142
94年	31,279	5,525	2,304	7,437	829	5,192	1,854	1,711	7,985
95年	30,662	5,248	2,987	8,203	1,319	4,936	1,861	1,851	8,023

%，升至5.89%與2.46%<sup>6</sup>。

### 三、知識型服務業薪資水準明顯較高

一般而言，勞工薪資除反映其產值水準外，亦受勞動市場供需之影響。近年服務業部門之名目經常性薪資雖高於工業部門，惟因服務業之薪資成長已呈趨緩，致其差距已逐步縮小。服務業各行業中僅知識型之「金融保險業」、「醫療保健服務業」、「專業、科學及技術服務業」與「運輸倉儲通信

業」四大業別之薪資水準位居服務業整體平均水準之上，且「金融保險業」仍呈顯著上升趨勢，「專業、科學及技術服務業」亦因人力需求殷切，經常性薪資已明顯上揚，至於就業型之「文化運動及休閒服務業」之薪資成長亦十分可觀，近8年來已達20%以上，未來隨國人休閒健身風氣盛行，可望吸納更多就業者投入。此外，技術層級偏較低之「住宿餐飲業」，其經常性薪資雖因工作型態之多元化（短期性或部分時間工

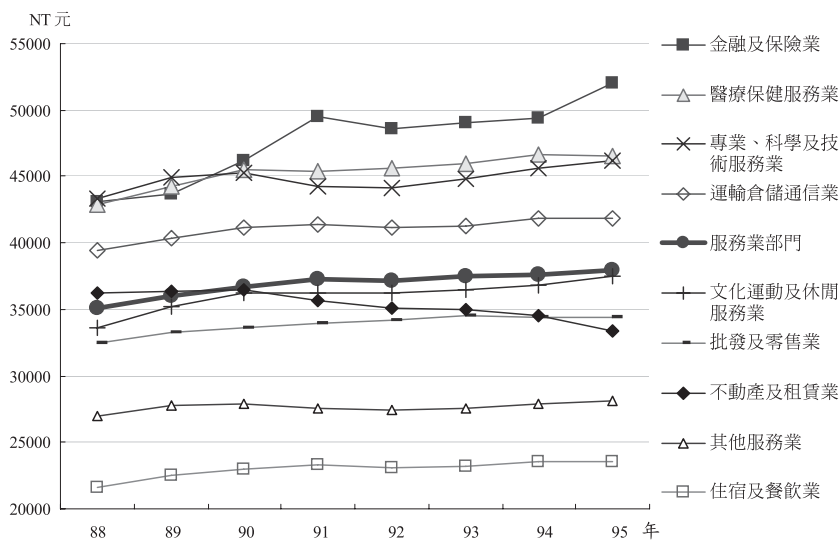
作）而明顯偏低，惟因人力需求不減，就業機會持續增加，致近8年來經常性薪資之成長幅度亦達9%以上。

### 四、服務業人力素質已見提升，惟有高齡化趨勢

以服務業從業人員之職業結構觀察，近年來仍以技術層級較高之「專業人員」與「技術人員」呈現上升趨勢，「生產操作體力工」則反呈下降，惟升降幅度約在1-2個百分點間，加上其餘職業別多呈持平，顯示近年服務業之職業結構雖呈轉型，但尚未顯著改變。此外，職業結構之轉型亦可印證我國服務業之專業與技術人力已呈穩健成長，未來若能把握其人力素質優勢，加速服務業品質之精進與就業型服務業之升級，將可有效提供更多就業機會。

就教育程度別觀察，國中及以下程度者所占比率持續下

圖 3 近年服務業各業別經常性薪資成長情形





降，由1999年之27.76%降至2006年之20.18%，高中職者亦略呈下降；專科程度者則略呈上升，大學及以上程度者已由16.42%升至24.37%。

若就年齡觀察，由於就業型服務業就業者仍占多數，且以中高齡、婦女為主，加上教育年限之延長，服務業就業者已有高齡化趨勢，主要係15-24

歲者所占比率持續降低，由1999年之13.88%降至2006年之9.89%；25-49歲者約呈持平；45歲及以上者則反呈上升，由24.91%升至31.02%，顯示服務業就業市場已具備吸納中高齡就業者能力。

圖 4 近年服務業就業者按教育程度分

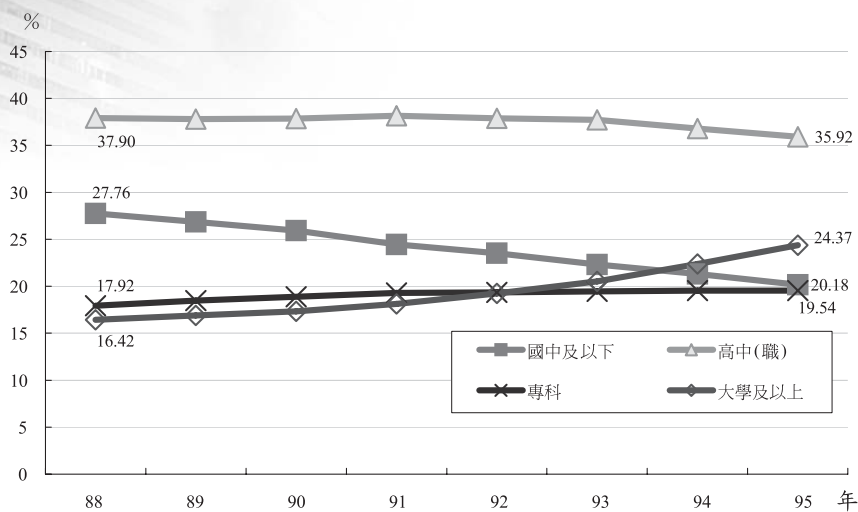
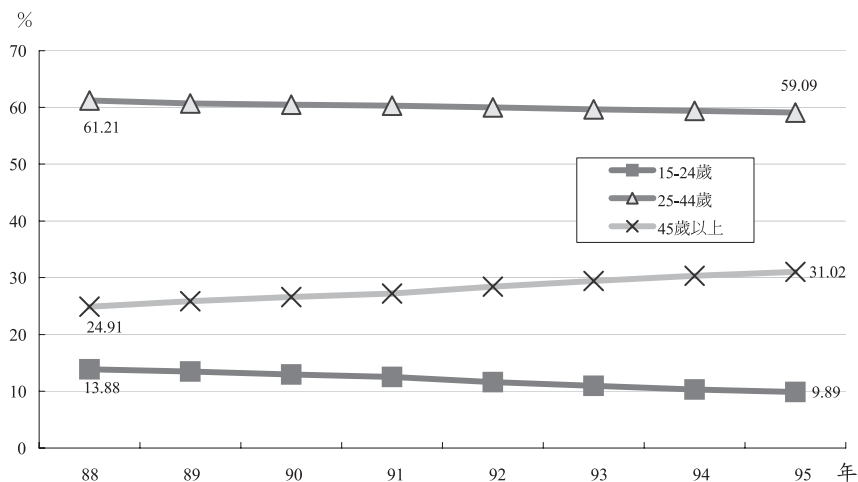


圖 5 近年服務業就業者按年齡分



## 五、女性以「住宿餐飲業」、男性以「專業、科學及技術服務業」為所占比重上升最多行業

傳統觀念上，女性就業者，尤其是二度就業婦女或兼職婦女，從事於服務業人數往往高於男性，主要係進入門檻較低，工時亦較具彈性。觀察近年兩性於服務業就業市場之發展，女性服務業就業者之成長速度除明顯高於男性外，若比較從事之行業，亦可發現兩性於服務業之發展確實存在若干異同。

以行業別結構比觀察，目前男性從事之行業雖以「批發

零售業」、「其他服務業」與「運輸倉儲通信業」為主，95年分占30.66%、13.76%與12.71%；惟所占比率上升最多的行業是「專業、科學及技術服務業」，近8年來計升1.69百分點至6.35%，「其他服務業」亦升1.47百分點；下降最多的則是「批發零售業」，近8年間已降3.16百分點。

以女性從事之行業觀察，目前主要係「批發零售業」、「教育、醫療保健及社會福利服務業」與「住宿餐飲業」，95年分占28.86%、20.65%與12.85%；而8年來行業結構比率上升最多的業別為「住宿餐飲業」之1.87百分點，「教育、醫療保健及社會福利服務業」亦升1.20百分點；「批發零售業」則下降3.10百分點。

另按就業機會之消長情勢觀察，男性以「專業、科學及技術服務業」為成長最快速行業，近8年來就業人數增幅達49%；「運輸倉儲通信業」則減

少2.57%；女性各業就業機會則均呈增勢，其中「專業、科學及技術服務業」與「住宿餐飲業」同為成長最快速行業，

近8年來增幅已達48.65%與43.24%。

由此可見，目前兩性投入「批發零售業」人數雖然最多，

圖 6 近年女性服務業就業者於各業別增長情形

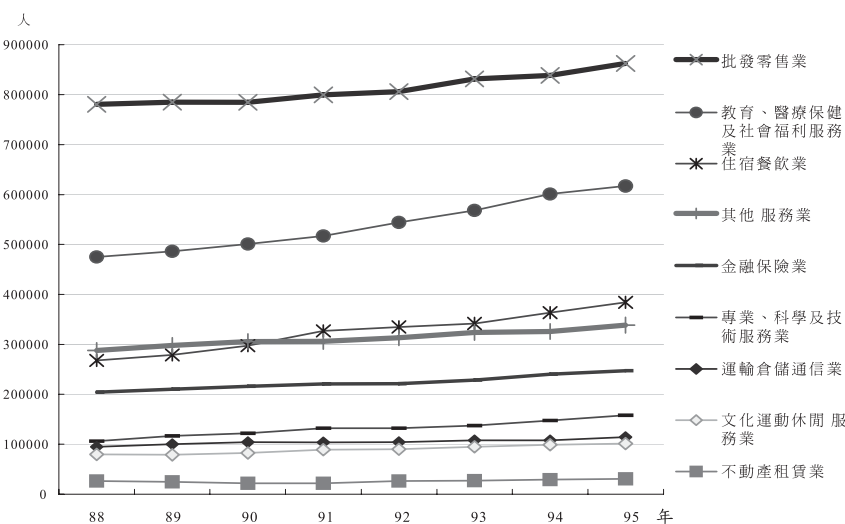
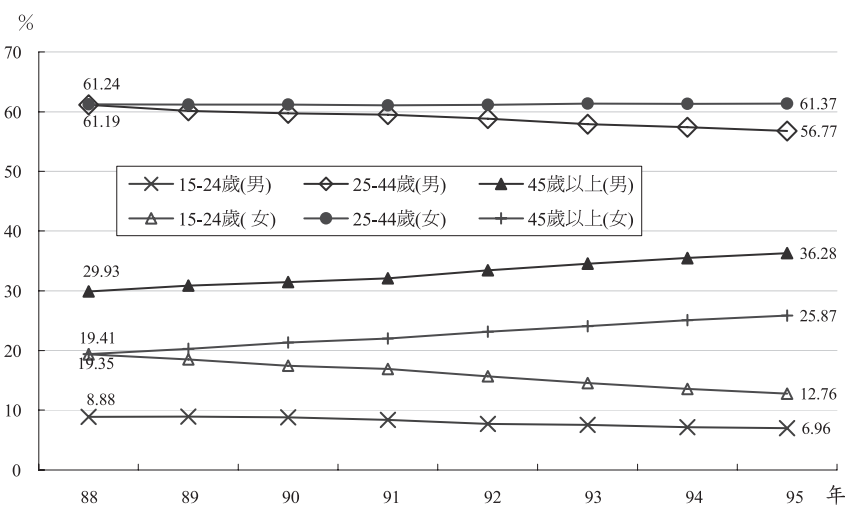


圖 7 近年兩性服務業就業者按年齡分



但所占比率卻均呈下降趨勢，且男性服務業就業者以知識型之「專業、科學及技術服務業」擴張速度較快；女性則以就業型之「住宿餐飲業」成長速度較快，惟知識型行業亦有明顯增長趨勢。

服務業之發展常伴隨彈性工時之普及，以近8年部分工時者於服務業各行業之分配比觀察<sup>7</sup>，係以較多女性從事之「住宿餐飲業」上升4.28百分點較多，95年達14.09%，「教育、醫療保健及社會福利服務

業」亦升2.47百分點至13.08%，顯示「住宿餐飲業」仍提供較多之彈性工時就業機會。

以兩性服務業就業者之年齡差異觀察，15-24歲與25-44歲男性所占比重均呈下降，近8年來分別下降1.92與4.42百分點，95年分占6.96%與56.77%；45歲以上男性則上升6.35百分點，達36.28%。

15-24歲女性所占比重亦呈下降，由19.35%降為12.76%；惟25-44歲與45歲以上者則分別上升0.13與6.46百分點，

達61.37%與25.87%，足見男性服務業就業者已較女性有高齡化趨勢。

就各教育程度者所占比率觀察，國中及以下與高中（職）程度就業者於男女兩性雖同呈下降，惟女性高中（職）程度者之比重降幅較大，且女性大學及以上程度者比重已升達24.69%，高於男性之24.04%，8年來升幅8.98百分點，亦高於男性之6.97百分點，足見女性服務業人力素質已顯著提升，且女性服務業就業者教育程度亦有超越男性之傾向。

## 六、新興服務業之就業機會持續增加，且以女性就業者投入較多

我國產業發展策略自1991年以後，即已進入所謂「高科技工業出口」及「知識密集服務業發展」時期，其中有關服務業發展之配套措施，係以「服務業發展綱領及行動方案」





為主。該方案推動之12項重點服務業，如「醫療保健及照顧」、「人力培訓、人力派遣及物業管理」、「文化創意」、「觀光與運動休閒」等產業，均是近年快速發展之新興服務業，對照包含該新興服務業之相關業別，如「教育、醫療保健及社會福利業」、「其他服務業」、「文化、運動休閒服務業」就業人數之變化，即可發現雖然目前該新興服務業占整體服務業之就業機會尚屬少數，但已有持續擴張趨勢，其中又以女性就業者增加較多，尤其是近8年來，女性於「醫療保健服務業」新增6.7萬名就業者，男性僅增1.4萬名就業者，致95年「醫療保健服務業」女性就業人數已達21.7萬人，整體就業人數亦達30萬人。

## 參、結語

近年來隨服務業產值屢創新高，我國服務業就業結構不

僅穩定攀升，且不論景氣良窳，服務業就業人數亦年年增加，尤其是女性服務業就業人數之成長更形顯著。究其原因，除受惠知識經濟之蓬勃發展，帶動科學、技術類服務業與新興服務業持續成長外，就業型服務業亦因彈性僱用制度之普及，加上本身具備之吸納就業能力，使得女性、中高齡就業者得以持續投入，創造整體服務業源源不斷就業機會。

惟就產值與就業結構比較，服務業就業結構仍較產值結構低10個百分點以上，而出現所謂「就業缺口」現象，主要係知識型服務業就業者所占比重仍輕，且就業型服務業吸納就業能力亦未能大幅擴張所致。

有鑑於此，未來若能持續推動「知識密集服務業」之發展，並配合12項重點服務業推動計畫，加強相關人才培訓，不僅有助於服務業技術層級之提升，亦能吸納更多高階人力。至於就業型服務業別，除應持續推動彈性僱用，讓更多

青少年、中高齡與婦女等弱勢者得以投入外，亦應加速升級腳步，提高產業附加價值，以帶來更多就業機會。

## 註釋

- <sup>1</sup> 以下本文數據均採第7次行業分類結果，且為避免不同行業分類導致之誤差，分析比較年度亦採同為第7版行業分類之1999年至2006年。
- <sup>2</sup> 為明瞭民間部門服務業之各業發展，以下分析均排除公共行政部門。
- <sup>3</sup> 由於「教育服務業」與「醫療保健及社會福利服務業」均屬社會服務業範疇，故予以合併以利下文分析。
- <sup>4</sup> 目前對於前項分類並未有一致化標準定義，加上國內外行業分類內容亦非完全相同，因此前述分類係參採美國商務部、OECD與行政院經建會與經濟部等相關定義。
- <sup>5</sup> 各業別失業比率係以非初次尋職失業者之失業前行業人數除以其與該行業目前就業人數之比率。
- <sup>6</sup> 事實上公共行政業上升1.89百分點居冠，惟如前述註2並不納入比較。
- <sup>7</sup> 係以歷年5月「人力資源調查」之工時答填資料比較。❖