

近年來受雇員工薪資變動狀況分析

薪資近年來低度成長，近期成為媒體報導重點之一，亦為社會大眾所關心之課題，究竟是什麼原因使薪資增幅偏低，值得進一步探討。本文係利用行政院主計處所辦理之受雇員工薪資調查資料，分析近4年整體勞動市場及各行業別薪資變動狀況，以了解近年薪資成長趨緩原因。

◎黃于玲、張一穗、陳建名、苗坤齡（行政院主計處第四局科長、視察、編審、研究員）

壹、前言

薪資是企業所支付的勞動成本，亦是受雇者之報酬，薪資高低除影響產品在市場之競爭力，亦與經濟榮枯、物價變動息息相關。「上班族荷包變瘦了」、「薪資追不上物價」、「薪資負成長」……，此類新聞近年幾乎每月均為媒體報導的焦點之一，讓人覺得現在民

眾因薪資增幅有限，致影響其生活品質，究竟是何種因素造成近期薪資水準呈現成長趨緩，頗值得進一步研究。薪資資料主要來自於行政院主計處辦理之受雇員工薪資調查，該調查係按月向各行業廠商蒐集其人數、薪資、工時及進退狀況等資料後，加以整理統計而得，本文僅利用前揭資料，分析近年薪資變動狀況。

貳、研析

一、就整體勞動市場觀察：90年起各年薪資增幅均在2%以下，惟94年CPI年增率為86年以來最大，且高於薪資漲幅，致實質薪資呈負成長。觀察近4年各規模別廠商薪資變動情形，用人規模在500人以上及100人至499人之廠

商，平均薪資年增率分別為0.99%、0.98%，略高於全體之0.93%，99人以下規模之廠商則僅0.39%，顯示近年來大小廠商薪資增幅均有限。就整體勞動市場而言，分析近年薪資成長趨緩原因，可歸納以下因素：

(一) 受全球化趨勢影響，薪資成長不易：

我國為出口導向國家，經濟成長仰賴國外淨需求甚高，91年元月正式加入世界貿易組織後，經濟活動受全球化影響更鉅。近4年，除93年受惠於全球景氣擴張，經濟成長因商品及服務輸、出入相抵後，致主要來自於國內需求外，其餘各年經濟成長均超過6成是來自於對國外淨需求，惟出口物價指數近4年平均年增率下降0.96%，94年

更達-2.45%，其中尤以電腦、通信及視聽電子產品為最，近4年平均負成長9.41%，顯示企業面對全球商品價格競爭，需降低成本以提升其競爭力，致薪資成長不易。（圖1）

(二) 廠商面臨成本上升壓力，稀釋薪資上漲機會：

躉售物價指數為衡量企業間商品交易之價格，近4年平均年增率為2.54%，若按加工階段別觀

察，其中生產者之原材料增幅為13.86%（87~90年為3.75%），中間產品漲幅為4.25%，而與消費者較有關之最終產品則僅增0.11%（87~90年為-0.79%），顯示廠商面臨產品價格競爭時，並未完全將成本轉嫁給消費者，自行吸收部分成本的結果使利潤減少，致影響薪資上漲機會。（圖2）

(三) 人數增加主要集中於新

圖 1 經濟成長率、出口物價指數年增率

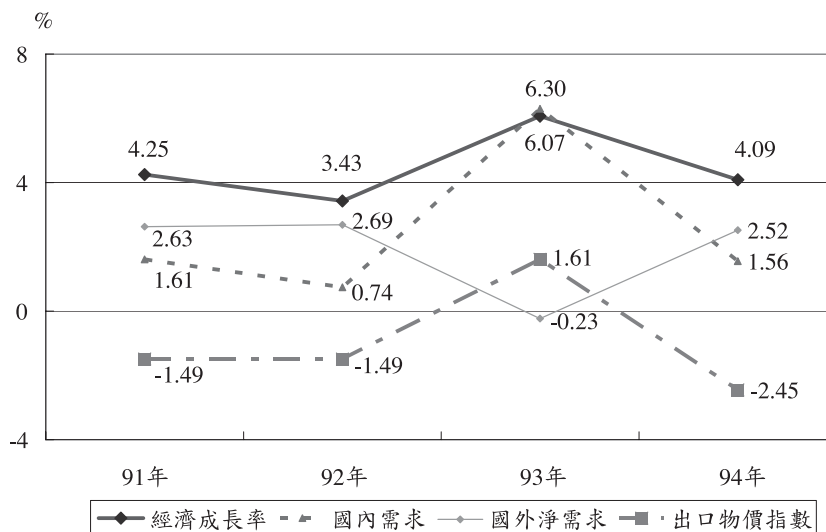
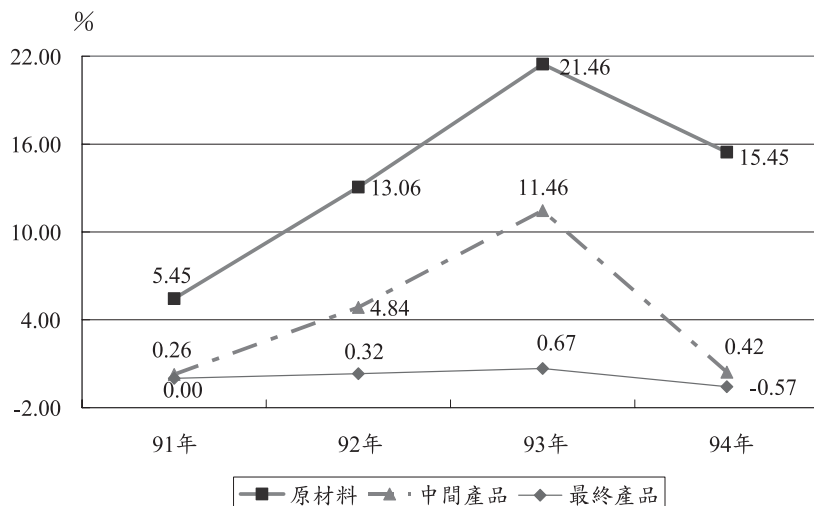


圖 2 躉售物價指數按加工階段別分之年增率



資較低行業，對薪資提升效果有限：近4年受雇員工人數主要增加在批發及零售業、製造業與其他服務業，累計共增20萬7千人，占總增加人數之88.30%，其中製造業增加8萬2千人，平均薪資年增率2.00%，為薪資增幅最高之行業，批發及零售業與其他服務業受雇人數則分別增加9萬人與3萬6千人，惟薪資均僅成長

0.18%，因該三大行業其平均薪資向來均低於總平均薪資，反而有拉住全體平均薪資之效果。（表1）

(四) 公營事業民營化，抑制薪資之提升：公營事業民營化多採優退高薪員工，補進較少低薪員工，以精簡人力、成本，因其薪資一般較同業高，同時受人數減少與薪資水準下降影響，故有抑制整體薪資效果，其

中以公營事業分布較多之製造業、水電燃氣業、運輸倉儲及通信業影響較大，此三大行業90至94年均填有薪資調查之公營事業單位（含此期間已民營化者）計63家，4年來員工計減2萬人，平均薪資減少125元。（表2）

(五) 金融單位整併降低用人成本，影響薪資水準：近年來政府推動金融改革，將銀行、信用合作社及農會信用部相互合併或承受，若分為整併與未整併兩個群體觀察，91至94年整併後之廠商薪資平均負成長1.05%，未整併之廠商薪資平均則增1.67%，顯示金融機構相互合併或組成金融控股公司結果，多以降低用人成本以提升競爭力，致影響

表 1 各行業受雇員工平均薪資及受雇人數

單位：元：千人：%

行 業 別	90年		91年		92年		93年		94年		91-94年			人數結構比	
	平均薪資	人數	平均薪資	人數	平均薪資	人數	平均薪資	人數	平均薪資	人數	累計增加人數	人數增幅	平均薪資平均年增率	90年	94年
工業及服務業	42042	5705	41667	5598	42287	5665	43021	5833	43615	5939	234	4.11	0.93	100.00	100.00
高於平均薪資之行業	57800	1096	57383	1067	57623	1083	58589	1118	59032	1145	48	4.38	0.54	19.22	19.27
水電燃氣業	93091	36	89591	35	91034	35	90711	34	89264	34	-2	-6.65	-1.03	0.63	0.57
金融及保險業	62625	357	65767	342	64693	348	66743	360	65097	370	13	3.70	1.02	6.26	6.23
醫療保健服務業	54701	175	54115	172	55999	181	55638	196	55918	209	21	19.33	0.57	3.07	3.52
專業、科學及技術服務業	53191	183	49587	184	50990	190	52833	198	54868	204	34	11.68	0.88	3.20	3.44
運輸、倉儲及通信業	53350	337	51564	326	51396	322	51704	323	53793	321	-16	-4.69	0.24	5.91	5.41
礦業及土石採取業	44264	8	45006	8	47263	7	45297	7	45893	6	-2	-25.62	0.96	0.15	0.11
低於平均薪資之行業	38291	4609	37953	4531	38651	4582	39330	4715	39936	4795	186	4.04	1.07	80.78	80.73
製造業	38586	2348	38565	2307	39583	2346	40611	2420	41751	2430	82	3.47	2.00	41.16	40.91
文化運動及休閒服務業	41242	91	39489	85	40861	83	41257	82	41409	82	-9	-10.40	0.14	1.60	1.37
批發及零售業	39760	1363	39202	1366	39799	1379	40129	1411	40033	1452	90	6.57	0.18	23.88	24.45
不動產及租賃業	42604	76	40714	69	39872	69	40006	73	39129	78	2	1.98	-2.09	1.34	1.31
營造業	37746	409	36848	390	37219	379	37921	379	38455	390	-19	-4.74	0.48	7.17	6.56
其他服務業	31157	171	30525	170	30057	185	30489	198	31352	206	36	20.89	0.18	2.99	3.47
住宿及餐飲業	25991	151	25828	144	25181	142	25141	152	25578	157	7	4.47	-0.39	2.64	2.65

表 2 公營事業單位受雇員工每人每月平均薪資及人數

單位：元：千人

行業別	家數	90年		91年		92年		93年		94年		94較90年	
		平均薪資	人數	平均薪資	人數	平均薪資	人數	平均薪資	人數	平均薪資	人數	增加平均薪資	增加人數
合計	63	87582	139	82626	130	85226	126	84137	122	87457	119	-125	-20
製造業	34	77006	20	71312	17	72852	17	71560	16	77565	16	559	-5
水電燃氣業	15	99778	30	95399	30	97461	29	96454	28	93716	27	-6062	-2
運輸倉儲及通信業	14	85908	89	80455	84	83396	80	82321	78	87239	76	1331	-13

金融及保險業薪資水準。(圖3)
 薪資雖受上述因素影響，致近年成長幅度有限，惟94年7月勞退新制實施後，94年每受雇員工提撥金額較93年大幅增加60.41%，致94年受雇員工平均每月報酬(薪資+退休金提撥金額)增加2.72%，為90年以來最大增幅，高於同期間消費者物價指數上漲率2.30%，顯示勞退新制實施後，員

工實際報酬並未減少。(表3)

二、就業別觀察：決定薪資高低因素除受整體經濟環境變化影響，亦與各產業特性有關，工業及服務業中，13大行業(不含「教育服務業」及「公共行政業」)各業薪資變動不一，僅就其中人數比重較多，及近4年平均薪資負成長行業說明如下：

(一) 製造業：受雇人數占全體人數逾4成，近4年共增8萬2千人，平均薪資增幅2.00%，為人數增加次多、薪資增幅最高之行業，惟其薪資水準

圖 3 金融單位平均薪資變動狀況

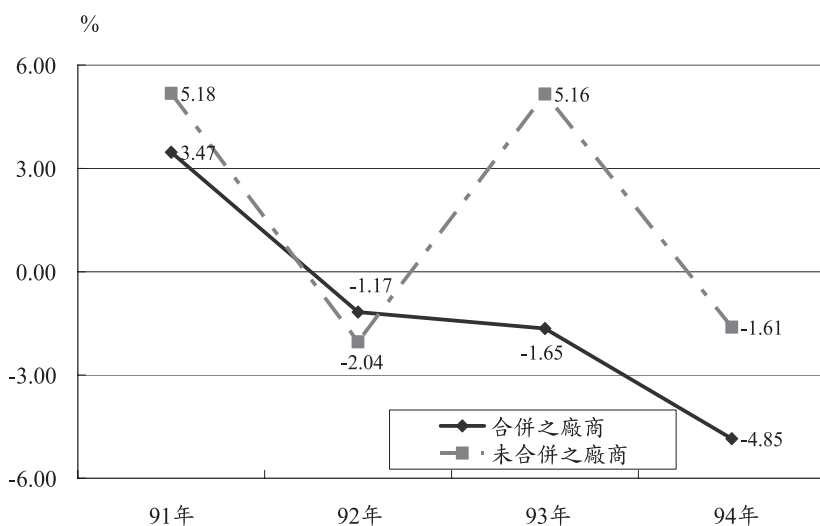


表 3 受雇員工平均每人每月勞動報酬(薪資+退休金提撥)變動狀況

單位：元：%

項 目	平均薪資+退休金提撥		平均薪資		平均每員工退休金提撥金額		消費者物價變動率
	金額	變動率	金額	變動率	金額	變動率	
90年	43048	-	42042	-	1006	-	-
91年	42691	-0.83	41667	-0.89	1024	1.81	-0.20
92年	43265	1.34	42287	1.49	978	-4.50	-0.28
93年	44021	1.75	43021	1.74	1000	2.25	1.62
94年	45219	2.72	43615	1.38	1604	60.41	2.30

一向低於全體平均，致對整體薪資提升效果有限。（表1）

(二) 水電燃氣業：受雇人數6成4為台電員工，該公司雖逐年精簡人數以提升經營績效，惟因近年國際燃料價格飆漲，燃料支出及購電成本大幅增加，致盈餘較往年減少，影響績效獎金發放，該業近4年平均薪資負成長1.03%。（表1）

(三) 營造業：受90年景氣不佳影響，營造業薪資呈下降走勢，92年整體經濟成長率雖為3.43%，而營造業因建築業景氣復甦仍緩及重大工程進展有限，實質生產總值仍續減5.58%，惟薪資已止跌回升但漲幅有限，直至93年景氣復甦，營建需求增加，薪資續增1.89%，94年實

質生產總值增0.03%，仍低於薪資漲幅1.41%，近4年平均薪資增加0.48%。（圖4）

(四) 批發及零售業：受雇人數占全體人數近2成5，近4年共增9萬人，為人數增加最多之行業，惟非監督專技人員所增人數為監督專技人員之1.6倍，而薪資僅為其半數，致近4年平均薪資僅增0.18%。（圖5）

(五) 住宿及餐飲業：為13大

行業中平均薪資最低者，受90年經濟不景氣及92年SARS影響，近4年人數僅增7千人，且集中於人數較多且薪資更低之餐飲業部分，致拉低薪資水準，平均薪資負成長0.39%。（圖6）

(六) 運輸倉儲及通信業：就中行業觀之，薪高業別主要集中於以公營事業為主者，致薪高業別平均薪資約為薪低業別之2.3倍，近4年薪高業別

圖 4 營造業平均薪資年增率及實質產值成長率

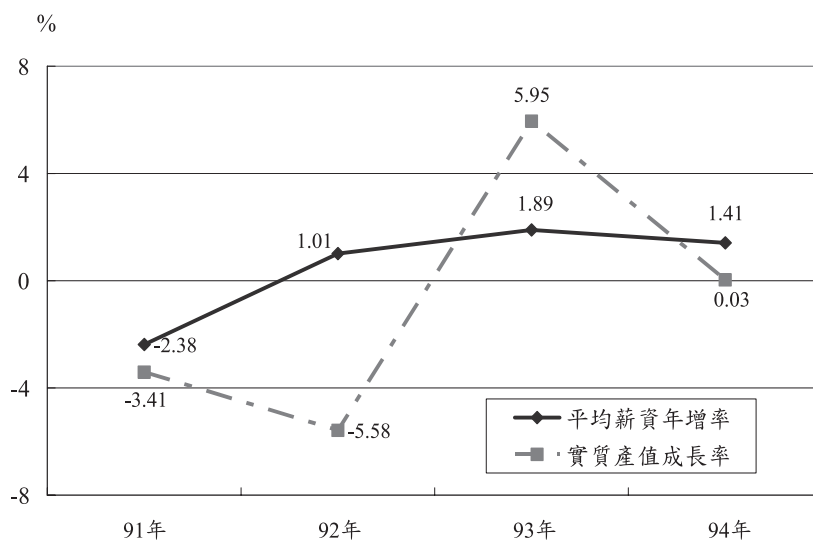


圖 5 批發及零售業受雇人數變動狀況

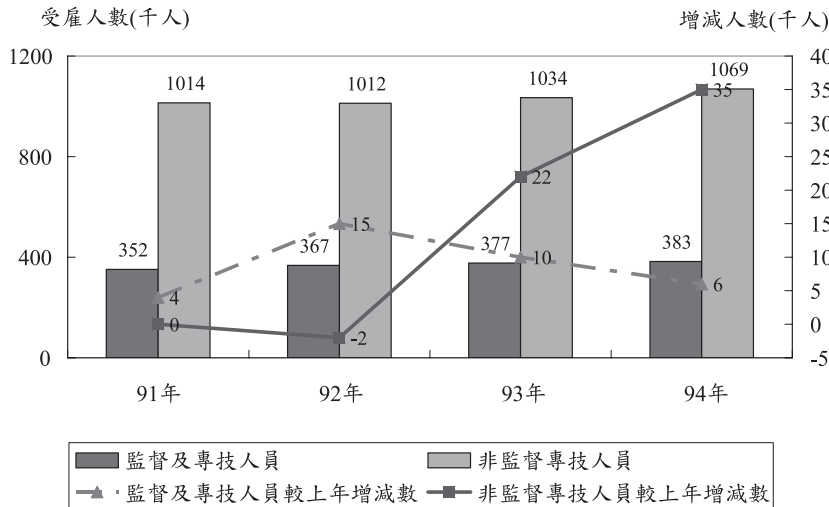
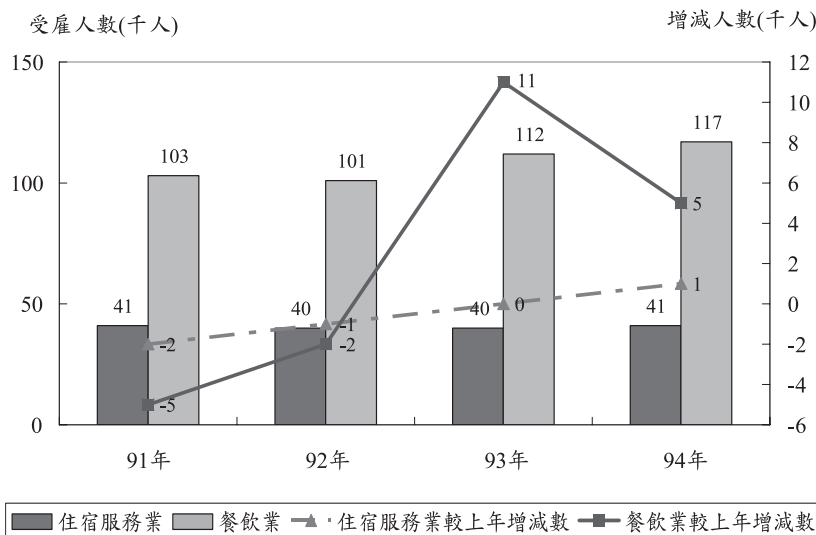


圖 6 住宿及餐飲業受雇人數變動狀況



平均薪資年增率1.04%，高於該業薪資增幅0.24%，顯示薪資增加

主要來自於薪高業別之薪資提升，惟受雇人數比重由90年37.50%降為

94年36.38%，應係近年政府推動民營化，造成薪高業別人數減少，抑制薪資漲幅。(表4)

(七) 金融及保險業：近4年平均薪資增幅為1.02%，主受政府推動金融改革影響，未整併之廠商薪資平均增加1.67%，而整併之廠商薪資平均則負成長1.05%，顯示金融改革政策影響該業薪資之成長。(圖3)

(八) 不動產及租賃業：近4年平均薪資負成長2.09%，為減幅最大之行業，主受90至92年景氣不佳影響，人數及薪資均呈減勢，93年隨景氣回升人數上升5.98%，惟增幅過高，致平均薪資微增0.34%，94年人數續增6.04%，致平均薪資減2.19%。

表 4 運輸、倉儲及通信業平均薪資及受雇人數

單位：元；千人；%

行 業 別	90年		91年		92年		93年		94年		91-94年			人數結構比	
	平均薪資	人數	平均薪資	人數	平均薪資	人數	平均薪資	人數	平均薪資	人數	累計增加人數	人數增幅	平均薪資平均年增率	90年	94年
運輸、倉儲及通信業	53350	337	51564	326	51396	322	51704	323	53793	321	-16	-4.69	0.24	100.00	100.00
高於平均薪資之行業	80995	126	76956	121	79009	116	80233	116	84173	117	-9	-7.53	1.04	37.50	36.38
港埠業	88059	5	89328	4	88794	4	88667	4	93090	4	-1	-14.56	1.42	1.42	4.27
電信業	90683	45	86084	43	88047	44	84729	44	90374	44	-1	-3.14	0.03	13.35	13.57
郵政業	91298	30	82799	30	83941	27	83307	26	84541	26	-4	-13.92	-1.80	2.36	2.19
海洋水運業	67939	8	64870	7	67771	7	83102	7	88594	7	-1	-11.31	7.30	8.97	9.11
航空運輸業	68026	20	70713	18	70109	17	78472	17	81711	18	-2	-8.61	4.79	5.79	5.55
鐵路大眾捷運系統運輸業	58540	19	53503	18	58929	17	62888	18	67584	18	-1	-3.26	3.93	5.61	5.70
低於平均薪資之行業	36763	211	36611	205	35778	206	35654	207	36420	204	-7	-2.98	-0.22	62.5	63.62
公共汽車客運業	48799	22	45603	22	44376	22	43078	22	44062	21	-1	-1.87	-2.47	6.50	6.69
儲配運輸物流業及倉儲業	37920	13	37104	13	35999	14	39857	13	40660	13	0	-0.62	1.90	3.78	3.94
運輸輔助業	41554	84	42703	80	40826	81	39845	84	40626	83	-1	-1.27	-0.52	25.03	25.93
汽車貨運業	30139	83	29658	81	29611	80	29892	79	30685	78	-4	-4.96	0.46	24.48	24.41
一般汽車客運業	21884	9	22164	9	23916	9	22686	9	22484	9	0	-6.91	0.79	2.71	2.65

參、結語

就勞動市場言，受雇人數、員工進退率及薪資水準，均是判斷勞動市場景氣指標之一，雖然薪資近年成長速度趨緩，惟根據今（95）年1至5月資料觀察，除受雇人數較94年同期增加1.63%外，員工進入

勞動市場比率為2.48%，亦高於退出率之2.38%，且二者皆為5年來新高，而實質經常性薪資雖依舊負成長，但減幅已由-0.83%逐漸縮小至-0.19%，根據此三項指標顯示，目前台灣勞動市場呈穩定成長趨勢。然而影響薪資成長之因素甚多，除勞動市場因素外，與

經濟成長、公教調薪、全球化情形、物價變動及有關以工資為基準之勞動政策之訂（修）定均有密切關係，故在目前經濟環境下，薪資漲幅雖仍無法有較明顯增加，惟情況已略有改善。❖