

93年臺灣地區家庭收入與支出變遷分析

臺灣地區家庭收支調查為目前國內唯一可提供詳細家庭收入與支出之資料來源。93年調查結果，隨著全球景氣擴張，國內經濟逐漸好轉，失業率下降影響，五等分位家庭可支配所得之高低所得差距倍數由92年6.07倍，進一步縮小為6.03倍，調查結果公布之後，受到社會各界極大重視。

◎ 葉芳珠、呂光和（行政院主計處中部辦公室科長、視察）

壹、資料背景

自第2次世界大戰結束以來，國際間競相致力於經濟開發及社會建設，一面追求經濟成長，一面追求所得分配趨於平均，使經濟發展成果能為全體國民共享。因此，對於個人所得分配統計資料需求之殷切與統計品質之要求，迥異於往

昔。是以各國政府莫不銳意致力於辦理個人所得分配調查統計，藉以明瞭個人所得分配發展趨勢，以及所得水準變動狀況，提供政府作為研訂社會發展計畫，改善國民生活，增進社會福利之參考。

配合此種趨勢，我國於民國43年由臺灣省政府主計處嘗試舉辦「臺灣省薪資階級家計

調查」來達成上述目標，惟因尚屬初辦，調查樣本僅1,720戶，範圍僅包括薪資家庭，內容則僅採家庭消費之記帳資料，似嫌粗略，不敷所需，嗣後經多次改革，於53年再由臺灣省政府主計處每2年辦理1次，定名為「家庭收支調查」，59年起改為按年辦理迄今。調查對象包括各行、各

業，各個階層之家庭。

本案之分析資料，係採用94年完成之「93年家庭收支調查結果」之內涵，且本次調查係採分層2段隨機抽樣方法，以縣市為副母體，村里為第一段抽樣單位，村里內之戶為第二段抽樣單位，以2%之抽出率，調查1萬3,681戶，統計結果以可支配所得衡量相對誤差在2%以內。

貳、家庭平均所得略有增加

93年隨著全球景氣擴張，國內經濟逐漸好轉，工業生產及對外貿易持續成長，國內經濟成長率為5.7%，帶動家庭所得亦有增加，全體所得總額計7兆9,545億元，較上年增加2.7%；平均每戶所得112.3萬元（每月9.4萬元），亦較上年增加1.0%；按所得來源結構觀察，薪資所得62.1萬元占57.8%，營業所得17.0萬元占15.8%、財產所得11.2萬元占10.5%、移轉所得17.1萬元占15.9%。平均每戶可支配所得

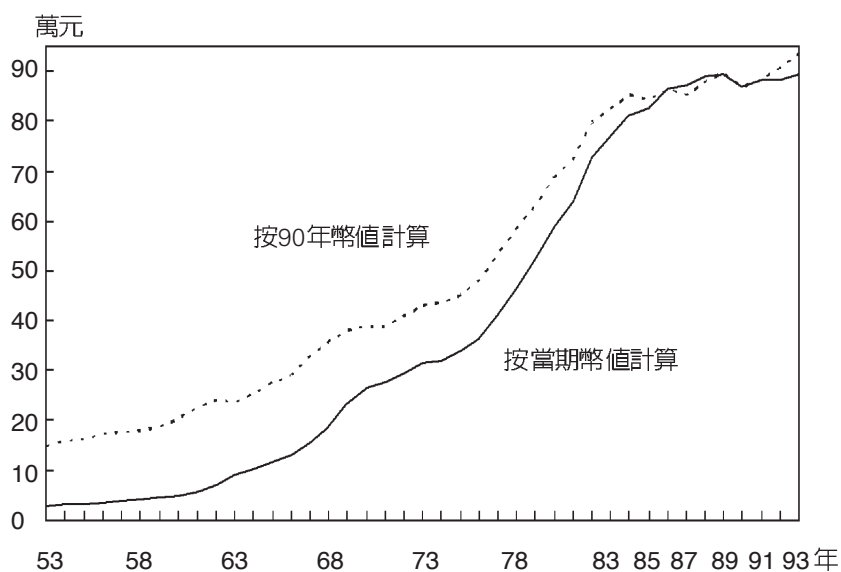
為89.1萬元，較92年之88.2萬元增加1.1%。（圖一）

參、高低所得差距未再惡化

一般衡量高低所得差距，係以家庭可支配所得為基礎，將每戶所得由低至高排列，再切成五等分，第五等分位（高所得組）平均每戶可支配所得與第一等分位（低所得組）之倍數予以衡量，93年此項倍數為6.03倍，較上年之6.07倍略降，更較91年6.16倍，90年6.39倍有逐漸降低，顯示高低所得差距有逐漸在控制中，若剔除戶量因素，按家庭內每人可支配所得衡量，93年高低所得差距倍數為2.67倍，亦較92年2.77倍，91年2.91倍為低。（表一）

分析這種現象，可從兩方面來談，一為家庭面，一為社會面。從家庭面觀察，係因低所得家庭移轉收入與產業主所

圖一 歷年平均每戶可支配所得



表一 家庭可支配所得按戶數五等分位分

年 別	可支配所得按戶數五等分位組						最高所得組為最低所得組之倍數
	合計	1 (最低)	2	3	4	5 (最高)	
69年							
平均每戶可支配所得(元)	233,112	102,772	161,965	206,358	265,552	428,910	4.17
平均每人可支配所得(元)	48,164	28,390	34,387	42,200	50,775	73,950	2.60
平均每就業者可支配所得(元)	120,789	70,392	97,569	117,249	125,854	161,853	2.30
91年							
平均每戶可支配所得(元)	875,919	292,113	538,584	743,888	1,005,274	1,799,733	6.16
平均每戶人數(人)	3.65	2.16	3.32	3.92	4.27	4.57	2.12
平均每戶就業人數(人)	1.57	0.70	1.25	1.62	1.98	2.32	3.31
平均每人可支配所得(元)	239,978	135,238	162,224	189,767	235,427	393,815	2.91
平均每就業者可支配所得(元)	557,910	417,304	430,867	459,190	507,714	775,747	1.86
92年							
平均每戶可支配所得(元)	881,662	296,297	545,465	745,231	1,021,325	1,799,992	6.07
分配比(%)	100.00	6.72	12.37	16.91	23.17	40.83	6.07
平均每戶人數(人)	3.53	2.03	3.13	3.84	4.19	4.46	2.20
平均每戶就業人數(人)	1.54	0.62	1.20	1.59	1.94	2.35	3.79
平均每人可支配所得(元)	249,763	145,959	174,270	194,071	243,753	403,586	2.77
平均每就業者可支配所得(元)	572,508	477,898	454,554	468,699	526,456	765,954	1.60
93年							
平均每戶可支配所得(元)	891,249	297,305	555,452	775,719	1,035,972	1,791,796	6.03
分配比(%)	100.00	6.67	12.46	17.41	23.25	40.21	6.03
平均每戶人數(人)	3.50	1.96	3.16	3.81	4.14	4.43	2.26
平均每戶就業人數(人)	1.53	0.60	1.21	1.59	1.93	2.34	3.90
平均每人可支配所得(元)	254,643	151,686	175,776	203,601	250,235	404,469	2.67
平均每就業者可支配所得(元)	582,516	495,508	459,051	487,874	536,773	765,725	1.55

得增加，而移轉收入為低所得家庭主要所得來源，從統計結果顯示，93年低所得家庭移轉

收入與產業主所得分別較上年增加2.1%及11.3%，而高所得家庭對政府移轉支出增幅達

8.3%，有縮小所得差距倍數之作用。

其次從社會面觀察，政府

採行平抑貧富差距之財政政策與社會福利措施等，已發揮其效果，諸如93年續行發放之低收入戶生活補助、中低收入戶老人生活津貼、老農福利津貼、身心障礙補助、災害急難救助，以及各項社會保險（包括全民健保、公保、勞保、農保等）保費支出補助等，有助低收入家庭所得提升，計縮減所得差距倍數1.24倍。而家庭對政府移轉支出（稅捐、規費及罰款）亦縮小所得差距0.14



倍，總計家庭與政府間之移轉收支縮減所得差距約1.38倍，由10年間觀察，84年至93年間政府移轉收支縮小所得差距0.59~1.38倍。（表二）

表二 政府移轉收支對家庭所得分配之影響

單位：倍

年 別	對(從)家庭移轉 收支前差距倍數 (1)	移 轉 收 支 效 果			實際(目前) 差距倍數 (1)+(2)
		對家庭移轉支出 (社福支出等)	從家庭移轉收入 (直接稅、規費等)	合 計 (2)	
69年	4.30	-0.04	-0.09	-0.13	4.17
75年	4.78	-0.08	-0.11	-0.18	4.60
83年	5.79	-0.30	-0.11	-0.41	5.38
84年	5.93	-0.50	-0.09	-0.59	5.34
85年	6.19	-0.70	-0.11	-0.81	5.38
86年	6.25	-0.72	-0.12	-0.84	5.41
87年	6.49	-0.84	-0.14	-0.98	5.51
88年	6.47	-0.82	-0.15	-0.97	5.50
89年	6.57	-0.88	-0.14	-1.02	5.55
90年	7.67	-1.13	-0.15	-1.28	6.39
91年	7.47	-1.18	-0.13	-1.31	6.16
92年	7.32	-1.12	-0.13	-1.25	6.07
93年	7.41	-1.24	-0.14	-1.38	6.03

肆、我國所得分配尚屬適中

國際間在比較所得分配均勻度時，尚有以基尼係數（註）為比較基礎，且通常以該係數0.4作為警戒值，凡該值超過0.4者歸為貧富不均之國家。93年我國之該係數0.338，雖不及OECD高社會福利支出之國家，但較南韓（0.35，2000年）、新加坡（0.48，2000年）、香港（0.53，2001年）等

亞洲鄰近國家為低，亦較美國（0.39，2003年）為低，且未超過0.4的警戒值，顯示我國所得差距尚屬適中。

伍、重醫療保健及交通通訊之家庭消費型態持續改變

93年每一家庭平均消費支出69.3萬元，較92年增加3.9%。就消費支出結構觀察，雖以食品飲料費（占23.7%）為

最高，但該比例較往年持續降低，依恩格爾理論該趨勢為反映生活水準愈高現象；其次為房地租、水費、燃料和動力（23.1%）及娛樂教育與文化服務費（13.3%）。就統計結果觀察有3個很明顯的現象，其一隨社會趨勢及生活方式改變外食人口增加，致家庭在外伙食支出占家庭食品費比率逐年提高，93年已達32.0%，較10年前提高7.9個百分點；其二隨著國人平均壽命延長，衛生保健觀念增強，醫療及保健支出比重續增至12.9%；其三行動電話、網路等電子設備的普及，帶動電話及網路相關通訊費用激增，使得該比重提高至12.5%。（表三）

陸、居家生活日趨現代化

從家庭各項設備普及率觀察，隨著電信自由化，行動電話普及率已達85.7%，較92年



表三 家庭消費支出按消費型態分

單位：%

年別	合計	食品、飲料及菸草	衣著、鞋襪類	房地租、水費、燃料和動力	家庭器具及設備和家庭管理	醫療及保健	運輸交通及通訊	娛樂教育及文化服務	雜項支出
69年	100.0	40.4	7.0	23.7	4.6	4.2	6.7	8.2	5.3
83年	100.0	26.1	4.9	25.7	4.6	8.5	9.9	13.5	7.0
84年	100.0	25.5	4.6	24.9	4.6	10.4	10.0	13.1	6.9
85年	100.0	26.1	4.5	25.3	4.6	9.8	10.2	13.0	6.6
86年	100.0	25.7	4.5	25.1	4.4	10.0	10.4	13.1	6.8
87年	100.0	25.8	4.5	25.2	4.2	10.3	10.6	12.8	6.6
88年	100.0	25.1	4.1	24.9	4.0	11.0	11.1	13.0	6.8
89年	100.0	24.2	3.8	25.2	4.0	11.1	11.4	13.5	6.9
90年	100.0	24.3	3.6	24.6	3.9	11.5	11.7	13.3	7.0
91年	100.0	24.0	3.6	23.7	3.7	12.3	12.2	13.5	6.9
92年	100.0	24.0	3.5	24.0	3.6	12.7	12.1	13.1	7.0
93年	100.0	23.7	3.5	23.1	3.7	12.9	12.5	13.3	7.3

84.6%提高1.1個百分點，其中高所得家庭更達98.7%；有線電視頻道設備普遍化，93年普及率78.5%，較92年76.1%提高2.4個百分點；另因資訊發達，電腦亦漸趨大眾化，家庭電腦普及率續升至62.4%，較92年58.7%提高3.7個百分點，其中有8成5家庭已使用國際網路功能。（表四及圖二）

就低所得家庭觀察，自有

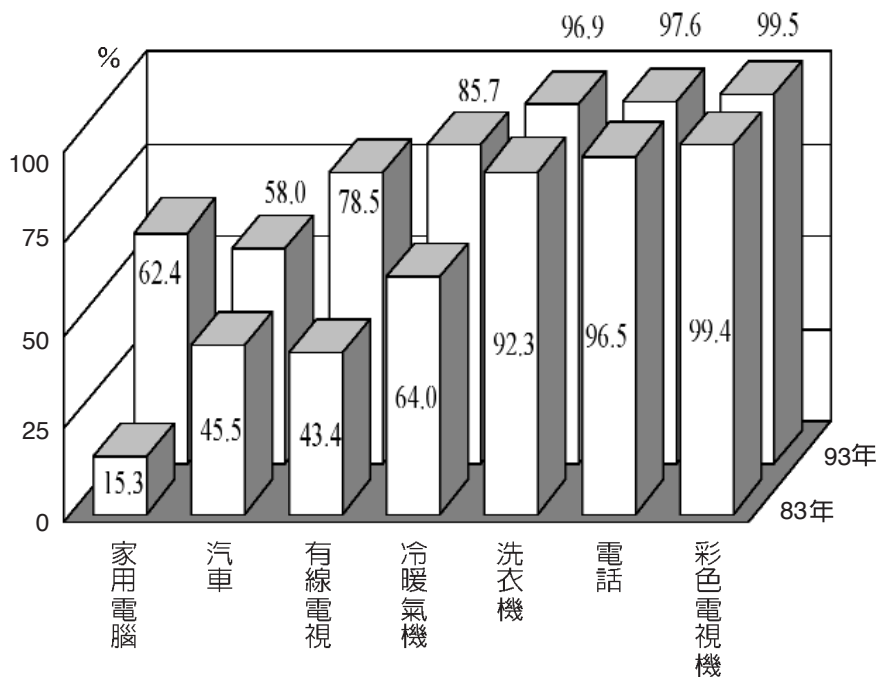
住宅比率80.9%，電視、電話及洗衣機等生活必需品之普及率亦多在9成以上。

柒、都市周邊跨縣市工作普遍

隨著捷運的興建，高速公路的通車，便捷路網的建構，跨縣市的就業環境形成，使得共同生活圈的理念逐漸成型，

此可從個人所得來源方面觀察，依所得收入者之基本所得（包括受雇人員報酬及產業主所得）來自居住地以外的縣（市）比例平均為19.5%（92年為20.1%），跨縣市工作人口比例為15.3%（92年15.6%），以基隆市、新竹縣基本所得43.9%、35.3%來自縣外較高，臺北縣、高雄縣比例亦在3成以上，顯示在臺北、高

圖二 家庭設備普及率

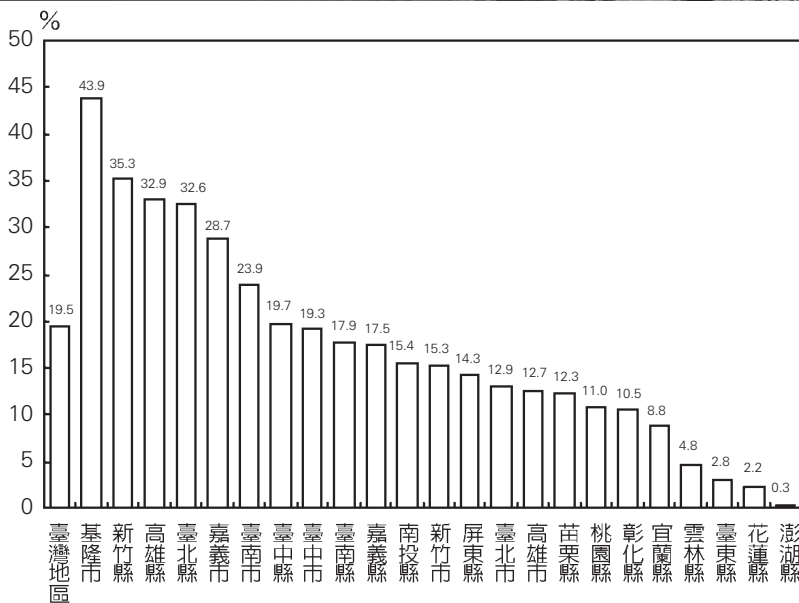


雄都會區及新竹科學園區周邊跨縣市工作情形甚為普遍；而花蓮縣、臺東縣及澎湖縣受地形限制，赴外縣市工作所得比例較低。（圖三）

捌、長期趨勢觀察家庭收支變化

10年來隨著經濟變動，家庭戶面所得亦逐步提升，如93年家庭總所得79,545億元，與10年前比較，平均年增率為4.2%；若以家庭為單位之每戶可支配所得，則由83年之77萬元升為93年之89萬元，10年來平均年增率為1.5%；但以每人為單位之每人年可支配所得83年為19萬元，93年為25萬元；再由消費支出觀察，由於這幾年來年輕人的消費習慣改變，尤以醫療保健支出及交通通訊費比重增加，使得這10年來每戶消費支出每年增加2.4%，而每人消費年增率為3.8%，顯示10年來隨著經濟發展，家庭所得增加，促使消費

圖三 來自縣（市）外基本所得比例



表四 家庭設備普及率及住宅狀況

單位：%

年別	彩色電視機	洗衣機	電話機	冷暖氣機	錄放影機	有線電視頻道設備	家用電腦	家用汽車	行動電話	自有住宅比率	平均每戶住宅坪數(坪)
65年	23.5	38.6	22.1	3.6	-	-	-	1.5	-	67.4	23.0
70年	77.9	68.9	60.9	16.4	3.8	-	-	6.4	-	73.3	27.0
76年	95.8	81.3	87.2	28.7	37.7	-	3.6	15.5	-	78.6	31.7
83年	99.4	92.3	96.5	64.0	66.4	43.4	15.3	45.5	-	82.5	36.8
84年	99.3	92.8	96.7	67.1	62.2	54.2	18.5	48.0	-	83.6	37.2
85年	99.3	93.0	97.5	71.7	58.6	59.6	22.6	51.2	-	84.5	38.1
86年	99.5	94.0	97.5	73.8	57.1	66.0	28.4	53.8	-	84.6	39.2
87年	99.2	93.9	97.6	76.2	55.2	68.1	32.3	54.5	-	84.6	39.8
88年	99.3	94.7	98.0	78.9	50.7	67.9	38.9	54.3	60.0	84.9	39.6
89年	99.5	95.4	98.0	79.5	46.7	72.0	46.5	55.6	76.0	85.4	40.4
90年	99.3	95.1	97.8	80.5	43.1	72.3	50.9	55.6	79.5	85.6	41.0
91年	99.6	96.0	97.9	83.1	37.9	74.8	56.8	58.2	83.6	85.4	41.7
92年	99.5	96.6	97.8	84.5	29.2	76.1	58.7	57.4	84.6	85.1	41.9
93年	99.5	96.9	97.6	85.7	25.4	78.5	62.4	58.0	85.7	86.8	42.4
低所得組	98.2	90.4	91.9	62.9	10.3	60.0	18.1	19.2	50.5	80.9	34.4
高所得組	99.9	99.2	99.7	96.1	40.5	89.3	90.3	84.8	98.7	92.0	50.4

習慣改變，提高消費支出成長。(表五)

玖、富裕經濟潛藏的社會警訊

綜合觀察，近年來家庭面之所得已有改善，帶動了消費水準的提升，所得不均度亦連續3年逐步縮小，然而，不可

諱言的，低所得家庭從勞動市場所獲得的收入，在知識經濟、產業轉型與國際化的衝擊下，相較於高所得家庭，仍屬於所得弱勢的一群，針對此一變化，為縮小所得分配差距，今後除持續推動社會福利與租稅改革等相關政策外，根本之道是要改善低所得家庭就業情況。因此，政府未來除持續強

化社會安全網，以及實施最低稅負制，促進租稅公平合理，縮小所得差距等措施外，需持續採取積極性的就業政策，致力協助低所得家庭及弱勢勞工就業，將更能發揮正面的效果。

備註

吉尼集中係數 (Gini's

表五 家庭戶量、可支配所得、消費與儲蓄變化

單位：人；元

年別	戶數(戶)	平均每戶人口(人)	可支配所得		消費		儲蓄	
			每戶	每人	每戶	每人	每戶	每人
83年	5,567,351	4.02	769,755	191,481	545,987	135,818	223,768	55,664
84年	5,731,179	3.94	811,338	205,923	591,035	150,009	220,303	55,914
85年	5,908,262	3.92	826,378	210,811	614,435	156,744	211,943	54,067
86年	6,104,309	3.84	863,427	224,851	634,477	165,228	228,951	59,623
87年	6,273,056	3.77	873,175	231,611	646,343	171,444	226,831	60,167
88年	6,431,105	3.63	889,053	244,918	655,282	180,518	233,770	64,400
89年	6,588,644	3.62	891,445	246,255	662,722	183,072	228,723	63,183
90年	6,730,886	3.58	868,651	242,640	657,872	183,763	210,779	58,877
91年	6,839,390	3.65	875,919	239,978	672,619	184,279	203,300	55,699
92年	6,961,560	3.53	881,662	249,763	666,372	188,774	215,290	60,989
93年	7,083,445	3.50	891,249	254,642	692,648	197,900	198,600	56,743
平均年增加率%	2.4	-1.4	1.5	2.9	2.4	3.8	-1.2	0.2

Concentration Coefficient) :

測量洛倫滋曲線(圖四)與完全均等直線間所包含之面積對完全均等直線以下整個三角形面積之比率,此項係數愈大,表示所得分配不均等的程度愈高,反之係數愈小,表示不均等的程度愈低。

對角線與曲線間的面積
公式= $\frac{\text{對角線與曲線間的面積}}{\text{對角線以下之三角面積}}$

◎ 曲線與對角線距離愈遠,係數愈大,所得分配愈不均。❖

圖四 家庭收支調查之洛倫滋曲線

