

樂在臺中 體驗幸福

新冠肺炎（COVID-19）疫情下，各地旅遊業均受重創，但隨著疫情降溫防疫政策鬆綁，旅遊產業復甦在即，本文除了以各項統計指標觀察疫情對臺中市的影響外，也將說明臺中市政府因應疫情及為疫後觀光潮所做的準備。

高靖怡、張家壩（臺中市政府主計處股長、科員）

壹、前言

新冠肺炎（COVID-19）疫情蔓延至今已逾 3 年，隨著疫苗覆蓋率提升，在兼顧防疫與經濟下，逐步開放邊境並鬆綁管制，旅遊產業復甦指日可待。臺中市政府（以下簡稱市府）除配合中央流行疫情指揮中心政策，機動調整各項防疫整備，亦積極進行臺中市（以下簡稱本市）觀光行銷及引客之築底工作，期於恢復正常生活後，以最佳的旅遊環境迎接各地旅客，再創觀光旅遊榮景。

貳、臺中市觀光旅遊產業變化

一、旅行業及住宿業營利事業家數及銷售額情形

109 年起新冠肺炎疫情肆虐全球，對觀光旅遊產業造成巨大衝擊，根據財政部營利事業登記及銷售額統計，本市 110 年底旅行業 483 家，為近 5 年最低點，較疫情前 108 年底減 37 家（-7.1%），銷售額亦由 108 年 21 億 5,654.7 萬元雪崩式下滑至 110 年 4 億 4,860.1 萬元，減 17 億 794.6 萬元（-79.2%），疫情對於本市旅行業造成重創，111 年有回春的趨勢，年底旅行業 487 家，營業額 7 億 8,931.6 萬元，較 110 年分別增加 4 家（+0.8%）

及 3 億 4,071.5 萬元（+76.0%）（下頁圖 1）。

住宿業¹方面雖然也受到影響，但因仍有公（商）務旅行之需及支援防疫轉型為防疫旅館，相較旅行業影響較輕，110 年底共 629 家，與 108 年底相同，惟銷售額 111 億 7,324.3 萬元，減 23 億 2,218.2 萬元（-17.2%），至 111 年底，住宿業則增加至 646 家，營業額亦回升至 145 億 2,993.6 萬元（下頁圖 1）。

二、旅宿業家數及住用率情形

依交通部觀光局統計資料顯示，108 年本市各類旅館住

用率皆超過 5 成 5，一般觀光旅館更高達 68.5%，但自疫情爆發，住用率大幅下跌，109 年以國際觀光旅館降 18.0 個百分點最多，110 年因實施三級警戒一般旅館更較疫情前下降 21.3 個百分點。而因國外疫情嚴峻再加上邊境管制，國人轉而選擇國內旅遊，109 年民宿住用率較 108 年上升 3.2 個百分點。111 年各類旅館或民宿住用率皆有回升，民宿住用率 27.7% 更為近 5 年新高，但各類旅館住用率相較於疫情前仍有一段差距（圖 2）。

再以行政區別觀察旅宿業²家數及住用率情形，111 年底本市旅宿業以西屯區 78 家、中區 77 家及北區 56 家為多，大安區及大肚區則沒有旅宿業進駐；全年住用率則以全區僅有一家旅館之神岡區 74.1%、西屯區 60.4% 及大雅區 54.0% 最高，清水區 11.9%、南區 7.5% 及霧峰區 6.7% 最低（下頁圖 3）。

若以 111 年底本市平均每區旅宿業家數 17.4 家及全年住用率 43.0% 將散布圖畫分為四個象限，第一象限之西屯區、中區、和平區及南屯區旅宿業

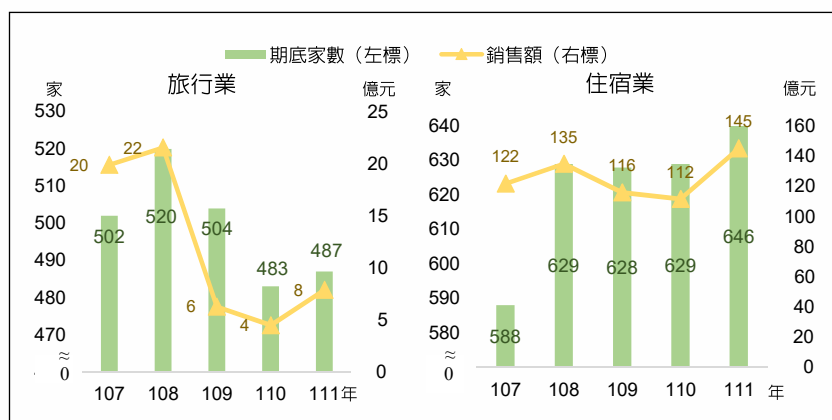
家數及住用率均高於平均值，而北區、西區、北屯區、新社區、東勢區及后里區則為旅宿業家數高於平均值，住用率低於平均值，其中新社區、東勢區因其旅宿業組成結構以民宿

為大宗，故住用率較其他行政區為低（下頁圖 3）。

三、主要觀光遊憩據點遊客人次情形

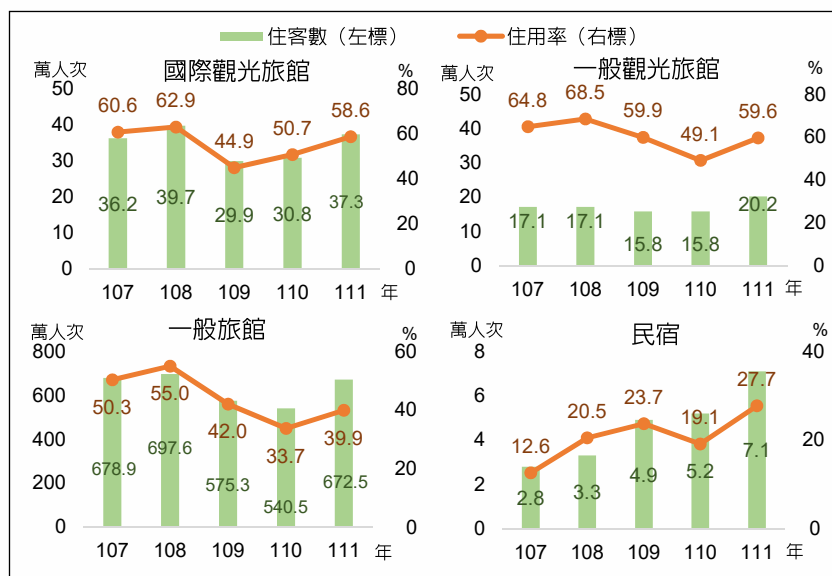
本市處於中部核心，南

圖 1 臺中市旅行業及住宿業營利事業家數及銷售額情形



資料來源：財政部統計處。

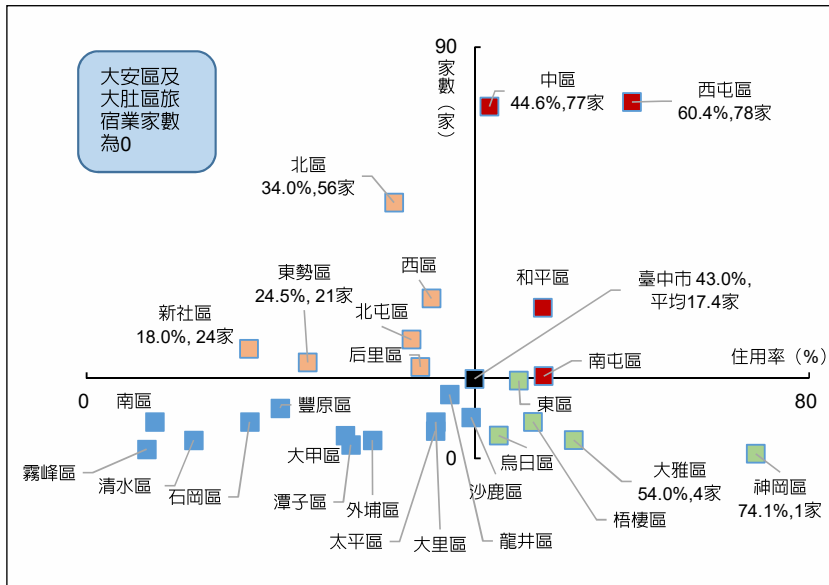
圖 2 臺中市旅宿業住用情形—依種類別分



資料來源：交通部觀光局、臺中市政府觀光旅遊局。

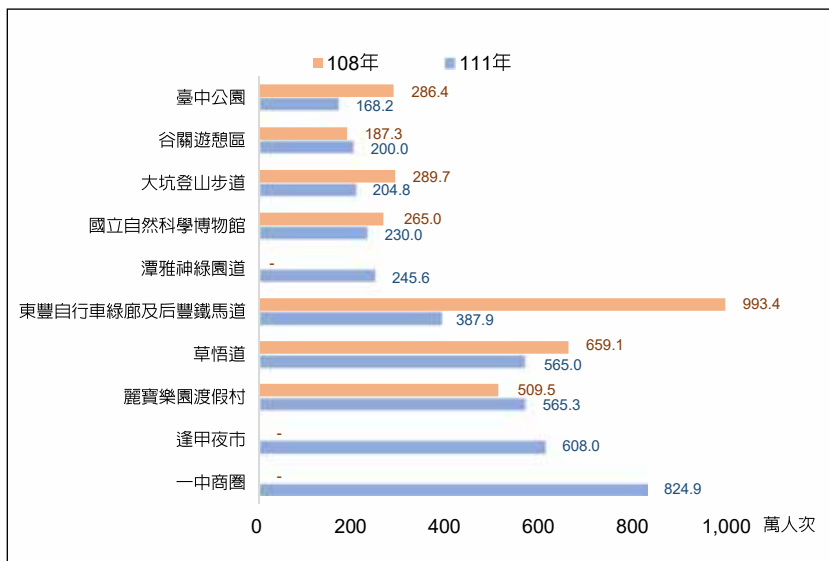
論述》統計・調查

圖 3 111 年底臺中市旅宿業家數及全年住用率情形－依行政區分



說明：1. 以臺中市住用率 43.0% 及平均每區旅宿業家數 17.4 家區分 4 大象限。
2. 資料包含觀光旅館、一般旅館及民宿。
資料來源：交通部觀光局。

圖 4 臺中市前 10 大主要觀光遊憩據點遊客人次情形



說明：潭雅神綠園道、逢甲夜市及一中商圈自 110 年開始統計。
資料來源：交通部觀光局。

來北往必經之地，擁有豐富人文資源、自然景觀及多元的美食，依交通部觀光局「臺灣旅遊狀況調查報告」顯示，110 年國人到訪本市旅遊的比率 11.2%，自 106 年起持續位居全國第 1。另依交通部觀光局統計，111 年本市主要觀光遊憩據點遊客 4,775.8 萬人次，其中以一中商圈 824.9 萬人次最多，其次依序為逢甲夜市 608.0 萬人次、麗寶樂園渡假村 565.3 萬人次及草悟道 565.0 萬人次，與疫情發生前 108 年相較，前 10 大主要觀光遊憩據點中（扣除一中商圈、逢甲夜市及潭雅神綠園道等 108 年尚未統計之遊憩據點），除「麗寶樂園渡假村」及「谷關遊憩區」略有增加外，其餘遊客人次皆有減少，其中以「東豐自行車綠廊及后豐鐵馬道」減少 60.9% 最多，「臺中公園」減少 41.3% 次之，「大坑登山步道」減少 29.3% 再次之（圖 4）。

參、促進觀光旅遊作為

除了疫情期間幫助業者度過難關外，市府亦朝國際觀光永續旅遊的發展趨勢，優化各

項基礎建設，期透過各項觀光整備及引客方案，健全本市觀光永續發展體質及提升總體競爭力，迎向旅遊新時代的新商機，再創新高峰。

一、輔導優質旅宿認證及疫情因應措施

為讓旅客可以入住優良旅宿，市府積極輔導旅宿業者參與交通部觀光局所辦理之星級旅館及好客民宿認證，以協助業者提供優質服務，並保障旅客住宿品質，截至 111 年底，本市星級旅館共計 33 家（觀光旅館 4 家，一般旅館 29 家），好客民宿 23 家。此外，本市首創「低碳旅館認證計畫」，輔導旅宿業者改進相關軟硬體設施，不僅可以落實永續發展理念，更能節省營運成本，讓旅客在旅遊的同時也能節能減碳愛地球，111 年共 20 家旅館業者通過低碳旅館認證，截至當年底有效低碳旅館共有 55 家。

因應疫情變化，市府於 109 年 3 月起，積極媒合旅宿業成立居家檢疫替代所，除舒緩檢疫需求壓力外，也讓旅宿業者在遊客減少期間仍有營運

收入，依 111 年 6 月 15 日之統計，本市居家檢疫替代所共 43 家，提供 2,727 間房間，加強版防疫旅館則為 3 家，共 201 房。隨著防疫措施逐漸放寬，居家檢疫替代所已於 111 年 10 月 22 日全數退場，截至退場前共有 44 家，提供 2,797 間房間，加強版防疫旅館亦於 111 年 12 月 15 日全數退場。

為使疫情期間出遊的旅客放心，109 年 3 月底推出「安心旅宿認證」，只要旅宿業者做好公共場域、房務及餐飲等各項防疫工作，通過審核即可取得「安心旅宿標章」，提供旅客安心選擇，截至 111 年底，取得安心旅宿標章之旅宿業者共 310 家，較 109 年底 280 家增 30 家（+10.7%）。

二、積極稽查旅宿業者以保障旅客住宿安全及消費權益

市府為保障旅客住宿安全及消費權益，並督導經營者落實管理公共安全等事項，以避免意外發生或消費爭議，111 年稽查一般旅館（含日租套房）926 家次，較 108 年增 566 家

次（+157.2%），其中合法旅館 448 家次（占 48.4%），未合法旅館 478 家次（占 51.6%）；民宿則為 143 家次，較 108 年增 45 家次（+45.9%），其中合法民宿 109 家次（占 76.2%），未合法民宿 34 家次（占 23.8%）（下頁圖 5）。

稽查過程中若發現違反發展觀光條例情事即做出裁處，111 年裁處一般旅館共 247 件，裁罰金額 2,597.8 萬元，較 108 年分別增 138 件（+126.6%）及 1,233.8 萬元（+90.5%），係因近年未合法之日租套房盛行，裁罰件數及金額快速增長；民宿裁處件數則為 14 件，共 69.0 萬元，分別增 8 件（+133.3%）及 15.0 萬元（+27.8%）（下頁圖 6）。

三、優化登山步道及自行車道

依「110 年臺灣旅遊狀況調查報告」，國人主要從事遊憩活動以「自然賞景活動」占 59.9% 最高，其中又以「觀賞海岸地質景觀、濕地生態、田園風光、溪流瀑布等」占自然賞景活動 49.9% 最多，「森林步道健行、登山、露營、溯溪」

論述》統計·調查

占 39.5% 次之。

為配合國人旅遊習慣及低碳旅遊興起，市府持續興建、優化登山步道及自行車道，提供優質的遊憩環境。截至 111 年底，本市共有 42 條登山步道（含大坑及咬人狗坑各號步道），總長 105.6 公里，及 49 條休閒型自行車道（含各期及支線），總長 470.2 公里；並

將在地人文特色融入步道系統，如結合泰雅文化及遺跡的環山獵人登山步道，期能在提升基礎服務設施的同時，打造具歷史文化及地質景觀的臺中特色景點，吸引不同族群的遊客到來。

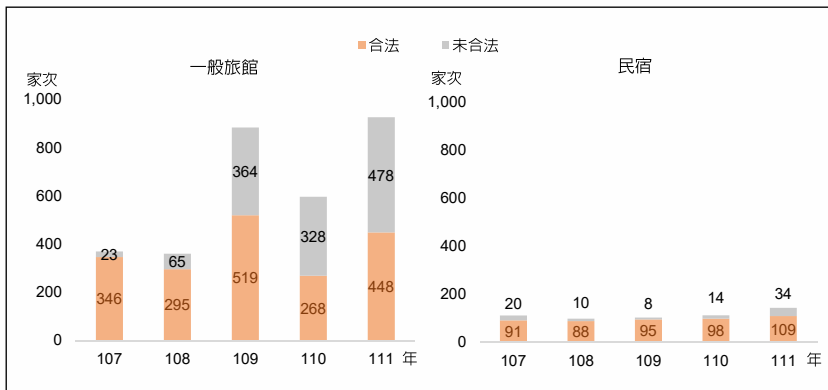
四、打造完整的大眾運輸網路串聯各觀光站點

前項報告亦顯示，國人選擇旅遊據點的考慮因素中，以「交通便利或接駁方便」重要度 29.1% 為最高；111 年本市旅遊服務中心諮詢內容，亦以諮詢交通相關內容占 55.3% 最多，顯示交通是旅程中相當重要的一環。

為提升本市觀光交通便利性，市府向交通部觀光局爭取「台灣好行－臺中時尚城中城線」已於 110 年 9 月上路，透過觀光服務進行路線包裝，便利遊客選搭重要旅遊景點；111 年 10 月再推出 3 條觀光公車路線涵蓋山、海、屯的各處景點，共計停靠 29 個觀光站點並可順遊 52 處景點；另外在現有 255 條公車路線中，盤點觀光路線繪製「臺中觀光公車摺頁」，架設「觀光公車專區」網頁，提供旅客查詢各路線周邊旅遊資源、追蹤車輛動態等各項便利服務。本市首條捷運亦於 110 年 4 月通車，全線共 18 站，串聯高鐵、臺鐵與公車，提供更多便利的交通選擇。

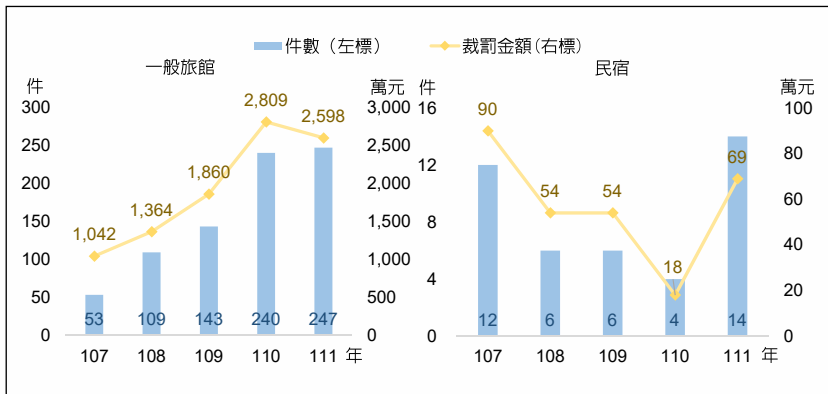
除了藉由捷運與公車暢遊各個觀光站點，自行車亦是讓遊客可以在景點間方便移動

圖 5 臺中市稽查旅宿業情形



資料來源：臺中市政府觀光旅遊局。

圖 6 臺中市違反發展觀光條例裁處情形



資料來源：臺中市政府觀光旅遊局。

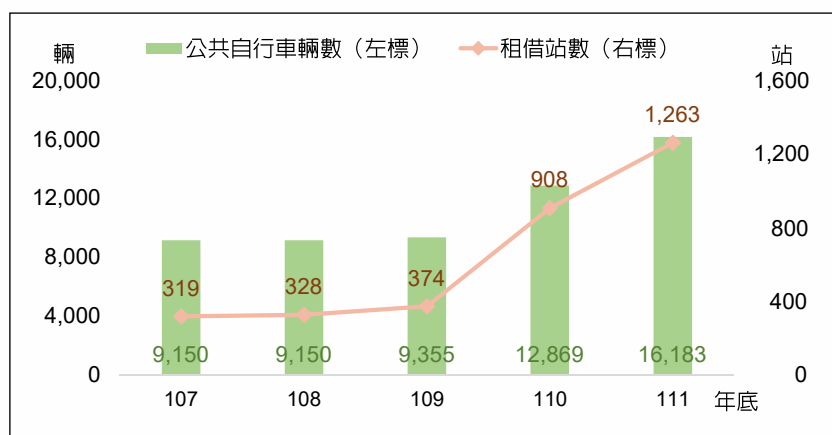
的選擇，近年騎乘自行車在城市中慢遊也成為大家喜愛的項目，111年底本市公共自行車租借站共1,263站，較108年底增935站（+2.9倍），公共自行車1萬6,183輛，增7,033輛（+76.9%）（圖7）。

五、結合景點辦理特色活動

本市擁有大坑、梨山、武陵、谷關等豐富的山林景觀資源，海岸景觀亦有高美濕地、大安海水浴場等，市府搭配各景點特色辦理相關大型活動，

藉以吸引更多遊客蒞臨，110年因為疫情影響，多數活動暫停或取消辦理，111年防疫政策逐漸開放後，陸續推出各項活動，共有10場特色活動已順利落幕，吸引252.6萬人次參與，估計創造超過51.4億元產值（附表）。

圖 7 臺中市公共自行車概況



資料來源：臺中市政府交通局。

附表 111年臺中市觀光旅遊局辦理特色活動概況

場次	主題	參與人次 (萬人次)	創造產值 (萬元)
1	2022 中臺灣元宵燈會	100.0	206,100.0
2	大坑生態教育解說活動	0.1	267.9
3	大甲鐵砧山取午時水活動	0.1	164.9
4	2022 大安沙雕音樂季	18.0	30,000.7
5	2022 自行車嘉年華活動	0.6	1,246.9
6	2022 臺中好湯溫泉季	3.0	6,129.2
7	2022 大安海觀光推廣活動	2.3	4,740.3
8	2022 臺中國際踩舞嘉年華	16.0	32,976.0
9	2022 臺中國際花毯節	109.5	225,679.5
10	2022 谷關七雄，慢旅臺中	3.0	6,264.2

說明：創造產值係臺中市觀光旅遊局依交通部觀光局最新中華民國110年臺灣旅遊狀況調查每人每次平均旅遊支出新臺幣2,061元估算。

資料來源：臺中市政府觀光旅遊局。

肆、結論

本市坐擁山、海、屯、都等豐富多樣的自然景觀及人文藝術觀光資源可供遊客選擇，市府致力推動各項觀光工程、旅宿管理、城市行銷、優化軟硬體及旅遊服務品質，持續辦理「臺中媽祖國際觀光文化節」、「臺中國際花毯節」等具特色之大型活動，讓遊客在疫情趨緩後的「報復性旅遊」中，選擇優先到訪本市，俾使旅客在旅程中體驗到幸福與感動。

註釋

1. 係指財政部中華民國稅務行業標準分類（第8次修訂）中住宿業，包括：觀光旅館、旅館、民宿、招待所及未分類其他住宿（露營區、休旅車營地等）等5類。
2. 旅宿業包含國際觀光旅館、一般觀光旅館、一般旅館及民宿等4類。❖