



# 111 年度地方總預算案編製概況

各級地方政府 111 年度總預算案業已函送各該立法機關進行審議，為利外界了解各級地方政府籌編 111 年度總預算之施政規劃及財務收支，特撰本文就各該總預算案編製情形予以簡要說明。

劉意文、詹雅雯（行政院主計總處公務預算處科長、秘書）

## 壹、前言

依地方制度法規定，直轄市、縣（市）、鄉（鎮、市）與直轄市山地原住民區為地方自治團體，財務收支及管理係屬自治事項，其預算應由各地方政府本自治精神及施政需要籌編，分別於會計年度開始 3 個月前（即 9 月底）及 2 個月前（即 10 月底）送達各該立法機關審議。據了解，地方 111 年度總預算案均已於規定期限內送達各該立法機關進行審議，本文綜整地方 111 年度

總預算案編製情形予以簡要說明，俾利外界了解其施政規劃及財務收支。

## 貳、地方總預算案編製概況

111 年度地方總預算案歲入共計編列 1 兆 3,273.83 億元，歲出共計編列 1 兆 4,008.78 億元，歲入歲出相抵後，計差短 734.95 億元，連同債務還本 3,902.51 億元，共需融資調度財源 4,637.46 億元，以舉借債務及移用以前年度歲計賸餘挹注後，尚有收支賸餘 0.11 億

元，主要係部分鄉未有債務之償還而有歲計賸餘所致（第 38 頁表 1）。

### 一、直轄市部分

#### （一）歲入來源別編列情形

111 年度歲入編列 8,584.69 億元，較上年度 8,280.64 億元，增加 304.05 億元，約增 3.67%。按歲入來源別分析，以稅課收入編列 5,101.74 億元，占 59.43% 居首位，較上年度增加 248.42 億元，約增 5.12%；補助及協助收入編列

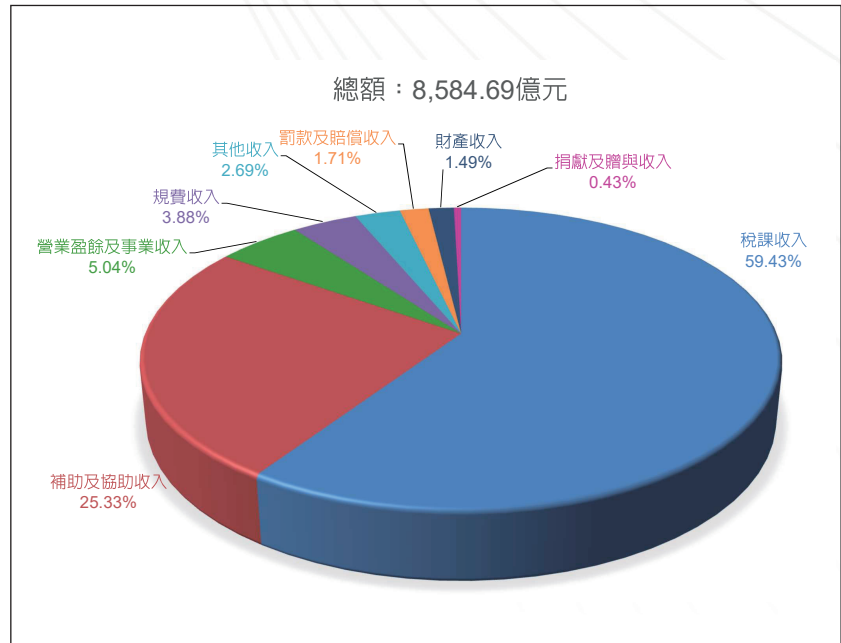
2,174.63 億元，占 25.33% 居次，較上年度增加 114.90 億元，約增 5.58%；其餘罰款及賠償收入等 6 項收入編列 1,308.32 億元，較上年度減少 59.27 億元，約減 4.33%（圖 1、圖 2、第 39 頁表 2）。

(二) 歲出政事別編列情形

111 年度歲出編列 9,081.99 億元，較上年度 8,848.74 億元，增加 233.25 億元，約增 2.64%。按歲出政事別分析，以教育科學文化支出編列 3,352.68 億元，占 36.92% 居首位，較上年度增加 39.56 億元，約增 1.19%；社會福利支出編列 1,647.48 億元，占 18.14% 居次，較上年度增加 121.42 億元，約增 7.96%；一般政務支出編列 1,543.95 億元，占 17.00%，居第 3 位，較上年度增加 59.93 億元，約增 4.04%；經濟發展支出編列 1,469.91 億元，占 16.18%，居第 4 位，較上年度增加 20.93 億元，約增 1.44%（下頁圖 3、圖 4、第 40 頁表 3）。

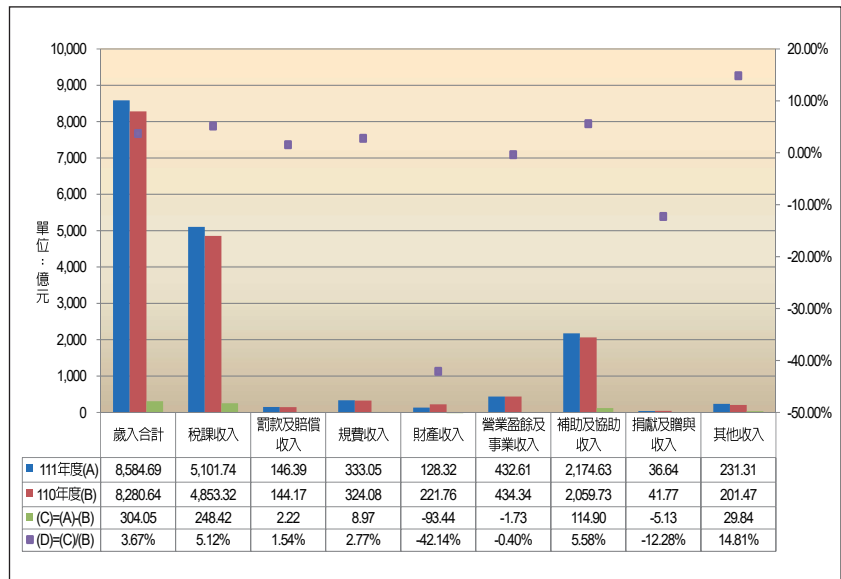
(三) 融資調度情形

圖 1 111 年度直轄市總預算案歲入構成



資料來源：各直轄市政府。

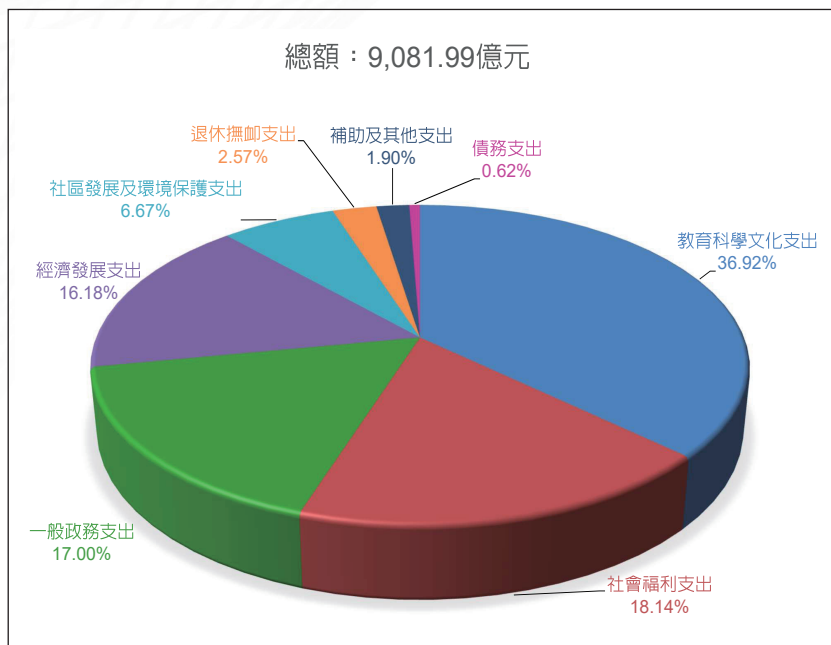
圖 2 111 與 110 年度直轄市總預算案歲入來源別增減比較



資料來源：各直轄市政府。

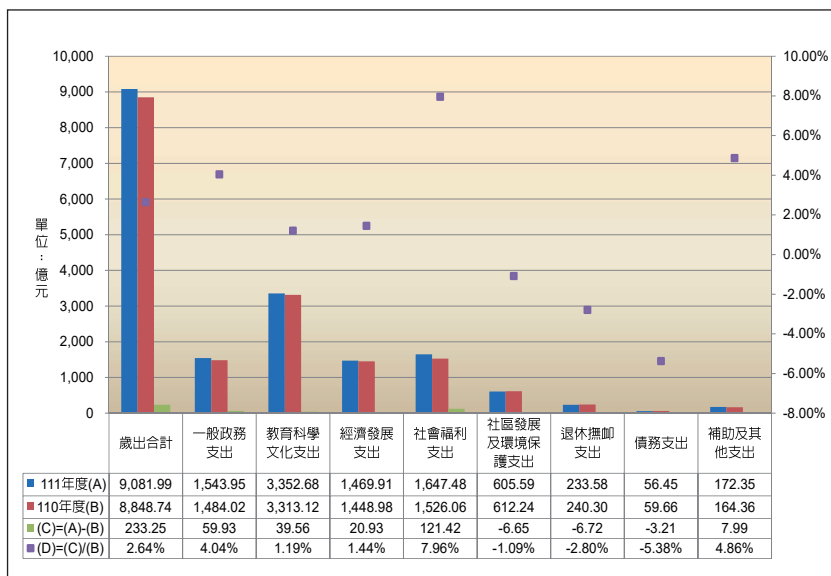
# 專題

圖 3 111 年度直轄市總預算案歲出分配



資料來源：各直轄市政府。

圖 4 111 與 110 年度直轄市總預算案歲出政事別增減比較



資料來源：各直轄市政府。

111 年度歲入共計編列 8,584.69 億元，歲出共計編列 9,081.99 億元，歲入歲出相抵後，計差短 497.30 億元，連同債務還本 3,000.34 億元，共需融資調度財源 3,497.64 億元，以舉借債務 3,385.44 億元（臺北市未舉借）及移用以前年度歲計賸餘 112.20 億元（臺北市）予以彌平（第 38 頁表 1）。

## 二、縣（市）部分

### （一）歲入來源別編列情形

111 年度歲入編列 4,073.18 億元，較上年度 3,886.31 億元，增加 186.87 億元，約增 4.81%。按歲入來源別分析，以補助及協助收入編列 2,429.04 億元，占 59.63% 居首位，較上年度增加 149.71 億元，約增 6.57%；稅課收入編列 1,401.50 億元，占 34.41% 居次，較上年度增加 35.24 億元，約增 2.58%；其餘罰款及賠償收入等 8 項收入編列 242.64 億元，較上年度增加 1.92 億元，約增 0.80%（下頁圖 5、圖 6、第 39 頁表 2）。

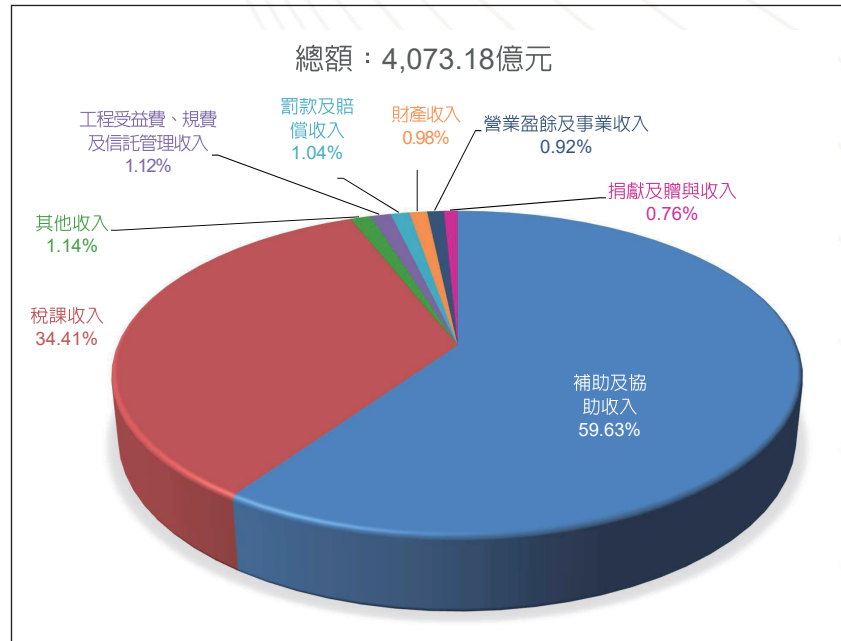
(二) 歲出政事別編列情形

111 年度歲出編列 4,210.15 億元，較上年度 4,017.76 億元，增加 192.39 億元，約增 4.79%。按歲出政事別分析，以教育科學文化支出編列 1,511.70 億元，占 35.91% 居首位，較上年度增加 53.23 億元，約增 3.65%；一般政務支出編列 732.89 億元，占 17.40% 居次，較上年度增加 24.98 億元，約增 3.53%；社會福利支出編列 713.15 億元，占 16.94%，居第 3 位，較上年度增加 83.65 億元，約增 13.29%；經濟發展支出編列 636.38 億元，占 15.12%，居第 4 位，較上年度增加 28.35 億元，約增 4.66%（下頁圖 7、圖 8、第 40 頁表 3）。

(三) 融資調度情形

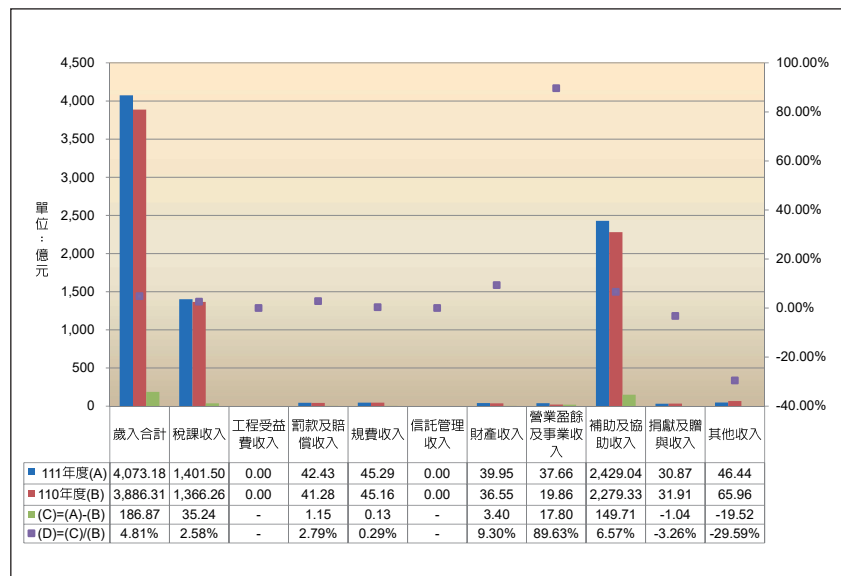
111 年度歲入共計編列 4,073.18 億元，歲出共計編列 4,210.15 億元，歲入歲出相抵後，計差短 136.97 億元（其中苗栗縣及南投縣為贖餘），連同債務還本 901.19 億元，共需融資調度財源

圖 5 111 年度縣（市）總預算案歲入構成



資料來源：各縣（市）政府。

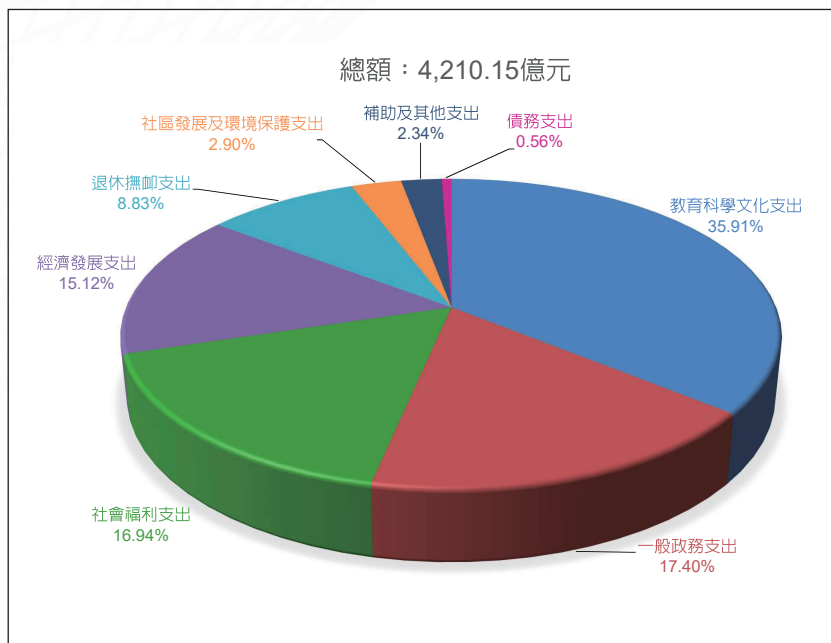
圖 6 111 與 110 年度縣（市）總預算案歲入來源別增減比較



資料來源：各縣（市）政府。

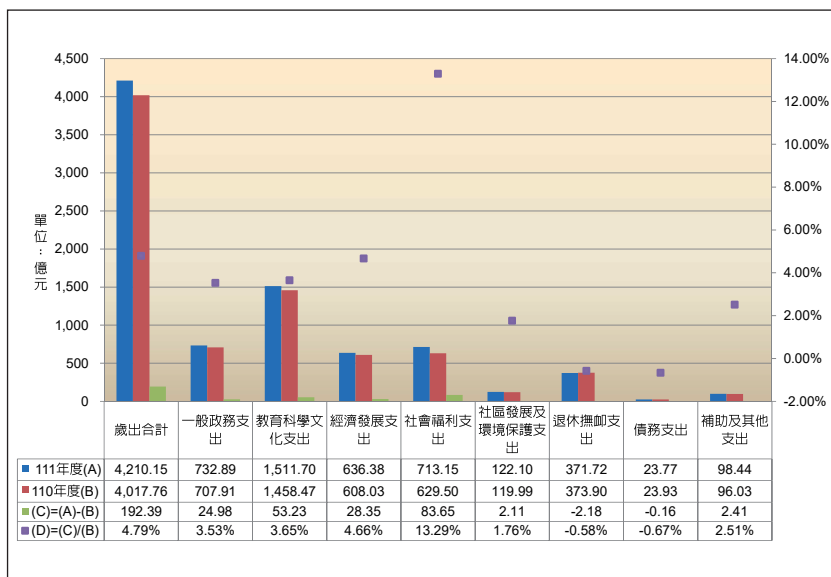
# 專題

圖 7 111 年度縣（市）總預算案歲出分配



資料來源：各縣（市）政府。

圖 8 111 年度縣（市）總預算案歲出政事別增減比較



資料來源：各縣（市）政府。

1,038.16 億元，以舉借債務 1,010.33 億元（金門縣未舉借）及移用以前年度歲計賸餘 27.83 億元（金門縣及連江縣）予以彌平（第 38 頁表 1）。

### 三、鄉（鎮、市）、直轄市山地原住民區部分

#### （一）歲入來源別編列情形

111 年度歲入編列 615.96 億元，較上年度 584.64 億元，增加 31.32 億元，約增 5.36%。按歲入來源別分析，以稅課收入編列 419.26 億元，占 68.06% 居首位，較上年度增加 22.39 億元，約增 5.64%；補助及協助收入編列 120.94 億元，占 19.63% 居次，較上年度增加 7.65 億元，約增 6.75%；其餘罰款及賠償收入等 6 項收入編列 75.76 億元，較上年度增加 1.28 億元，約增 1.72%（下頁圖 9、圖 10、第 39 頁表 2）。

#### （二）歲出政事別編列情形

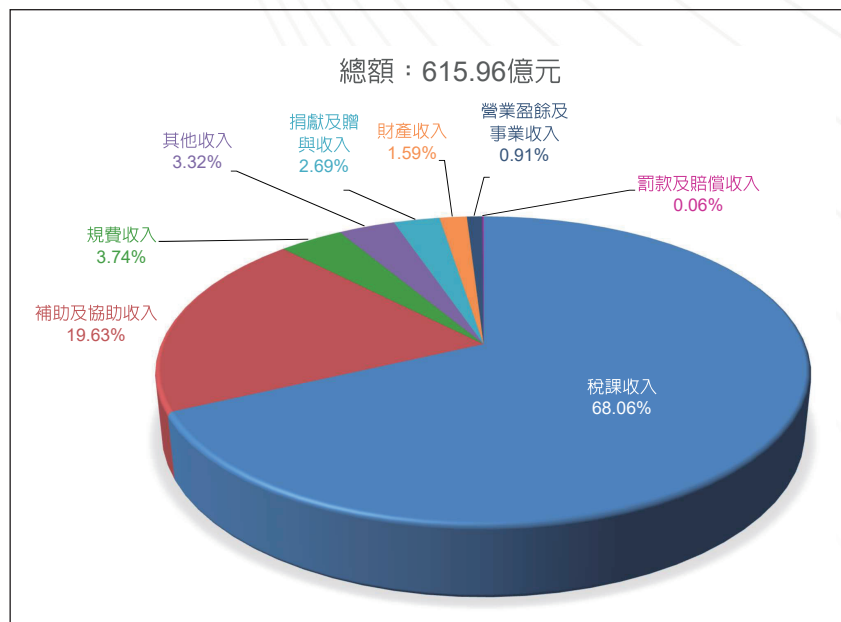
111 年度歲出編列 716.64 億元，較上年度 653.91 億元，增加 62.73 億

元，約增 9.59%。按歲出政事別分析，以一般政務支出編列 251.20 億元，占 35.05% 居首位，較上年度增加 18.34 億元，約增 7.88%；經濟發展支出編列 188.58 億元，占 26.31% 居次，較上年度增加 26.42 億元，約增 16.29%；社區發展及環境保護支出編列 113.54 億元，占 15.84%，居第 3 位，較上年度增加 6.33 億元，約增 5.90%；教育科學文化支出編列 61.84 億元，占 8.63%，居第 4 位，較上年度增加 5.89 億元，約增 10.53%（下頁圖 11、圖 12、第 40 頁表 3）。

(三) 融資調度情形

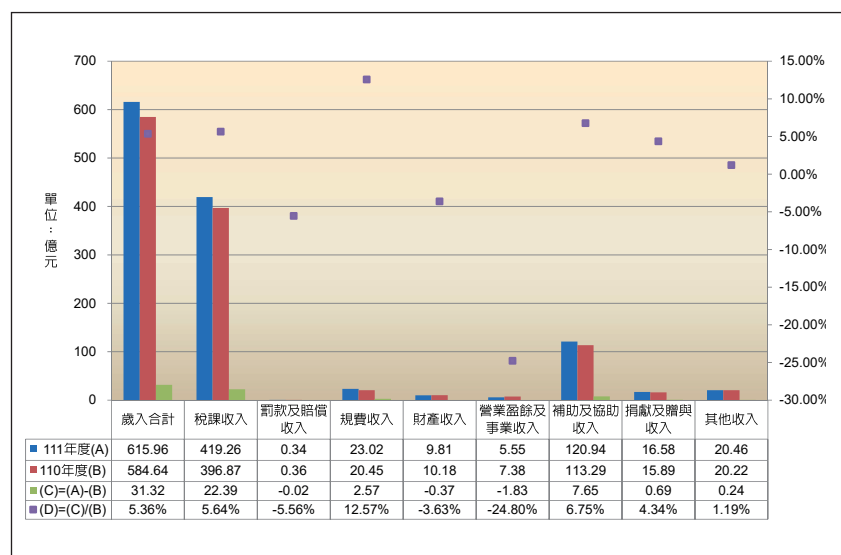
111 年度歲入共計編列 615.96 億元，歲出共計編列 716.64 億元，歲入歲出相抵後，除宜蘭縣冬山鄉等 7 個鄉贖餘 0.11 億元外，其餘計差短 100.79 億元，連同債務還本 0.98 億元，共需融資調度財源 101.77 億元，以舉借債務 5.72 億元及移用以前年度歲計贖餘 96.05 億元予以彌平（第 38 頁表 1）。

圖 9 111 年度鄉（鎮、市）、直轄市山地原住民區總預算案歲入構成



資料來源：各直轄市及縣政府。

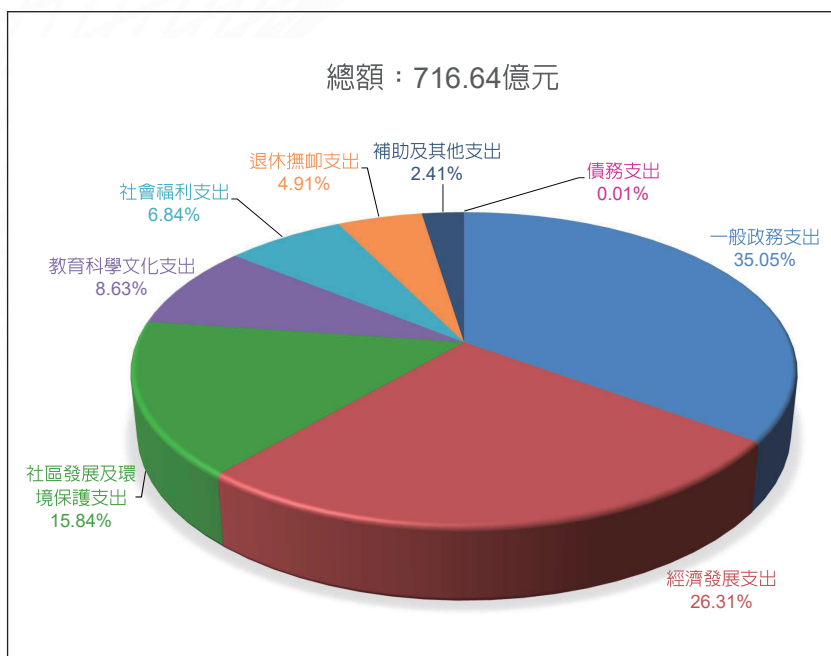
圖 10 111 與 110 年度鄉（鎮、市）、直轄市山地原住民區總預算案歲入來源別增減比較



資料來源：各直轄市及縣政府。

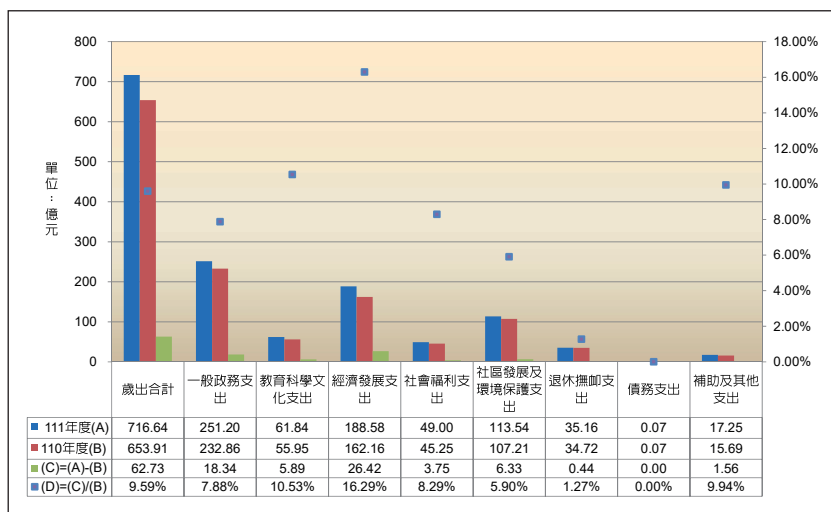
# 專題

圖 11 111 年度鄉（鎮、市）、直轄市山地原住民區總預算案歲出分配



資料來源：各直轄市及縣政府。

圖 12 111 與 110 年度鄉（鎮、市）、直轄市山地原住民區總預算案歲出政事別增減比較



資料來源：各直轄市及縣政府。

## 參、地方財政狀況簡析

歲入部分依來源別觀之，111 年度直轄市、鄉（鎮、市）及直轄市山地原住民區仍以稅課收入所占比重最高，分別為 59.43% 及 68.06%，已逾歲入總額之半，至縣（市）稅課收入僅占歲入總額 34.41%，如再加計補助及協助收入以外各項非稅課收入財源，直轄市、縣（市）、鄉（鎮、市）及直轄市山地原住民區之自有財源比率分別為 74.67%、40.37% 及 80.37%。

歲出部分依政事別觀之，111 年度直轄市及縣（市）以教育科學文化支出所占比重最高，均超過 30%；維持基本政務運作之一般政務支出分別占 17.00% 及 17.40%；與民眾福祉及照顧弱勢相關之社會福利支出則占 18.14% 及 16.94%；至攸關基礎建設、提升景氣成長動能之經濟發展支出則依序占 16.18% 及 15.12%。

依融資財源調度情形觀之，111 年度總預算案地方債務之舉借共計編列 4,401.49

億元，債務之償還共計編列 3,902.51 億元，舉借與償還相抵後淨增加債務 498.98 億元，較上年度相同基礎 499.17 億元減少 0.19 億元，約減 0.04%，其中債務淨增者，以新北市 140 億元最高，其次為桃園市 136 億元。至債務淨減者，以臺北市 86.34 億元最高，其次為南投縣 2.99 億元。

綜上分析，111 年度縣（市）自有財源比率仍相對偏低，仰賴中央補助甚深；直轄市及縣（市）歲出超過三成用於教育科學文化支出，主要係依其職權辦理學前及各級學校教育，且教育經費編列與管理法定有法定下限，難免影響其他政事支出之安排。至於地方舉借債務挹注財政情形呈現趨緩，顯示地方整體債務逐漸朝良性方向發展。

#### 肆、預警機制查核情形

主計總處為促使直轄市、縣（市）政府正視並避免重蹈以往預算編列及執行缺失，在其籌編 111 年度總預算階段，即提供以往年度已定案之預警

結果，請其切實研謀改善時程及措施；復為及時對其 111 年度總預算案加以督導，並期能間接提升議會審議監督成效，經擇取主計總處對地方預算編列及執行預警項目表中，對財政影響較為重大且無須耗時查證之「歲入歲出餘絀及改善情形」、「高估歲入預算（統籌分配稅及中央補助收入部分）」2 個項目，並依認定標準進行查核，結果僅「歲入歲出餘絀及改善情形」1 項有彰化縣、澎湖縣 2 個縣已達認定標準，業函告上開縣政府後續倘經各該議會審議後仍達認定標準，將納入考核辦理，並於主計總處網站公開。

#### 伍、結語

自 109 年初「嚴重特殊傳染性肺炎（COVID-19）」在全球快速蔓延，迄今已近 2 年，甚至於 110 年 5 月中旬，國內爆發多起本土社區感染，引發政府採取嚴格的防疫措施，全國疫情警戒提升至第三級，致嚴重衝擊民間消費；惟隨著政府規劃紓困振興政策及疫苗覆

蓋率提升，加以振興五倍券及各界加碼措施帶動下，內需消費已逐漸回溫，亦帶動地方財政收支，使得地方 111 年度整體自有財源成長率由 110 年度 2.52% 提升至 3.01%，歲出規模也較 110 年度成長 3.61%，另整體融資調度按債務舉借與償還相抵後之債務淨增加數分析，較 110 年度相同基礎減少 0.19 億元。復觀察地方 111 年度整體總預算歲入歲出差短 734.95 億元，較 110 年度 768.81 億元減少 33.86 億元（-4.40%），主要係因 6 個直轄市歲入歲出差短均減少且合共減少 70.80 億元，尤以臺北市減少 55.52 億元為最多，爰抵銷縣市、鄉鎮市區歲入歲出差短增加 5.53 億元及 31.41 億元，又歲入歲出差短增加的 121 個鄉鎮市區中，除 12 個鄉鎮市係以舉借債務支應外，其餘係以以前年度歲計賸餘彌平。由此可見，地方政府在疫情期間仍能秉持財政紀律法之精神，適時調整施政優先順序、妥善分配資源，並朝兼顧施政需要及確保財政健全之目標邁進。❖



## 專題

表 1 111 年度地方總預算案歲入歲出差短及融資調度情形

單位：新臺幣億元

科目	歲入 (1)	歲出 (2)	歲入歲出差短 (3)=(1)-(2)	債務之償還 (4)	債務之舉借 (5)	預計移用以前年度歲計 賸餘調節因 應數 (6)	收支餘絀 (7)=(3)-(4)+(5)+(6)
合計	13,273.83	14,008.78	-734.95	3,902.51	4,401.49	236.08	0.11
直轄市小計	8,584.69	9,081.99	-497.30	3,000.34	3,385.44	112.20	-
新北市	1,732.33	1,872.33	-140.00	1,120.00	1,260.00	-	-
臺北市	1,719.96	1,745.82	-25.86	86.34	-	112.20	-
桃園市	1,276.61	1,412.61	-136.00	500.00	636.00	-	-
臺中市	1,419.16	1,515.16	-96.00	1,030.00	1,126.00	-	-
臺南市	980.65	1,021.15	-40.50	224.00	264.50	-	-
高雄市	1,455.98	1,514.92	-58.94	40.00	98.94	-	-
縣市小計	4,073.18	4,210.15	-136.97	901.19	1,010.33	27.83	-
宜蘭縣	261.19	266.54	-5.35	119.89	125.24	-	-
新竹縣	313.60	323.60	-10.00	91.30	101.30	-	-
苗栗縣	218.04	215.74	2.30	89.00	86.70	-	-
彰化縣	537.03	566.05	-29.02	101.33	130.35	-	-
南投縣	292.04	289.05	2.99	40.00	37.01	-	-
雲林縣	366.64	373.08	-6.44	51.12	57.56	-	-
嘉義縣	283.60	283.60	0.00	70.00	70.00	-	-
屏東縣	471.17	471.17	0.00	67.00	67.00	-	-
臺東縣	193.94	208.46	-14.52	41.48	56.00	-	-
花蓮縣	256.27	262.57	-6.30	64.38	70.68	-	-
澎湖縣	117.22	127.26	-10.04	10.00	20.04	-	-
基隆市	211.70	211.70	0.00	44.44	44.44	-	-
新竹市	240.04	257.01	-16.97	111.10	128.07	-	-
嘉義市	152.83	166.62	-13.79	0.15	13.94	-	-
金門縣	111.81	139.46	-27.65	-	-	27.65	-
連江縣	46.06	48.24	-2.18	-	2.00	0.18	-
鄉鎮市、直轄市 山地原住民區 小計	615.96	716.64	-100.68	0.98	5.72	96.05	0.11

說明：因統計至億元，致各項目加總後有尾數差之情形。  
資料來源：各直轄市及縣（市）政府。

表 2 111 年度地方總預算案歲入來源別編列情形

經資門併計

單位：新臺幣億元

科目	合計	稅課收入	工程受益 費收入	罰款及賠 償收入	規費收入	信託管 理收入	財產收入	營業盈餘及 事業收入	補助及協 助收入	捐獻及贈 與收入	其他收入
合 計	13,273.83	6,922.50	0.00	189.16	401.36	0.00	178.08	475.82	4,724.61	84.09	298.21
直轄市小計	8,584.69	5,101.74	-	146.39	333.05	-	128.32	432.61	2,174.63	36.64	231.31
新北市	1,732.33	1,039.00	-	36.89	69.84	-	30.26	60.60	438.26	10.02	47.46
臺北市	1,719.96	1,286.73	-	36.83	82.25	-	55.57	109.35	119.83	1.27	28.13
桃園市	1,276.61	680.27	-	22.84	37.78	-	3.83	100.10	377.48	7.65	46.66
臺中市	1,419.16	803.46	-	20.47	49.80	-	8.90	106.68	372.72	3.62	53.51
臺南市	980.65	497.37	-	8.48	35.39	-	4.89	4.81	413.66	1.84	14.21
高雄市	1,455.98	794.91	-	20.88	57.99	-	24.87	51.07	452.68	12.24	41.34
縣市小計	4,073.18	1,401.50	0.00	42.43	45.29	0.00	39.95	37.66	2,429.04	30.87	46.44
宜蘭縣	261.19	85.02	-	3.39	3.61	-	0.52	1.65	158.82	0.05	8.13
新竹縣	313.60	123.50	-	5.86	4.17	0.00	7.30	12.81	156.02	0.02	3.92
苗栗縣	218.04	100.45	-	2.99	2.47	-	0.34	1.00	108.44	-	2.35
彰化縣	537.03	188.35	-	5.29	4.35	-	4.06	3.24	328.92	1.51	1.31
南投縣	292.04	93.67	-	2.39	1.91	-	0.65	2.30	190.07	0.00	1.05
雲林縣	366.64	125.10	-	3.28	2.24	-	0.17	12.07	213.76	1.49	8.53
嘉義縣	283.60	87.58	-	1.83	3.13	0.00	0.85	1.60	187.80	0.01	0.80
屏東縣	471.17	140.78	-	7.04	5.66	-	12.34	0.30	302.10	0.15	2.80
臺東縣	193.94	46.94	-	1.47	1.74	-	0.62	0.41	141.97	0.07	0.72
花蓮縣	256.27	72.18	-	2.46	1.50	-	0.68	0.07	177.19	0.48	1.71
澎湖縣	117.22	29.74	-	0.20	2.21	-	0.31	0.06	84.37	0.14	0.19
基隆市	211.70	78.65	-	3.14	3.47	-	2.25	0.15	118.46	0.60	4.98
新竹市	240.04	136.71	0.00	2.50	4.25	-	8.19	0.87	80.07	0.00	7.45
嘉義市	152.83	56.54	0.00	0.20	2.04	0.00	0.50	1.02	90.84	0.00	1.69
金門縣	111.81	30.33	-	0.34	2.15	-	1.04	-	52.73	24.50	0.72
連江縣	46.06	5.96	-	0.05	0.39	-	0.13	0.11	37.48	1.85	0.09
鄉鎮市、直 轄市山地原 住民區小計	615.96	419.26	-	0.34	23.02	-	9.81	5.55	120.94	16.58	20.46

說明：因統計至億元，致各項目加總後有尾數差之情形。  
資料來源：各直轄市及縣（市）政府。

## 專題

表 3 111 年度地方總預算案歲出政事別編列情形

經費門併計

單位：新臺幣億元

科目	合計	一般政 務支出	教育科學 文化支出	經濟發 展支出	社會福 利支出	社區發展 及環境保 護支出	退休撫 卹支出	債務支出	補助及其 他支出
合 計	14,008.78	2,528.04	4,926.22	2,294.87	2,409.63	841.23	640.46	80.30	288.03
直轄市小計	9,081.99	1,543.95	3,352.68	1,469.91	1,647.48	605.59	233.58	56.45	172.35
新北市	1,872.33	359.69	647.28	282.72	350.50	140.00	40.41	10.36	41.37
臺北市	1,745.82	291.49	635.93	284.07	301.43	139.98	52.59	5.97	34.36
桃園市	1,412.61	219.10	553.08	292.84	229.35	78.04	14.51	3.95	21.74
臺中市	1,515.16	248.09	587.09	227.54	288.37	95.79	30.97	8.70	28.61
臺南市	1,021.15	176.82	375.38	189.39	182.33	39.85	35.46	5.16	16.76
高雄市	1,514.92	248.76	553.92	193.35	295.50	111.93	59.64	22.31	29.51
縣市小計	4,210.15	732.89	1,511.70	636.38	713.15	122.10	371.72	23.77	98.44
宜蘭縣	266.54	43.02	108.65	32.82	39.42	14.68	19.91	1.46	6.58
新竹縣	323.60	47.83	138.93	37.77	53.35	11.24	24.68	2.00	7.80
苗栗縣	215.74	48.69	78.62	13.57	29.96	11.32	24.40	5.00	4.18
彰化縣	566.05	81.23	219.04	83.87	106.77	6.27	54.67	3.68	10.52
南投縣	289.05	54.25	103.17	41.90	49.06	4.73	27.26	0.94	7.74
雲林縣	373.08	48.99	149.97	60.70	67.99	4.37	31.08	1.77	8.21
嘉義縣	283.60	49.63	89.53	51.87	55.84	1.91	23.02	2.50	9.30
屏東縣	471.17	86.44	164.39	69.96	81.71	7.73	51.13	1.50	8.31
臺東縣	208.46	47.81	63.97	24.84	33.52	5.33	22.75	1.00	9.24
花蓮縣	262.57	53.76	87.87	42.54	43.56	5.19	23.19	1.27	5.19
澎湖縣	127.26	25.16	31.69	31.51	20.74	6.26	8.50	0.17	3.23
基隆市	211.70	43.33	70.58	28.20	39.04	9.41	16.58	0.60	3.96
新竹市	257.01	38.51	99.76	25.07	46.62	14.63	23.27	1.80	7.35
嘉義市	166.62	34.34	56.96	23.57	24.68	9.82	13.94	0.07	3.24
金門縣	139.46	22.42	35.53	46.85	16.68	8.29	6.82	-	2.87
連江縣	48.24	7.48	13.04	21.34	4.21	0.92	0.52	0.01	0.72
鄉鎮市、直 轄市山地原 住民區小計	716.64	251.20	61.84	188.58	49.00	113.54	35.16	0.08	17.24

說明：因統計至億元，致各項目加總後有尾數差之情形。  
資料來源：各直轄市及縣（市）政府。