



近年我國觀光旅遊市場發展成效與國際比較

近年我國深耕臺灣國際觀光品牌形象，推廣觀光計畫與靈活行銷，為我國開拓市場客源，並提升觀光產業附加價值與經濟效益。本文簡要就國際來臺旅客人數進行分析，探究我國觀光旅遊市場之性別、年齡、目的及地區等分配情形，以呈現推動觀光之具體成效。

何艷萍（交通部統計處專員）

壹、前言

隨著經濟發展，休閒及觀光旅遊已成為追求更高生活品質不可缺少之一部分，帶動觀光相關產業在世界各地蓬勃發展，並為各國帶來可觀之經濟收益。近年來我國政府致力推廣觀光產業，以永續、品質、友善、生活、多元為核心理念，落實執行國內、國外宣傳，以提升臺灣觀光品質形象，另一方面，積極營造友善旅遊環境，

開發多元化旅遊產品，以提振我國觀光市場。

政府相關單位之努力已獲致良好成果，自民國 97 年起，來臺旅客呈逐年增加，並未受國際景氣低迷的衝擊。103 年觀光外匯收入與國際旅客數雙雙創下歷史新高，觀光外匯收入超過 146 億美元，較上年成長 18.6%，來臺旅客首度突破 900 萬人次，較上年增加 23.6%，為歷年最高增幅。

此外，依據聯合國世界觀

光組織（UNWTO）於今（104）年發布最新報告，103 年我國國際旅客人數成長率（+23.6%）排名躍升世界第 3，躋身成長快速旅遊國家（地區）之一，大幅領先亞洲鄰近之香港、澳門、馬來西亞及南韓等，顯示我國已逐步成為亞洲重要旅遊目的地之一，對於提升我國經濟及相關產業發展深具意義。

本文以 103 年來臺旅客統計為分析主軸，依性別、年齡、目的及地區等觀察，以進一步

瞭解我國觀光旅遊市場之發展成效。

貳、來臺旅客統計簡析

一、103年來臺旅客突破900萬人次，且女性人數連續2年超越男性

近年我國積極推展國際觀光行銷，加上兩岸情勢穩定，103年整體來臺旅客持續成長，全年突破900萬人次（達991萬人次），較上年增加23.6%，平均每日2.7萬人次（表1）。

依性別觀察，103年男性來臺旅客471萬人次，占47.6%，女性突破500萬人次（達520萬人次），占52.4%，因女性旅客人數超過男性，致性比例¹90.7，連續2年小於100。與上年比較，女性增加116萬人次（或+28.8%），男性亦增加73萬人次（或+18.4%）。近年女性來臺旅客占總量之比率持續攀升，男性相對呈遞減之勢，致性比例逐年下降。

二、來臺旅客人數以青壯年人口居多，依年齡別呈「倒U型」分布

表 1 近 7 年來臺旅客人數－按性別分

單位：萬人次、%、百分點

年 別	總 計	男 性		女 性		性比例	
			百分比		百分比		
97 年	384.5	217.2	56.5	167.3	43.5	129.8	
98 年	439.5	235.3	53.5	204.2	46.5	115.2	
99 年	556.7	295.7	53.1	261.0	46.9	113.3	
100 年	608.7	322.6	53.0	286.2	47.0	112.7	
101 年	731.1	373.9	51.1	357.2	48.9	104.7	
102 年	801.6	398.2	49.7	403.4	50.3	98.7	
103 年	991.0	471.0	47.6	520.0	52.4	90.7	
	較上年增減% (百分點)	+23.6	+18.4	(-2.1)	+28.8	(+2.1)	(-8.0)

說明：部分資料統計單位經提高，因四捨五入關係，總數與細項之和（差）略有差異。
資料來源：交通部觀光局。

近年各年齡層來臺人數均呈穩定成長，其中又以青壯年人口居多。由於青壯年人口為就業主力族群，所得與消費能力相對較高，依年齡組距觀察，隨年齡增加，來臺旅客人數呈現先上升再轉為下降走勢，呈「倒U型」分布（下頁圖1）。

103年來臺旅客以「30～未滿40歲」199萬人次最多，占20.1%；其次係「20～未滿30歲」184萬人次，占18.6%；第三位為「40～未滿50歲」181萬人次，占18.2%，而未滿10歲者最少。

此外，各年齡層之來臺旅客人數均較97年呈倍數成長，其中「60歲以上」銀髮族群來臺人數及比率自97年起逐年穩定攀升，103年達170萬人次，為97年2.5倍，為所有年齡層中增加最速者，加以104年我國持續建置無障礙旅遊環境及推動銀髮族旅遊路線等方案吸引，可望為未來觀光發展帶來更大效益。

三、亞洲地區來臺旅客人數連續6年兩位數成長

我國因地理位置關係，

論述》統計·調查

客源市場長期以鄰近之亞洲地區為主。自 97 年起兩岸交流持續鬆綁政策增溫下，103 年亞洲旅客占率達 90.5% (圖 2)，較 97 年 (占 80.3%) 增加 10.2 個百分點，並締造連續 6 年旅客人數兩位數之成長佳績。

就 103 年主要國家 (地區) 分析 (下頁圖 3)，居首位之中國大陸旅客人數因陸客來臺自由行開放城市數量逐步成長，且每日配額陸續放寬等利多政策，致全 (103) 年達 399 萬人次 (占旅客總量 40.2%)，較上年大幅成長

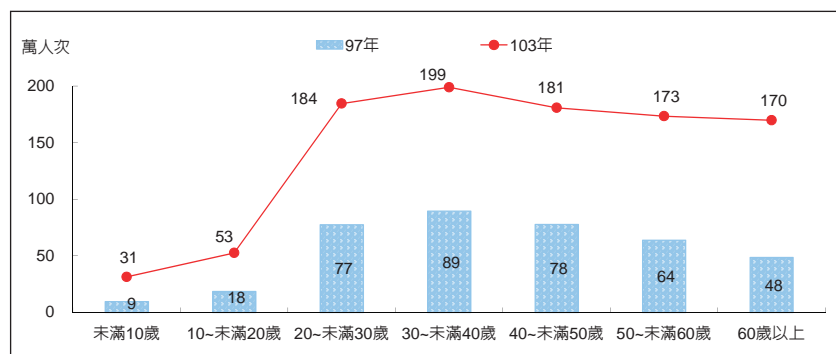
38.7%，且逾 6 成爲女性，占 60.1%，於所有來臺旅客國家中居第二位，僅低於印尼 (18 萬人次) 之 60.6%。

第二大市場日本因我國積極宣傳推廣多項促銷行程，鎖定中高年齡等族群，成功吸引客源，103 年來臺人數 163 萬人次 (占 16.5%)，較上年增加 15.0%，其中女性占 43.2%，爲女性占比偏低之市場。

香港、澳門則連續三年突破百萬，名列第三。103 年來臺旅客達 138 萬人次 (占 13.9%)，較上年增加 19 萬人次 (+16.3%)，並以女性占比 54.1% 較高。另在多元開放全球布局的核心策略推動下，政府與業者積極開發各類型旅遊市場，馬來西亞、新加坡、南韓及菲律賓等來臺人數之成長力道強勁，同創歷史新高，兩性約各占五成。

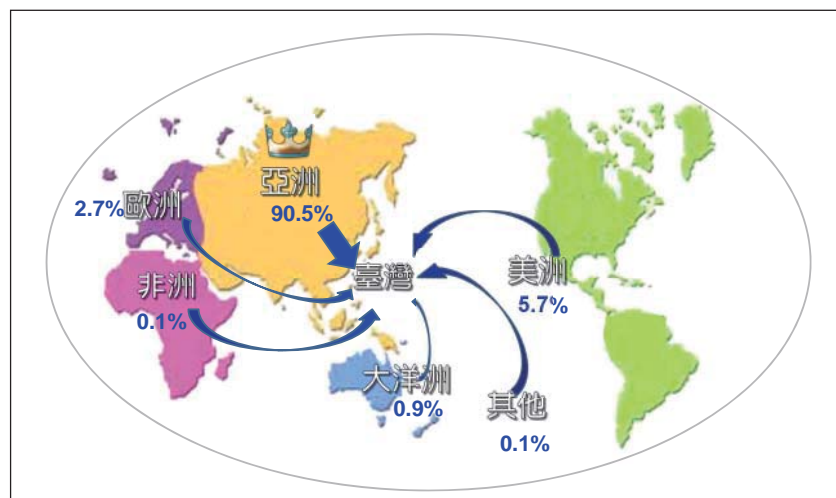
至於美洲市場亦創歷年新高，其中 103 年美國來臺 46 萬人次 (占 4.6%) 最多，女性占 36.7%，其次爲加拿大 9 萬人次 (占 0.9%)，女性占 44.4%。歐洲市場則以英國訪

圖 1 97 年及 103 年來臺旅客人數－按年齡分



資料來源：交通部觀光局。

圖 2 103 年來臺旅客人數結構比－按居住地分



資料來源：交通部觀光局。

客 6 萬人次（占 0.6%）居首，女性占 31.5%，德國來訪 5 萬人次（占 0.5%）次之，女性占 24.1%。

由此可見，主要市場中以亞洲地區來臺旅客之女性占率最高，印尼、中國大陸、南韓、香港、澳門、馬來西亞及菲律賓等均逾五成，而以歐洲之女性占率 28.1% 較低，為未來市場開發重點目標。

四、觀光及求學來臺人數同創歷年新高

103 年來臺旅客逾 991 萬人次中，以「觀光」目的 719 萬人次（占 72.6%）居首，刷新歷年紀錄，其中女性占 57.9%，高於男性，且自 100 年以來呈遞增趨勢（圖 4）。其次為「業務」77 萬人次（占 7.8%），「探親」39 萬人次（占 4.0%）居第三位，另「會議」近 6 萬人次（占 0.6%），為近 3 年新高（下頁圖 5）。

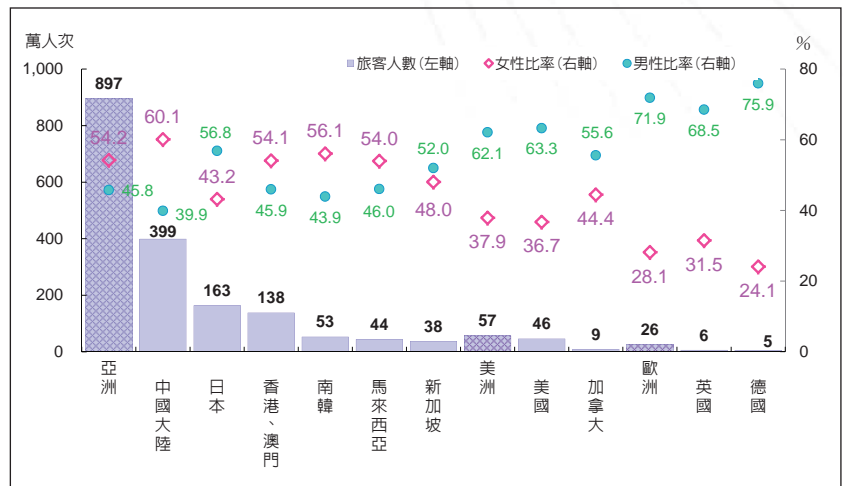
與 102 年比較，各目的別亦以「觀光」來臺增加 171 萬人次最多，年成長 31.3%，「會議」增加 0.2 萬人次居次，增加 2.5%。

進一步依地區別觀察，就 103 年來臺人數前三名之中國大陸、日本及港澳地區分析，「觀光」旅次明顯高於其他目的別，占總量比率分別為 85.4%、73.1% 及 74.1%，且女性來臺觀光人數所占比率均

過半，分別為 56.6%、52.9% 及 63.3%（下頁表 2）。

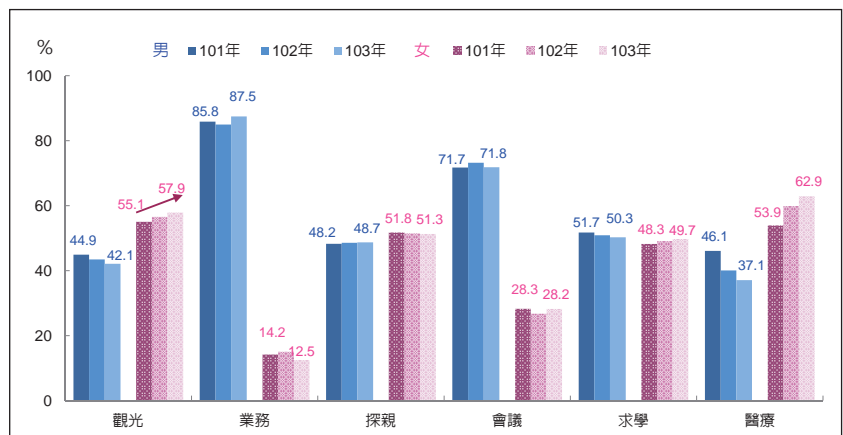
至於美國來臺旅客係以「探親」比率最高，占總量比率為 29.5%，其中女性所占比率為 47.6%，略低於男性。

圖 3 103 年來臺旅客人數及比率－按主要市場及性別分



資料來源：交通部觀光局。

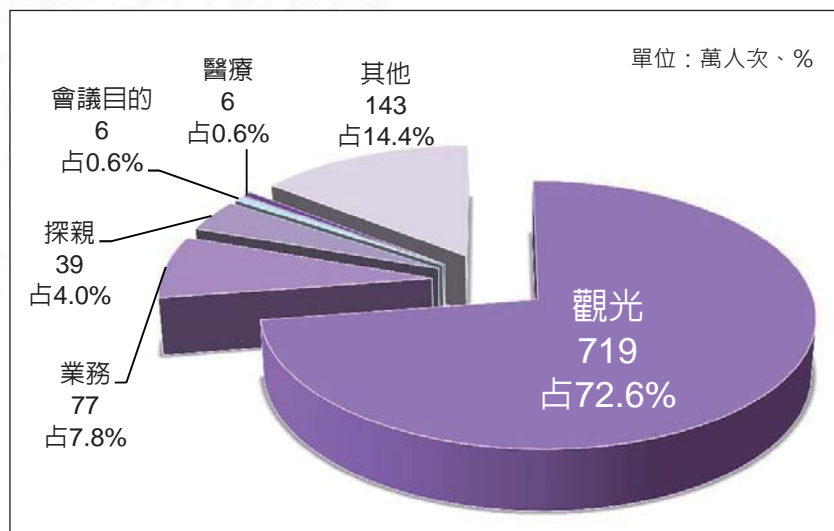
圖 4 近 3 年來臺旅客人數比率－按目的及性別分



資料來源：交通部觀光局。

論述》統計·調查

圖 5 103 年來臺旅客人數－按目的分



資料來源：交通部觀光局。

表 2 103 年來臺旅客人數占率－按目的及地區分

	總計	觀光			業務	探親	會議	其他	
		計	男	女					
總計	100.0	72.6	100.0	42.1	57.9	7.8	4.0	0.6	15.1
亞洲	100.0	76.8	100.0	41.6	58.4	6.1	2.3	0.5	14.3
中國大陸	100.0	85.4	100.0	43.4	56.6	5.9	3.1	0.6	5.0
日本	100.0	73.1	100.0	47.1	52.9	16.7	1.4	0.6	8.2
香港、澳門	100.0	74.1	100.0	36.7	63.3	10.9	2.4	1.1	11.5
美洲	100.0	32.0	100.0	65.7	34.3	21.1	27.0	1.5	18.4
美國	100.0	28.7	100.0	39.1	60.9	23.3	29.5	1.4	17.1
加拿大	100.0	51.2	100.0	55.5	44.5	9.9	18.0	1.0	19.9
歐洲	100.0	30.2	100.0	42.3	57.7	32.3	7.4	2.6	27.5
大洋洲	100.0	47.0	100.0	45.5	54.5	13.6	16.7	2.6	20.1
非洲	100.0	11.4	100.0	43.4	56.6	29.1	8.5	6.6	44.4

單位：%

資料來源：交通部觀光局。

參、國際比較

一、聯合國世界觀光組織 (UNWTO) 報告，103 年我國國際旅客人數成長率大幅領先亞洲鄰近國家

依 UNWTO 於今 (104) 年發布之分析報告 (UNWTO Tourism Highlights, 2015 Edition)，以全球前 50 位排名為基準，103 年我國觀光收入較上年成長 18.6% (下頁表 3)，國際旅客人數成長率 (+23.6%) 為全球第 3 名，領先亞洲鄰近南韓、香港、澳門及馬來西亞等國家，顯示我國大力推動觀光旅遊成效卓著。

103 年全球國際觀光客人數達 11.3 億人次，較 102 年成長 4.3%，為金融風暴以來，國際觀光客人數連續第 5 年成長；其中歐洲增加 2.7%、亞太地區增加 5.4%、美洲增加 8.0%。UNWTO 指出未來全球觀光發展的重心在亞洲，其中又以中國大陸出國人數及消費力最受期待，故中國市場確已成為各國推展觀光之重點市場，亦為

現階段我國積極爭取的目標市場之一。

此外，我國持續以「優質、特色、智慧、永續」為執行策略，配合多元開放、全球布局方向，推動臺灣觀光宣傳，並將相關國際數據納入未來觀光發展之參據。

二、與亞洲鄰近國家（南韓及日本）比較

（一）各國國際旅客均以女性略高於男性，我國國際旅客之性比例與日本相當，然較南韓為高

依據韓國觀光公社統計，103年訪南韓旅客人數²為1,420萬人次，其中扣除機組工作人員（158萬人次）後，男性為553萬人次，占43.8%，女性達709萬人次，占56.2%，性比例為85.2（表4）。

根據日本法務省「出入國管理統計」，103年訪日旅客人數為1,415萬人次，其中男性687萬人次，占48.5%，女性729萬人次，占51.5%，性比例為94.2（表4）。

103年來臺旅客人數991萬人次中，男性471萬人次，

表3 103年各國國際旅客人數及觀光收入成長率

單位：%

排名	國 家	國際旅客人次成長率	觀光收入成長率
1	緬甸	50.7	...
2	日本	29.4	24.6
3	中華民國	23.6	18.6
4	希臘	23.0	10.2
5	墨西哥	20.5	16.6
6	南韓	16.6	24.0
7	匈牙利	13.7	9.7
8	阿根廷	13.1	7.3
9	葡萄牙	12.3	12.4
10	印度	10.6	7.1
11	多明尼加	9.6	11.3
12	荷蘭	9.0	6.8
13	香港	8.2	-1.4
14	澳大利亞	7.6	2.5
15	印尼	7.2	8.0

說明：本表係依國際旅客人數成長率排序。
資料來源：UNWTO，各國係至104年5月統計（估）計資料。

表4 103年國際旅客人數－按性別分

單位：萬人次、%

國 家	總 計	男 性		女 性		性比例
		百分比	百分比			
南韓	1,420	553	43.8	709	56.2	85.2
日本	1,415	687	48.5	729	51.5	94.2
我國	991	471	47.6	520	52.4	90.7

說明：訪南韓旅客人數總計包含機組人員。
資料來源：韓國觀光公社、日本法務省、交通部觀光局。

論述》統計·調查

占 47.6%，女性 520 萬人次，占 52.4%，性比例連續 2 年低於 100，為 90.7，與日本相當，然較南韓為高，顯示南韓對爭取女性觀光客源之成效更優於我國。

(二) 我國與南韓、日本之國際旅客均以鄰近區域為主
根據韓國觀光公社統計，103 年訪南韓旅客前 5 名分別為中國大陸 613 萬人次、日本 228 萬人次、美國 77 萬人次、我國 64 萬人次及香港 56 萬人次（圖 6）。

依日本法務省「出入國管理統計」，103 年訪日旅客前 5 名分別為南韓 302 萬人次、我國 286 萬人次、中國大陸 254 萬人次、美國 92 萬人次及香港 90 萬人次（圖 6）。

近年來南韓及日本成爲世界主要旅遊輸出國，每年上千萬的出國旅客爲各國觀光市場搶攻目標。觀察 103 年日本（爲我國第二大市場）及南韓來臺旅客人數分別爲 163 萬人次及 53 萬人次，顯示仍有相當成長空間。

我國除地利之便與來臺免簽證的誘因外，以 103 年

而言，吸引日韓旅客來臺的主要原因分別爲「風光景色」、「菜餚」與「購物」（中華民國 103 年來臺旅客消費及動向調查），未來仍宜朝積極訴求國際旅客體驗臺灣本土的美食、美景與美德，強化臺灣觀光品牌國際意象，深化旅遊感動體驗，以吸引各國旅客來訪。

(三) 我國國際旅客年齡結構與日本類似，南韓國際旅客年齡層則略低

按年齡結構觀察，日本及我國之國際旅客均以「30～未滿 40 歲」旅遊人數比率最高，分別占 24.4%

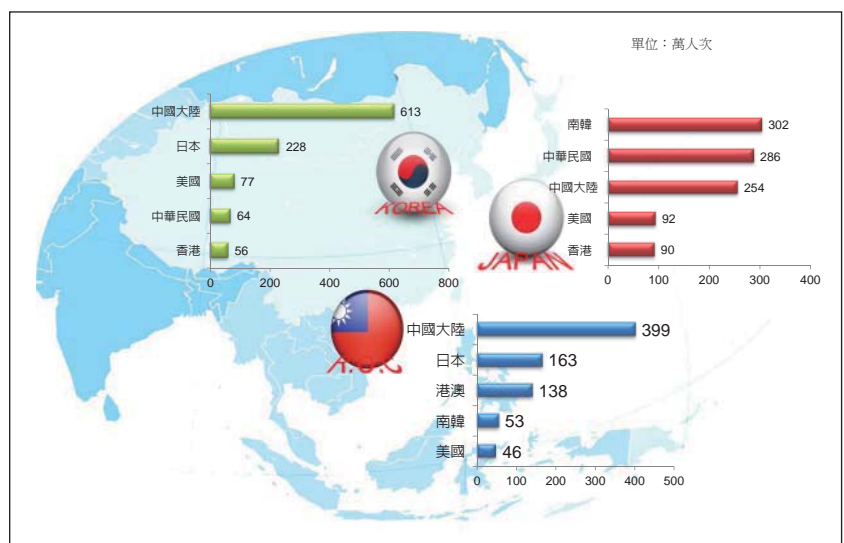
及 20.1%，其次爲「20～未滿 30 歲」及「40～未滿 50 歲」2 個年齡組相當，而未滿 20 歲者及 60 歲以上者較少（下頁圖 7）。

另南韓國際旅客之年齡層則略低，以「20～未滿 30 歲」旅遊人數占 22.7% 最高，「30～未滿 40 歲」占 22.1% 次之，而未滿 20 歲者較少（占 9.9%），惟所占比率仍高於我國（占 8.5%）（下頁圖 7）。

肆、結語

面對高齡人口銀色風暴來襲，我國觀光旅遊市場因應對策，除了積極營造友善之無障

圖 6 103 年我國與日本、南韓國際旅客主要市場比較圖



資料來源：交通部觀光局、日本法務省、韓國觀光公社。

礙旅遊環境，如日月潭、大鵬灣等 5 條無障礙旅遊路線外，相關交通運輸方面能否提供流暢、高品質之服務，亦為關鍵因素，故政府相關單位自 99 年起推動臺灣 EASY GO（臺灣好行），執行觀光景點無縫隙旅遊服務計畫，輔導地方政府提供完善之觀光景點交通串接、套票整合與便捷之旅遊資訊等貼心服務，以期提供旅客旅行前、旅行中、旅行後無縫友善的旅遊服務，建構臺灣處處可觀光的旅遊環境。

另依交通部觀光局 103 年「國人旅遊狀況調查」結果顯示，兩性族群旅遊時喜愛從事之遊憩活動呈現不同之差異，如女性喜歡「逛街、購物」及「觀賞植物（如賞花、賞櫻、賞楓、神木等）」比率高於男性，而男性喜歡「運動型活動」及「美食活動」的比率高於女性，故可依市場特性分別擬訂不同主題與策略，推廣多樣性活動，以爭取更多客源市場旅客前來體驗臺灣獨特的風土民情、美食特產等人文特色及自

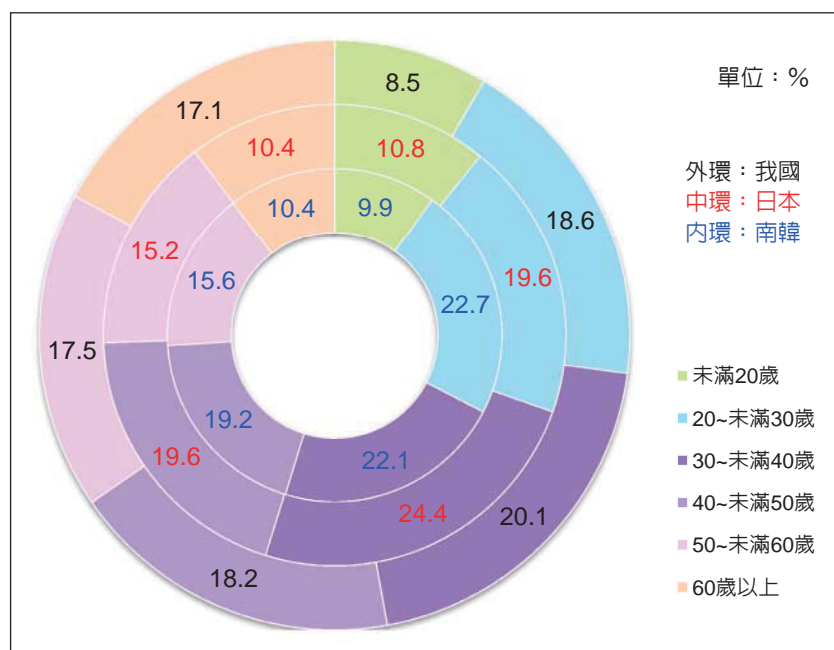
然景觀。

放眼未來，對外應持續發展國際觀光，讓世界看見臺灣觀光新魅力，對內則加強吸引國人從事國內旅遊誘因，優化國民生活與旅遊品質，著重發展國內各地之觀光特色及活動，提升旅遊設施及服務品質，質量並進推展觀光，續創另一波來臺觀光熱潮。

註釋

1. 性比例 = (男性人數 ÷ 女性人數) × 100。
2. 依韓國觀光公社統計，訪南韓旅客總人數包含機組工作人員 (crew)，本文僅針對扣除機組工作人員之性別統計資料進行分析。

圖 7 103 年我國與日本、南韓國際旅客比率－按年齡分



說明：依韓國觀光公社統計，訪南韓旅客總人數包含機組工作人員 (crew)，本文以扣除機組工作人員之年齡統計資料重新計算占率。
資料來源：交通部觀光局、日本法務省、韓國觀光公社。

參考文獻

1. 交通部統計查詢網，<http://stat.motc.gov.tw/mocdb/stmain.jsp?sys=100>。
2. UNWTO (2015) .UNWTO Tourism Highlights, 2015 Edition. Spain.
3. 韓國觀光公社，Korea Monthly Statistics。
4. 日本政府統計綜合窓口，<http://www.e-stat.go.jp/>。
5. 交通部觀光局 (2015)，中華民國 103 年國人旅遊狀況調查報告。❖