

# 受僱員工經常性薪資統計 面面觀

本文藉人力運用調查及受僱員工薪資調查資料，研析受僱員工特性別之薪資中位數、四分位數、變異係數及離散指數等量數，觀察員工各項特徵別之薪資集中趨勢與分布情形，期確實掌握受僱員工薪資內涵，充實薪資統計相關資訊。

葉芝菁（行政院主計總處國勢普查處科員）

## 壹、前言

全球景氣迅速更迭，面對經濟環境之波動，企業主對於員工薪資制度，必須考量更具彈性及競爭力之規劃，以即時因應公司營運，而受僱者為能在勞動市場上站穩優勢，亦需清楚掌握本身各項就業條件。目前我國薪資統計雖能綜觀各行業、性別之平均薪資水準，恐不足以滿足各界明瞭國內受僱員工各特性別之薪資水平需求，故本文藉行政院主計總處



● 受僱員工工作情形

向家戶面辦理之人力運用調查及向廠商面辦理之受僱員工薪資調查資料，編算經常性薪資

（不包含加班費及其他非按月發放之薪資）中位數、四分位數及離散指數等量數，以觀察

員工各項特徵別之薪資集中趨勢與分布情形。

## 貳、受僱員工人數結構

100年5月受僱員工人數681萬人，其中男性占53.95%，女性占46.05%，兩性占勞動市場比率逐年接近；按年齡組別觀察，以25~44歲占64.07%最高，45~64歲占26.23%次之，目前勞動市場雖以正值壯年員工為主，但45歲以上之人數比率亦逐年增加；按教育程度觀察，大專學歷之受僱者占43.90%最高，已明顯超出高中（職）之35.11%，顯示高學歷化之勞動條件於現今經濟體中儼然形成。

就職業別觀察，以技術人員及助理專業人員最多，占19.29%，機械設備操作及組裝人員次之，占16.52%。依員工在同一工作場所之年資觀察，以1~2年占22.05%最高，5~9年占21.32%次之，20年以上占8.06%最低，而有近3成5

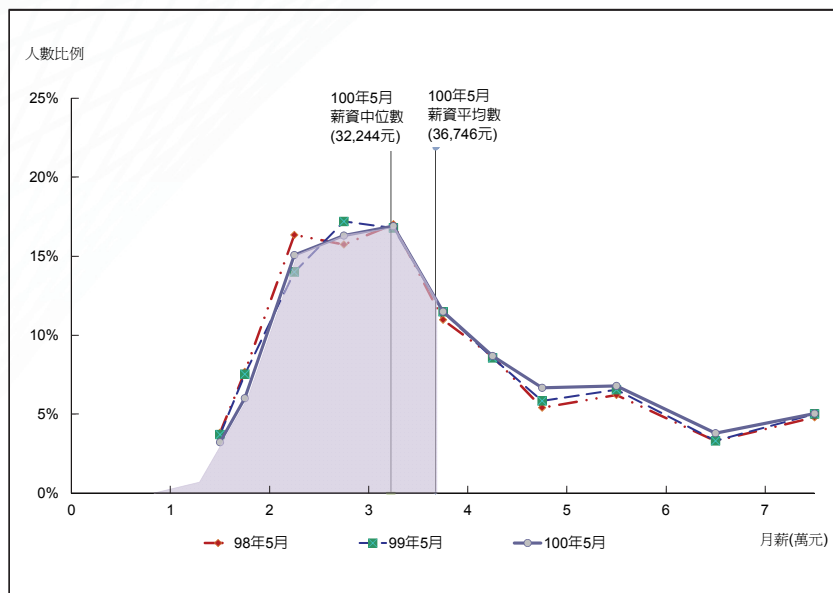
表1 受僱員工人數結構

項目別	單位：千人，%			
	99年5月		100年5月	
	人數	%	人數	%
總計	6,601	100.00	6,811	100.00
性別				
男	3,570	54.08	3,674	53.95
女	3,031	45.92	3,137	46.05
年齡組				
15-24歲	636	9.63	631	9.26
25-44歲	4,243	64.28	4,364	64.07
45-64歲	1,695	25.68	1,786	26.23
65歲以上	27	0.41	30	0.44
教育程度				
國小及以下	339	5.14	316	4.63
國(初)中	750	11.37	748	10.98
高中(職)	2,346	35.53	2,391	35.11
專科	1,316	19.93	1,329	19.51
大學	1,519	23.01	1,661	24.39
研究所以上	332	5.03	366	5.38
職業				
主管及監督人員	474	7.18	486	7.14
專業人員	536	8.12	678	9.95
技術員及助理專業人員	1,461	22.13	1,314	19.29
事務支援人員	902	13.66	886	13.01
服務及銷售工作人員	925	14.02	1,044	15.33
技藝有關工作人員	603	9.14	875	12.85
機械設備操作及組裝人員	1,318	19.97	1,125	16.52
基層技術工及勞力工	382	5.79	403	5.91
現職工作年資				
未滿1年	849	12.86	860	12.63
1-2年	1,454	22.02	1,502	22.05
3-4年	1,270	19.23	1,221	17.92
5-9年	1,335	20.22	1,452	21.32
10-19年	1,206	18.27	1,227	18.02
20年以上	488	7.40	549	8.06
工作時間				
全日時間工作者	6,312	95.61	6,517	95.68
部分時間工作者	290	4.39	295	4.32
僱用型態				
臨時性或派遣人員	394	5.97	417	6.13
非臨時性或派遣人員	6,208	94.03	6,394	93.87

註：100年5月按職業分之資料，係採用第6次職業標準分類，99年5月資料係採用第5次職業標準分類。

# 論述》統計 · 調查

圖 1 受僱員工經常性薪資分布



的受僱員工未能在同一場所待滿 3 年。

非典型僱用型態之就業者近年來受到各界關注，除就業型態結構有明顯變化，亦影響國人薪資報酬之平均水準。100 年 5 月部分時間工作者 29 萬 5 千人，占 4.32%，臨時性或人力派遣工作者 41 萬 7 千人，占 6.13%，近 2 年來部分時間工作者與臨時性或人力派遣工作者在人數上均呈遞增趨勢（上頁表 1）。

## 參、受僱員工經常性薪資分布情形

將受僱員工經常性薪資劃分為未滿 1.5 萬元至 7 萬元以上共 11 個級距，近年整體薪資分布明顯呈現右偏，且主要集中於 2.5~3.5 萬元之間（圖 1），100 年 5 月受僱員工經常性薪資介於 2.5~3.5 萬元之員工人數占 33.21%，為 226 萬人，低於平均經常性薪資 36,746 元者計 435 萬 8 千人，占 63.98%，其中薪資低於 2 萬元以下之員

工人數比率較前兩年減少，而薪資在 5 萬元以上之人數比率略呈增加趨勢。

## 肆、受僱員工特性別之統計量數

統計上可由集中量數及離散量數描繪資料背後蘊藏的訊息，常見的集中量數指標有平均數、中位數、眾數等；離散量數有變異係數<sup>1</sup>（Coefficient of Variation）、離散指數<sup>2</sup>、四分位距（Inter Quartile Range）等。以 100 年 5 月資料觀察結果如下（下頁表 2）：

### 一、集中量數

平均數與中位數最常用於描述資料之中心位置，觀察 100 年 5 月受僱員工經常性薪資之平均數為 36,746 元，中位數為 32,244 元，因薪資分布呈右偏，故以中位數表示之員工薪資較平均數為低。

性別方面，兩性經常性薪資平均數差距 7,056 元，中位數差距 5,868 元；年齡組以

表 2 100 年 5 月受僱員工經常性薪資各項特性別之統計量數

單位：元，%				
項目別	平均數	中位數	變異係數	離散指數
整體	36,746	32,244	54.81	54.20
性別				
男	39,995	35,235	53.71	50.36
女	32,939	29,367	53.76	48.10
年齡組				
15-24 歲	23,493	23,444	38.79	45.88
25-44 歲	36,780	32,891	47.10	48.73
45-64 歲	41,442	35,235	63.58	68.87
65 歲以上	30,764	25,575	58.93	55.12
教育程度				
國小及以下	25,707	24,341	38.15	47.36
國(初)中	29,927	28,540	35.38	46.04
高中(職)	32,277	30,308	40.75	42.97
專科	40,259	35,675	45.46	49.97
大學	40,542	35,235	62.74	56.28
研究所以上	59,373	51,680	53.23	49.78
職業				
主管及監督人員	67,166	60,756	47.59	56.86
專業人員	50,646	45,937	57.50	47.77
技術員及助理專業人員	40,807	36,511	41.61	44.67
事務支援人員	32,674	30,859	34.37	38.15
服務及銷售工作人員	28,087	27,156	38.83	41.54
技藝有關工作人員	32,701	30,579	32.72	40.00
機械設備操作及組裝人員	29,716	28,540	33.00	40.79
基層技術工及勞力工	23,195	22,218	36.10	38.44
現職工作年資				
未滿 1 年	27,961	26,028	48.64	45.68
1-2 年	30,815	28,317	53.07	46.41
3-4 年	34,937	31,234	47.49	47.11
5-9 年	38,854	34,562	50.79	47.80
10-19 年	43,385	38,884	50.30	51.67
20 年以上	50,325	45,671	55.68	60.96
工作時間				
全日時間工作者	37,707	32,866	52.98	52.25
部分時間工作者	15,474	12,343	56.55	82.26
僱用型態				
臨時性或派遣人員	20,338	19,050	53.07	72.52
非臨時或派遣人員	37,816	32,886	53.27	52.83

註：100 年 5 月按職業分之資料，係採用第 6 次職業標準分類。

45~64 歲薪資最高，且平均數與中位數差距亦較大。教育程度與薪資有明顯正相關，專科以上程度者薪資之平均數及中位數均高於整體受僱員工之水準，其中大學與研究所以上之薪資水準有顯著不同，可見員工個人對於人力資本進行之投資，在研究所以上時更能彰顯效益。

按職業別觀察，職務為監督及專業技術人員之薪資皆高於整體，而以基層技術工及勞力工之薪資最低，由平均數及中位數可看出專業內容與技術能力影響薪資之差距。員工現職工作年資與薪資之間有正相關，年資愈高則薪資平均數與中位數亦愈高，年資未滿 5 年之員工薪資低於整體水準，其中未滿 1 年者經常性薪資平均數為 27,961 元，且有 50% 之新進員工經常性薪資在 26,028 元以下。

按工作時間觀察，全日時間工作者經常性薪資之平均數為部分時間工作者之 2.4 倍，

# 論述》統計・調查

有 50% 之部分時間工作者因工作時間相對縮短，其薪資低於 12,343 元。僱用型態方面，臨時性或派遣人員之經常性薪資平均數與中位數為 20,338 元與 19,050 元，均不及非臨時性或派遣人員薪資之 60%。

## 二、離散量數

變異係數與離散指數均可用於觀察資料之相對分散程度，以平均數描述薪資的中心位置時，通常採變異係數觀察薪資之相對分散情形，變異係數愈大，表示員工薪資愈偏離平均數。惟觀察各項員工特性之薪資分布，多有集中於低薪

級距或高薪級距之偏態情形，不適合以平均數作為中心位置指標，若以變異係數觀察分散情形易受極端值影響，故下文利用中間 50% 之員工薪資差距與中位數相除之比率（即離散指數）觀察受僱員工各項特性別薪資之分散情形。

性別方面，男女薪資分散程度頗為相近，以離散指數觀察則男性略大於女性；按年齡組別觀察，隨年齡增加，同一年齡組內之薪資差異愈明顯，以 45 歲至 64 歲之中高年組其分散程度為最大，65 歲以上之老年組則次之；教育程度方面，則以大專以上之薪資分布較為

分散。

按職業別觀察，主管及監督人員之薪資分散程度較大，而事務支援人員與基層技術工及勞力工之薪資分布則相對較為集中；現職工作年資方面，新進人員起薪差異較小，年資愈長分散程度隨之走高，以年資 20 年以上之離散指數達 60.96% 最高；按工作時間分，部分工時員工薪資分布較全日時間工作者分散，僱用型態方面，則以臨時性或派遣人員之薪資分散程度較高。

## 伍、近年經常性薪資統計量數比較分析

表 3 近 3 年受僱員工經常性薪資統計量數比較

年月別	平均數 (元)	中位數 (元)	第 1 四分位數 (元)	第 3 四分位數 (元)	離散指數 (%)	變異係數 (%)	第 2 季 經濟成長率 (%)
98 年 5 月	35,527	31,106	24,250	41,432	55.24	54.74	-6.58
99 年 5 月	36,264	31,869	24,912	41,818	53.05	54.49	12.96
100 年 5 月	36,746	32,244	25,334	42,810	54.20	54.81	4.52

比較近3年整體受僱員工經常性薪資之平均數與中位數，平均數高於中位數，且近年薪資平均數與薪資中位數差距均達4,000元以上，由98年至100年第2季經濟成長率觀察，其與薪資平均數之變化相互呼應，顯示經濟景氣動盪較大時，平均值較易感受環境波動（表3）。

薪資分散程度方面，100年5月員工經常性薪資四分位距（第3四分位數減第1四分位數）1.7萬元，前25%受僱員工之薪資為後25%之1.69倍，近3年受僱員工之薪資離散指數約在53%至56%之間，無論是以離散指數或變異係數兩項離散量數觀察，均顯示員工薪資分布呈現分散。

## 陸、結語

不同的統計量數各有其特色及應用場合，本文運用相關資料連結，重新賦予新的統計指標，以呈現國人薪資水準及分布情形，並獲致以下結論：

### 一、平均數敏感度較高，易受極端值或景氣波動影響

由於平均數有較高的敏感度，若受極端值或景氣波動影響，易在高低薪差距上產生變化，使薪資平均數的變動相對於中位數明顯。

### 二、整體薪資分布情形呈右偏型態

觀察資料分布情形，平均數大於中位數，受薪資落於低薪級距之比重相對較高影響，各項特性別員工薪資分布多為高峯在左之右偏資料型態，若人數比率愈往低薪級距集中，則右偏情形愈明顯。以100年5月整體觀察，低於經常性薪資平均數（36,746元）之受僱員工達63.98%，薪資分布仍呈右偏型態。

### 三、近3年薪資離散指數約在53%至56%之間

近年受經濟波動更迭、

僱用方式及工作型態改變等影響，使員工薪資分散程度仍高，100年5月經常性薪資離散指數為54.20%，變異係數為54.81%，由各項員工特性觀察，非典型僱用型態之受僱人數比率略增，且薪資報酬多集中於低薪級距，而監督及專業人員落於高薪級距的人數比率亦較往年增加，顯示多元化的工作型態與專業度要求的提升均影響著受僱員工薪資水準。

## 參考文獻

行政院主計處（民83），「特載：受雇員工個人特性別薪資統計」，中華民國臺灣地區事業人力僱用狀況調查報告，頁21-37。

## 註釋

$$1 \text{ 變異係數} = \frac{\text{標準差}}{\text{平均數}} \times 100\%$$

$$2 \text{ 離散指數} = \frac{(\text{第3四分位數} - \text{第1四分位數})}{\text{中位數}} \times 100\% \diamond$$