

# 健康資料增值應用協作中心 簡介

成立協作中心的主要目的為將個別健康資料予以增值，以產生具應用價值之集體資訊，在自主、效率及安全的前題下，建置健康資訊整合增值系統，提供政府單位、研究者及醫療產業等有效的增值健康資訊或協作分析。

◎ 詹士賢（行政院衛生署統計室科長）

## 壹、前言

健康資料增值應用協作中心（以下簡稱本中心）之建置，係行政院衛生署（以下簡稱本署）以統計室核心能力培植並擴大團隊資料處理分析之實作能力，分攤並擴大統計支援決策之量能。以行政支援為初期目標，爭取資料提供單位信任與合作；滿足各單位指標建置及資料分析之需求與期

待。

以支援學術研究為階段目標，提升學者研究之質量，爭取各界信任、合作與期待，在互動中學習，以厚植未來發展空間，以滿足各界需求與永續經營為最終目標。

## 貳、健康資料增值應用 協作中心介紹

### 一、簡介

#### （一）設置依據

本中心為提升健康資料增值應用，以加強統計支援決策功能；及增進學術研究能量；且為因應資訊公開及電腦處理個人資料合理利用，並建立使用者付費之成本觀念，使資料之使用、對外提供及收費有所規範，特參考「政府資訊公開法」、「電腦處理個人資料保護法」、「個人資料保護法」及其施行細則，依據本中心實際作

業需要，研訂「健康資料加值應用協作中心規劃建置計畫」，以專案方式委託中國醫藥大學規劃建置。本中心專案期程為民國97年12月至民國100年12月。專案目標如下：

1. 提升健康資料品質與健全資料內涵
2. 規劃及建置健康指標與基礎資料庫
3. 規劃及建置健康指標與基礎資料加值應用平台
4. 規劃及建置健康資料加值應用協作中心
5. 因應未來發展與遠程規劃

## (二) 現行計畫構想

經由本署健康保險局、國民健康局、疾病管制局等業務單位之授權，本中心定期蒐集各業務單位業管公務登記檔案，所有資料檔透過個人識別碼（ID）之加密後，再經檢核、除錯及驗證，資料經萃取、轉置及上載（ETL），進

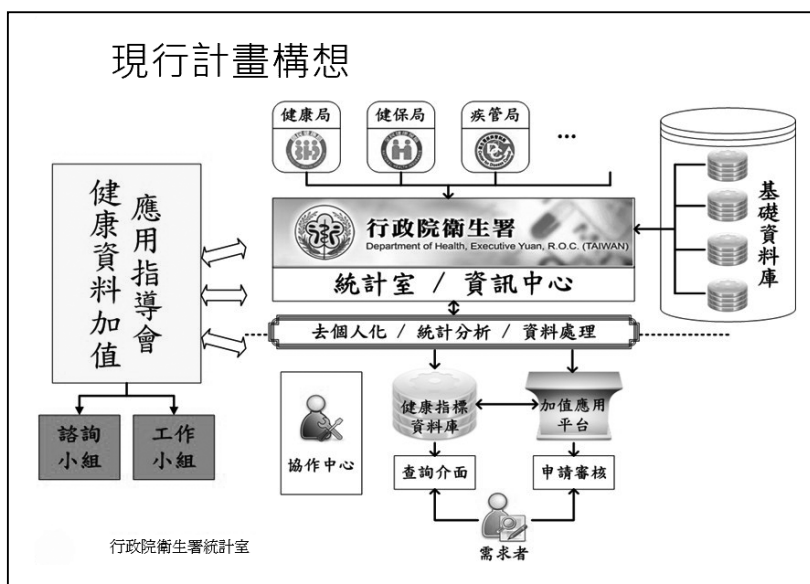
入資料倉儲或資料超市，以資料庫的方式提供本中心現場加值分析及線上指標查詢。使用者均需透過申請、審核及付費，才能使用本中心之健康資料庫。99年以本署委辦計畫為對象開始試營運，100年2月1日開始試行收費機制，試行本中心各項作業要點及收費辦法，依據實際執行狀況增刪修訂作業辦法，相關營運問題均提報健康資料加值應用指導會及例行工作小組討論。

## (三) 本中心現況

專案辦公室98年3月5日成立於台北車站3樓，專案辦公室空間劃分為行政管理區及獨立作業區兩個部分，行政管理區為專任助理之工作區，獨立作業區則為提供外來資料使用者處理資料及統計分析之場所。於100年2月1日起開放申請迄今，已申請核准件數計有56件，實收費用約253萬元。

## 參、線上指標查詢

圖1 現行計畫構想



## 一、查詢方式

登錄本中心網頁，於指標查詢點選「地理資訊查詢系統」、「健康年報查詢系統」、「簡易指標查詢系統」。

網址：<http://biostat.cmu.edu.tw/~nhip/indexn.html>

## 二、「地理資訊查詢系統」查詢

係以本署統計室之死因檔、醫療現況及服務量檔及人口統計資料為主，建置指標提供地圖查詢及趨勢圖查詢。

## 三、健康年報查詢系統

係以本署統計室之死因檔、醫療現況及服務量檔及公務統計資料為主，建置指標提供統計年報目錄式指標查詢、表頭（行）、表側（列）及表心（衡量值）下拉選單式指標查詢。

圖2 健康資料加值應用協作中心網頁



圖3 地圖查詢



## 四、簡易指標查詢系統

參考2010年OECD、WHO及加拿大等各國指標架

構，訂定符合國情之12大類健康指標（人口學指標、國民健康狀況指標、醫療資源、醫療利用、非醫療健康決定因

# 論 述

子、經濟指標、長期照護資源及利用、社會保障、醫療費用、醫療財源、藥品市場、總體品質指標)之次分類項目及定義,並逐類進行指標之定義及數據之編製。

## 肆、現場加值分析

### 一、申請流程

#### (一) 提出申請

##### 1. 傳真或郵寄申請

於本中心網頁下載並填寫使用資料申請單後,傳真或郵寄相關申請文件至本署統計室,研究分中心可提供代收送件服務。

##### 2. 申請審核

經統計室審查小組進行資料申請單、檔案欄位勾選表、完整計畫書(案)等申請文件審查。「檔案欄位勾選表」中「資料欄位需求之緣由或目的」之欄位請務必填寫;經審查發現未填寫或目的不明確者,該欄位不予提供。申請檔案欄位數過半者,需至本中心做申請案件簡報,藉以評估該案件是否受理。申請符合收費減免條件者,需檢附公文,並敘明符合減免之事由。

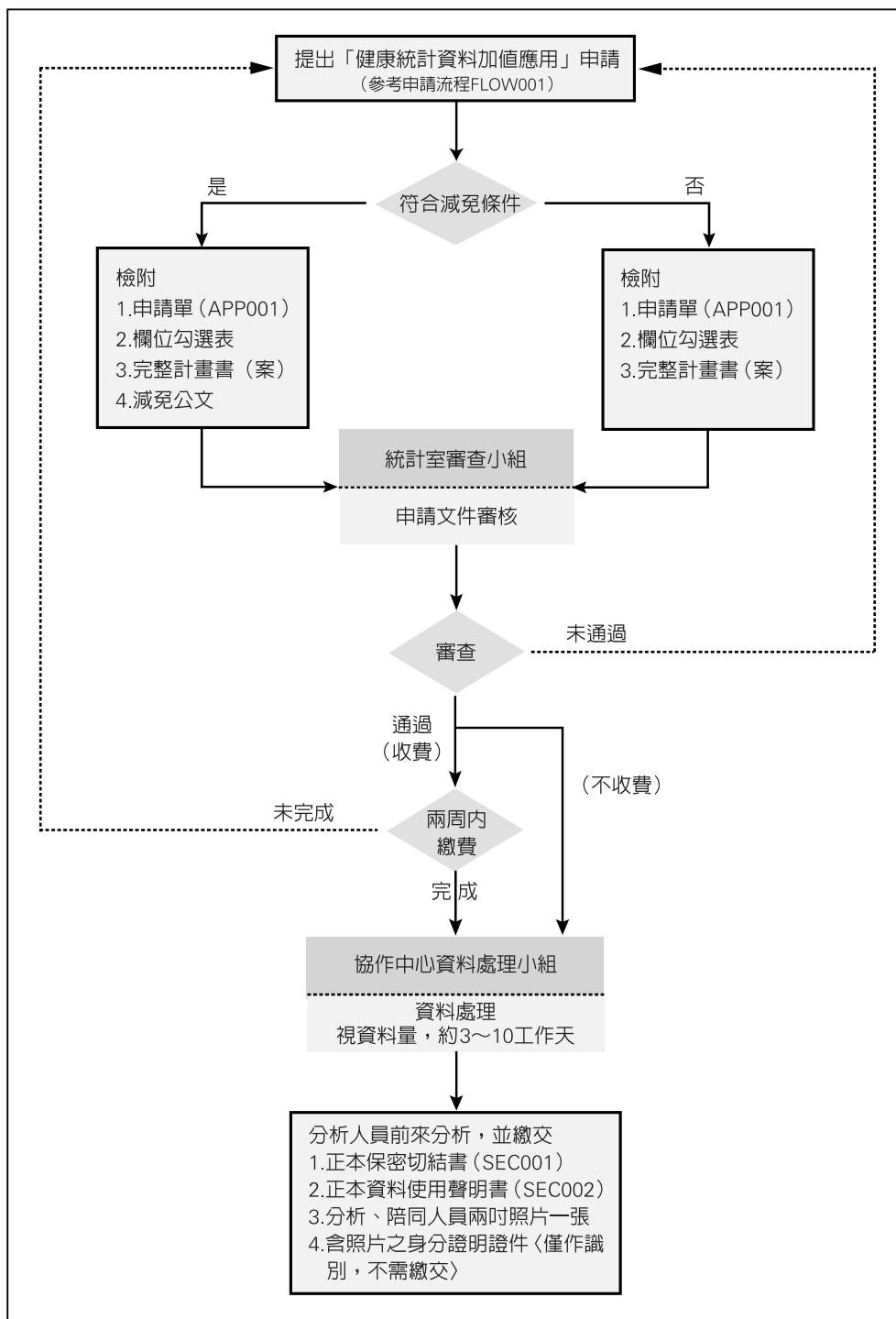
圖4 健康年報查詢系統



圖5 簡易指標查詢系統



圖6 申請健康統計資料加值應用流程



### 3.繳費

收費方式依據「健康統計資料使用收費標準」收費；費用收取後，概不退費。申請經核可後，本室以公文函知審查結果、所需費用及相關繳款資訊，請於收到繳費通知後，兩周內完成繳費，逾期需重新提出申請。

### 4.資料處理及提供

本中心於收到繳費確認通知後，方進行資料編輯下載處理作業；每一申請案以3~10個工作日提供為原則。特殊情形處理時程依實際情況另行通知。

### 5.申請分析作業

分析人員首次

前來本中心之獨立作業區分析時，需當場繳交申請者、計畫主持人及所有使用人員之正本「保密切結書」、正本「使用聲明書」、一個月內脫帽半身二吋照片一張（識別證用）、含照片之身分證明證件（如：身份證、健保卡、駕照、護照等），進出獨立作業區均需配戴識別證。

## 二、收費標準說明

可自行撰寫程式處理資料者，則依申請資料量及使用電腦設備時間，收取資料編輯下載費及設備使用費。需代為處理資料者，則依編製統計分析報表所需工作人日，收取資料代處理分析費。各項收費標準如下：

### （一）資料編輯下載費

新臺幣250元/每年每檔每欄位；每一年度每一檔案合計最低以新臺幣3,000元計。

表1 現有資料庫種類

| 代號 | 統計項目                          | 資料提供單位 |
|----|-------------------------------|--------|
| 1  | 全民健保處方及治療明細檔-中醫、西醫、牙醫、住院、藥局   | 健保局    |
| 2  | 全民健保處方及治療醫令明細檔-中醫、西醫、牙醫、住院、藥局 | 健保局    |
| 3  | 全民健保承保檔                       | 健保局    |
| 4  | 全民健保重大傷病檔                     | 健保局    |
| 5  | 死因檔                           | 統計室    |
| 6  | 醫事機構現況檔                       | 統計室    |
| 7  | 醫事機構服務量檔                      | 統計室    |
| 8  | 醫療院所評鑑等級                      | 醫事處    |
| 9  | 出生通報檔                         | 國民健康局  |
| 10 | 癌症登記檔（含癌症登記檔、癌症診療資料庫、短表、長表）   | 國民健康局  |
| 11 | 家庭醫療保健消費調查資料檔                 | 統計室    |
| 12 | 醫事機構基本檔                       | 健保局    |

### （二）設備使用費

新臺幣900元/每一工作站每四小時；未滿四小時者，以四小時計。

### （三）資料代處理分析費

新臺幣15,000元/每人日；未滿一人日者，以一人日計。

### （一）開放時間：上午時段為

09:00～13:30，下午時段為13:30～18:00。

### （二）每申請案同時最多兩人

進入獨立作業區，陪同人員不得使用電腦設備。

### （三）實體參考文件、電子儲存設備均不能攜入獨立作業區，包含USB隨身碟、行動硬碟、手機、

## 三、獨立作業區相關規定

相機、書面文件等，本中心備有提供專用紙、筆，離開時繳回。

(四) 若需攜入或攜出筆記或程式者，需事先經審核人員檢查。

(五) 變項分類過細少於5筆之統計結果不得攜出。

#### 四、健康資料庫簡介

##### (一) 現有資料庫種類

本中心現有健康資料庫計有33種(詳表1)，主要來自本署各業務單位之公務登記資料，包括健保局全民健保處方及治療明細檔、全民健保處方及治療醫令明細檔、全民健保承保檔、全民健保重大傷病檔、醫事機構基本檔，國民健康局出生通報檔、癌症登記檔，統計室死因檔、醫事機構現況檔、醫事機構服務量檔、家庭醫療保健消費調查資料檔，醫事處醫療院所評鑑等級

檔。

##### (二) 資料檔摘要表

為使初次使用健康資料檔之申請使用者能針對每個資料檔有一概括性的了解，特別製作一頁式資料檔摘要表，主要內容包括提供單位、資料年度、資料週期、資料描述、注意事項及主鍵與比對欄位。此外，由於健康資料檔案及欄位繁多，為讓使用者能儘速熟悉檔案內容及正確撰寫程式，使用者於資料處理過程中若遭遇問題，本中心均有專人可提供諮詢。

#### 伍、結語

健康資料增值應用協作中心建置專案計畫，將於今年年底告一段落，相關子計畫進度，均在統計室的監督之下，符合或超前進度，除了現有之健康資料庫外，亦規劃產製以疾病別或地區別等主題式資料

檔、加速資料處理之次級資料檔及抽樣資料檔、驗證程式或練習用之模擬數據檔。指標查詢系統亦將朝較小(細)分類及客製化目標建置，以現行各種線上查詢方式(樹狀結構搜尋、下拉選單搜尋、關鍵字搜尋、...等)，滿足各界快速便捷之指標查詢需求。

已於今(100)年6月成立台中研究分中心，在本中心內外部安全管控機制及風險管理機制下，持續朝健康資料增值應用雲端化服務規劃及測試，期提供申請使用者無距離之資料分析使用環境及指標多元查詢介面，增進健康資料使用頻率及本中心之服務量能。未來擬透過與醫療機構及醫藥產業合作，達到自給自足的營運規模。

#### 參考文獻

97-98年度、99年度及100年度「健康資料增值應用協作中心規劃建置計畫」需求說明書。❖